

DEMANDA Y GENERACIÓN ELÉCTRICA EN NEUQUÉN Diciembre 2008

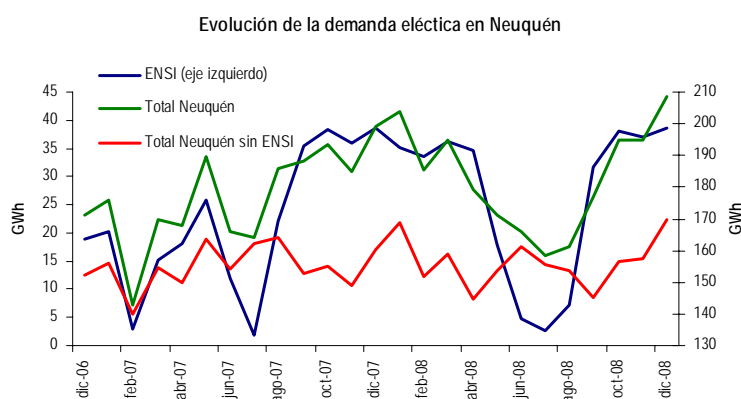
La demanda eléctrica en la provincia de Neuquén finalizó el 2008 con un leve aumento en relación al 2007. Si bien a comienzos de año se observó una fuerte dinámica, a mediados de año, la misma presentó una fuerte caída, vinculada principalmente a la indisponibilidad de energía para ciertas industrias, especialmente la planta de agua pesada. Esta representa una porción importante de la demanda total, por lo que su evolución condiciona fuertemente el desempeño del consumo total. Hacia el último trimestre, la situación se normalizó, retornando la demanda de electricidad a sus valores previos, lo que permitió que el año se cerrara con un ligero aumento en el consumo acumulado, similar al registrado para todo el sistema integrado (MEM + Patagonia). Por su parte, la generación eléctrica en la región también registró un aumento en relación al mismo mes del año anterior, así como para el acumulado del período. A pesar de ello, a lo largo de varios meses del 2008 se operó con el objetivo de preservar y/o incrementar las reservas hidráulicas, lo que llevó a que las centrales hidroeléctricas generen por debajo del promedio de los últimos años.

Demanda eléctrica

La demanda eléctrica en la provincia, alcanzó en diciembre los 208 GWh. Con respecto a diciembre de 2007, se observó una variación positiva del 4,5% siendo la misma ligeramente inferior al crecimiento anual registrado entre noviembre de 2008 y 2007. En términos mensuales, el consumo de energía eléctrica se incrementó un 6,7%, principalmente a causa de la variación producida la demanda de CALF y el EPEN.

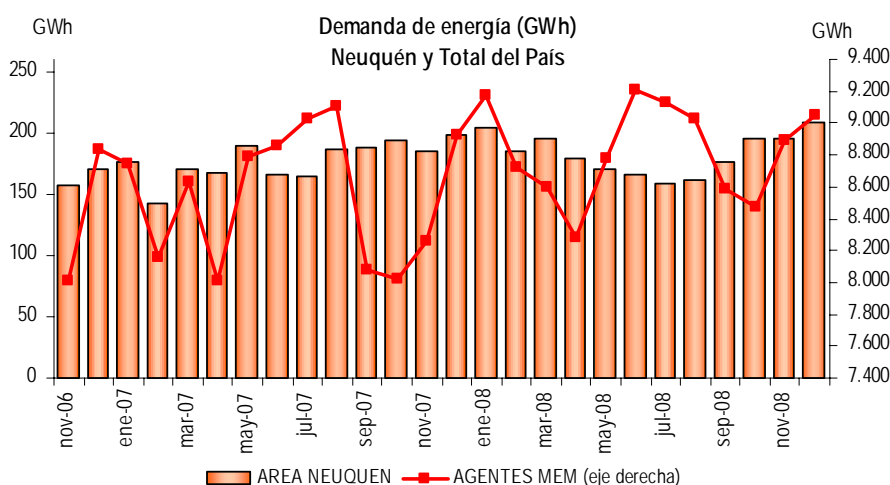
Si se realiza una comparación con la demanda acumulada, para todo el año 2008 se obtiene un consumo total de 2.194 GWh, en comparación con los 2.129 GWh de 2007, verificándose de esta manera, un crecimiento durante el último año del 3,1%.

En el siguiente gráfico puede verse como la demanda de energía eléctrica comenzó el año con un fuerte crecimiento. A partir del segundo trimestre, la caída en la demanda de la ENSI provocó una importante disminución en el total. Pero si se toma la demanda, neta de este agente, se observa una estabilidad mayor. A pesar de ello, el aumento acumulado en el consumo de la planta de agua pesada explica 2,4 puntos porcentuales del incremento total (3,1 p.p.), de donde puede verse la importancia de este agente para la demanda total en la provincia.



Fuente: Subsecretaría de Ingresos Públicos, en base a Cammesa

Las altas temperaturas registradas durante diciembre también traccionaron la demanda eléctrica en el resto del país. De esta manera, en relación a noviembre, se registra un incremento del 1,8%. Con un total de 9.053 GWh consumidos en diciembre, la demanda se incrementó un 1,5% en comparación con el mismo mes del año anterior. La variación en términos acumulados, para todo el 2008 fue similar a la de Neuquén, siendo del 3,3%. De esta manera, la provincia representó en diciembre un 2,3% de la demanda total.



Fuente: Subsecretaría de Ingresos Públicos, en base a Cammesa

En el gráfico anterior puede verse la evolución de la demanda eléctrica, tanto en la provincia de Neuquén, como para el total de agentes MEM. Allí puede verse como se recuperó la demanda en la provincia, luego de la reducción verificada entre los meses de mayo y agosto, a causa de la fuerte caída que se produjo en la planta de agua pesada, cuya demanda se normalizó en los últimos meses. Para el total del país, también se observa una recuperación en los últimos meses. El incremento observado en el último trimestre, tanto en la provincia como para el resto del país, se encuentra influenciado por cuestiones estacionales, ya que la mayor demanda se encuentra, en parte, vinculada a la mayores temperaturas, con las consecuentes necesidades de refrigeración.

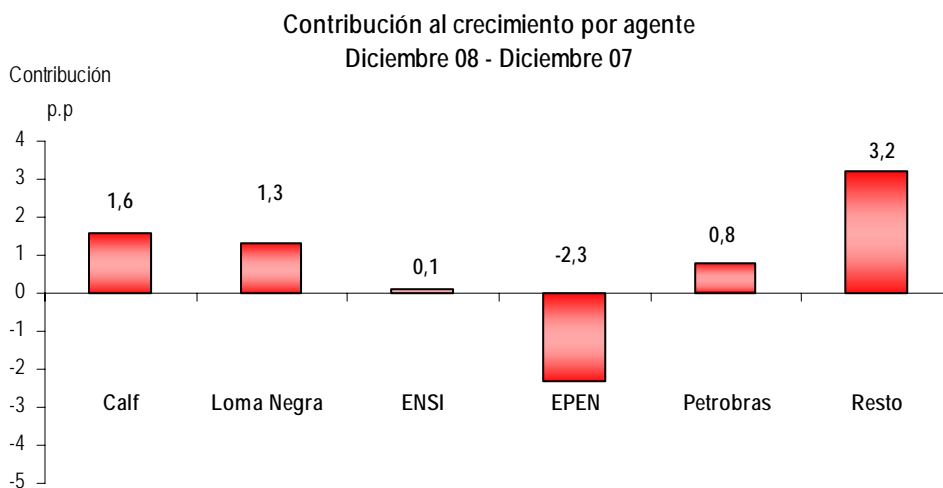
A nivel regional, tomando la variación anual, puede verse un crecimiento en cinco de las nueve regiones. En primer lugar se ubicó la región patagónica (var i.a. 22,8%). Las variaciones verificadas en el resto son: NEA (11,5%), NOA (4,9%), Comahue (4,1%) y Metropolitana (2,2%). Entre las que redujeron su demanda se encuentran la región Centro (-1,3%), Litoral (-3,6%), Cuyo (-3,7%) y Bas, que incluye el interior de la provincia de Buenos Aires, (-3,7%).

En la comparación de la variación entre las diferentes áreas puede apreciarse una gran variación. De esta manera, 19 de ellas presentan una variación anual positiva, mientras que 10 de ellas registran una contracción en la demanda en relación a diciembre de 2007. El mayor crecimiento se verificó en el área

correspondiente a Chubut Norte, con una variación interanual del 45,2%, seguida por Formosa con el 25,9%, y Misiones, donde aumentó un 14,5%. En el otro extremo, el área EDEN (centro y norte de la provincia de Buenos Aires), fue donde se registró el mayor descenso en términos anuales, alcanzando el -7,6%. Santa Fe y el área EDES (sur de la provincia de Buenos Aires) vieron caer su demanda en relación a diciembre de 2007, en un 7,1% y 5,2% respectivamente. Si se analiza la variación de la demanda acumulada entre durante el 2008 y 2007, se observa que solamente 3 áreas demandaron menos electricidad durante el 2008 en comparación con el 2007. Estas fueron Chubut Norte (-3,1%), San Juan (-1%) y EDES (-0,6%).

Al analizar la demanda de energía eléctrica por agente del mercado en la provincia de Neuquén, se observa una gran disparidad en la evolución de las mismas. Entre los agentes de mayor peso relativo, solo el EPEN, que representa el mayor agente en la provincia, con el 31% de la demanda total, presenta una variación anual negativa, siendo la misma del -6,4%, aunque es necesario aclarar que durante el año pasado, este organismo le suministraba energía a la planta de Loma Negra, y a partir de febrero de 2008, la misma comenzó a demandar al mercado mayorista, por lo que una parte de la menor demanda se explica en parte por este cambio. Tanto la ENSI, Petrobrás (Yac, Puesto Hernández) y CALF registraron aumentos en relación a diciembre de 2007, y por lo tanto, presentan un aporte positivo al crecimiento anual. A pesar de esto, solo CALF registró una tasa de crecimiento anual positiva en cada uno de los últimos 12 meses, mientras que los otros tres agentes alternaron subas y caídas.

Como puede verse en el siguiente gráfico, durante diciembre, el único agente con una contribución negativa al crecimiento fue el EPEN, mientras que el resto realizó un aporte positivo. En el primer lugar se ubicó CALF, que con una variación anual del 7,1%, aportó un tercio del crecimiento total, similar a lo realizado por Loma Negra. Durante este mes, el resto de los agentes contribuyeron con 3,2 p.p. siendo importantes los aumentos registrados en YPF, que explicó casi 2 puntos porcentuales y Chevron con un punto adicional.



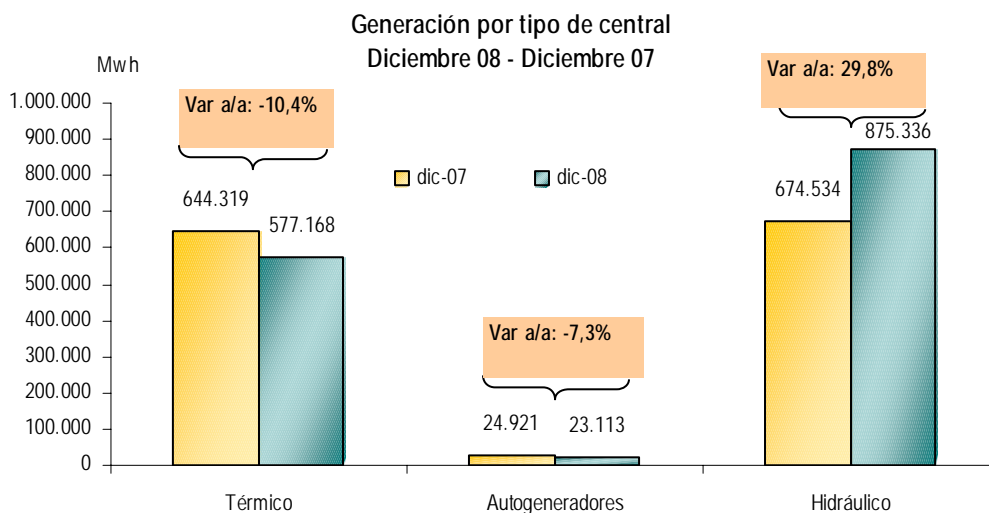
Fuente: Subsecretaría de Ingresos Públicos, en base a Cammesa

Generación

Durante el mes de diciembre, se generaron 1.475,6 GWh en la provincia. La misma estuvo compuesta en un 39,1% por generación térmica, un 1,6% por autogeneradores, y el 59,3% restante por las centrales hidroeléctricas. En la comparación mensual, la generación se redujo un 16,9%. Con relación al mismo mes de 2007, se observa que la generación se incrementó un 9,8%. Estos resultados son consecuencia de la fuerte expansión que se registra en el nivel de producción de las centrales hidráulicas, ya que tanto los autogeneradores, como las centrales térmicas vieron reducir su oferta.

De esta manera, el aumento interanual puede atribuirse en su totalidad al fuerte incremento en la generación de las centrales hidráulicas que alcanzó el 29,8%, mientras que las térmicas vieron reducir su producción un 10,4% como consecuencia de indisponibilidades técnicas y restricciones de gas. Dentro de las primeras, todas ellas incrementaron, en términos anuales, salvo Alicurá y Arroyito. Dentro de ellas, se destaca la central de Piedra del Águila, con una variación anual del 110%, aportando 25,1 p.p. al aumento total de este grupo, lo que representa el 84% del aumento en la generación total de la provincia. En el caso de las centrales térmicas, la caída anual en la generación de la central de Agua del Cajón (-11,3%) no pudo ser compensada por el incremento registrado en la correspondiente a Alto Valle, que si bien aumentó su producción, en términos anuales, un 29,4%, aportando 2 p.p., el mismo fue menor a la contribución negativa de la primera, que ascendió a -7 p.p. Además, la central de Loma de la Lata también redujo su generación un 12,1%, aportando -4 p.p.

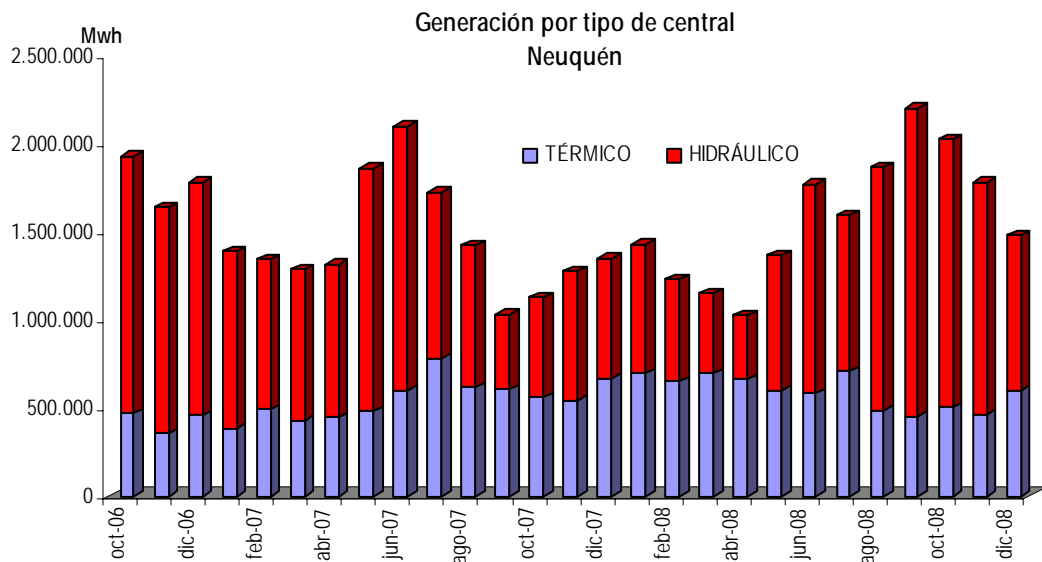
En el siguiente gráfico se aprecia la variación anual en la generación de energía eléctrica por tipo de central.



Fuente: Subsecretaría de Ingresos Públicos, en base a Cammesa

A nivel nacional, la generación eléctrica se incrementó un 3,6% en relación al mismo mes de 2007. En este caso, si bien continúan siendo las centrales hidráulicas las de mayor aporte al crecimiento total (se observa también un aumento en la generación térmica, debido al objetivo de preservar y/o incrementar las reservas hidráulicas).

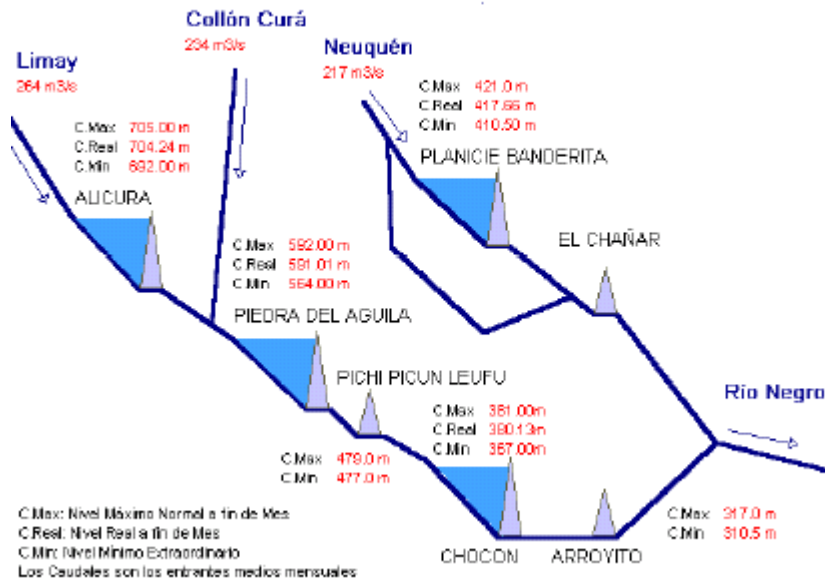
En el siguiente gráfico puede observarse la evolución de la generación eléctrica y como varía la participación por tipo de central a lo largo de los últimos dos años. Se ve que la caída en el porcentaje correspondiente a las hidráulicas es consecuencia de una reducción en el valor absoluto de su producción, frente a una menor variación correspondiente a las centrales térmicas. Esta tendencia se revirtió durante los últimos meses, volviendo el porcentaje correspondiente a cada una a niveles similares a los históricos. Durante el último mes, cae la producción de las hidráulicas en un 25%, mientras que las térmicas se incrementaron un 32%. De esta manera, la generación en la provincia se redujo entre noviembre y diciembre en un 16,9%.



Fuente: Subsecretaría de Ingresos Públicos, en base a Cammesa

Según Cammesa, los ríos Limay, Neuquén y Collón Curá, registraron caudales inferiores a los medios durante el último mes de diciembre. En el siguiente gráfico puede apreciarse los caudales y las cotas de los principales ríos y embalses de la región durante diciembre de 2008.

EMBALSES DEL COMAHUE - COTAS - CAUDALES



Fuente: Cammesa