

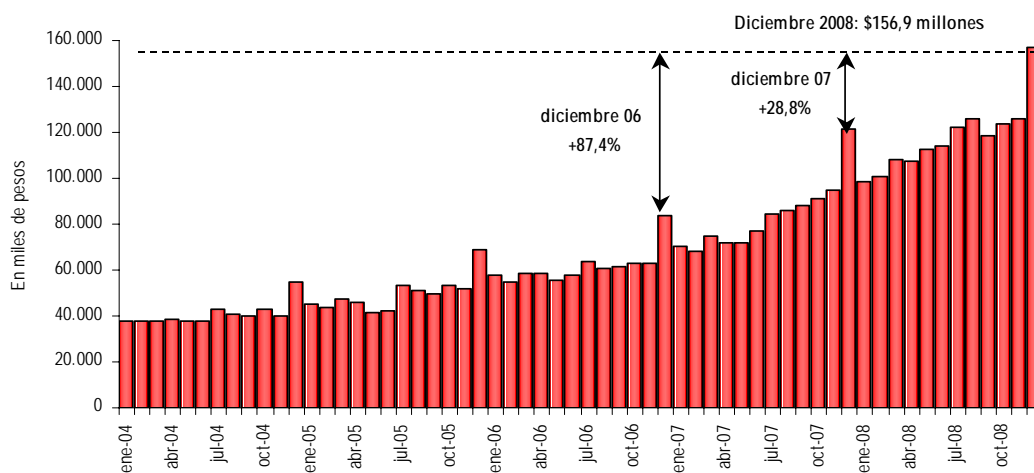
**Las ventas en supermercados en la Provincia del Neuquén  
 crecieron un 41,6% durante 2008.**

Según la encuesta de supermercados que realiza mensualmente el INDEC, que releva información de empresas distribuidas en todo el territorio nacional, las ventas continúan mostrando un sostenido crecimiento, aunque se observa que el mismo lo hace a un ritmo menor, fenómeno que comenzó a verificarse a partir del segundo trimestre de 2008.

Los datos correspondientes al mes de diciembre de 2008 muestran que en la provincia de Neuquén, las ventas totales alcanzaron los \$156,9 millones. En relación al mes anterior, las mismas muestran un incremento del 24,4%, siendo \$30 millones superiores. Este fuerte incremento se debe al comportamiento estacional del consumo en este mes, como consecuencia de las mayores compras en el período de fiestas. Al comparar con el mismo mes del año anterior, el crecimiento de las ventas alcanza al 28,8%. En términos acumulados, las ventas en los supermercados de la provincia durante el año 2008 totalizaron \$1.417 millones, lo que equivale a un crecimiento del 41,6% en relación a las ventas acumuladas durante el 2007.

Por otra parte, a nivel nacional, las ventas realizadas en la totalidad de las cadenas durante diciembre de 2008 totalizaron \$4.763 millones, un 23,5% por encima de las registradas durante el mismo mes de 2007.

**Ventas en supermercados - Neuquén**  
**Valores corrientes**



Fuente: INDEC

Asimismo, en términos mensuales se observó un aumento, equivalente al 21,5% . A su vez, en términos acumulados, para el total del país se registró un aumento del 34,6% entre 2008 y 2007.

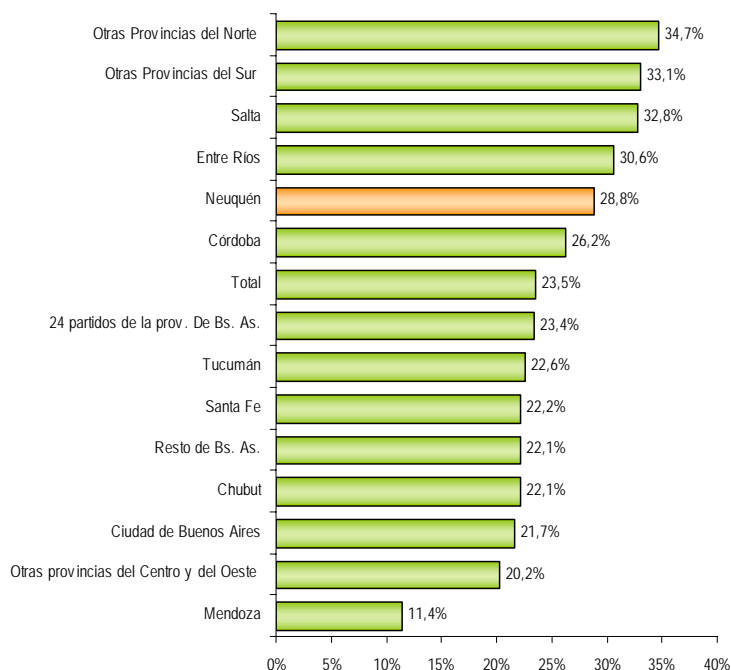
En términos de la medida estándar del sector, ventas por metro cuadrado, el valor registrado en diciembre alcanzó los \$2.139 en la provincia de Neuquén. Durante el mismo mes de 2007, el dato fue de \$2.072, lo que implica un crecimiento del 3,2%. La diferencia entre las ventas totales y este último indicador radica en que durante el último año y especialmente en diciembre, se incrementaron el número de establecimientos relevados así como la superficie de los mismos. Este mismo indicador, para el total de provincias relevadas muestra un crecimiento interanual del 14,6%.

Al comparar con el resto de las jurisdicciones, se observa que la región que presenta el mayor crecimiento anual en diciembre corresponde, como sucede hace varios meses, a otras provincias del norte, cuyo valor fue de 34,7%. En segundo lugar se ubican otras provincias del sur, cuyo crecimiento ascendió a 33,1%, seguido por Salta, con una variación interanual del 32,8%. En el otro extremo, Mendoza se ubica como la provincia con el menor aumento en relación a diciembre de 2007, siendo el mismo de 11,4%. Le siguen otras provincias del centro y del oeste con el 20,2% y la Ciudad de Buenos Aires con el 21,7%. Por su parte, Neuquén se ubicó como la quinta provincia en función de su tasa de crecimiento anual, que fue de 28,8%. Se puede observar una desaceleración en el ritmo de crecimiento de las ventas, en todas las jurisdicciones, producto del enfriamiento del nivel de actividad que se registra en el país.

La incertidumbre causada por la crisis internacional, junto a la reducción en el nivel de actividad global, generan una retracción en el consumo, que se ve evidenciada en las menores tasas de crecimiento de las ventas en las diferentes provincias. A pesar de ello, todavía no se presentó en ninguna de ellas una reducción en términos anuales, aunque sus tasas de crecimiento se desaceleran.

En el siguiente gráfico, que muestra las variaciones para cada provincia, puede verse la gran dispersión en las tasas de crecimiento que presentan cada una. Así, entre las provincias del norte y Mendoza, primeras y última en cuanto a variación, existe una brecha de más de 20 puntos porcentuales.

### Tasa de crecimiento anual de las ventas totales por jurisdicción Diciembre 08 – Diciembre 07



Fuente: Subsecretaría de Ingresos Públicos, en base a INDEC

#### Ventas por rubros

En lo que respecta a la evolución de las ventas por productos, para el total del país, el mayor aumento se registró en el rubro almacén (30,5%), seguida por las bebidas (28,1%) y los productos lácteos (23,9%). Por otro lado, el rubro con la menor variación corresponde a la indumentaria, calzados y textiles para el hogar (6,2%) y electrónicos y artículos para el hogar (13,2%).

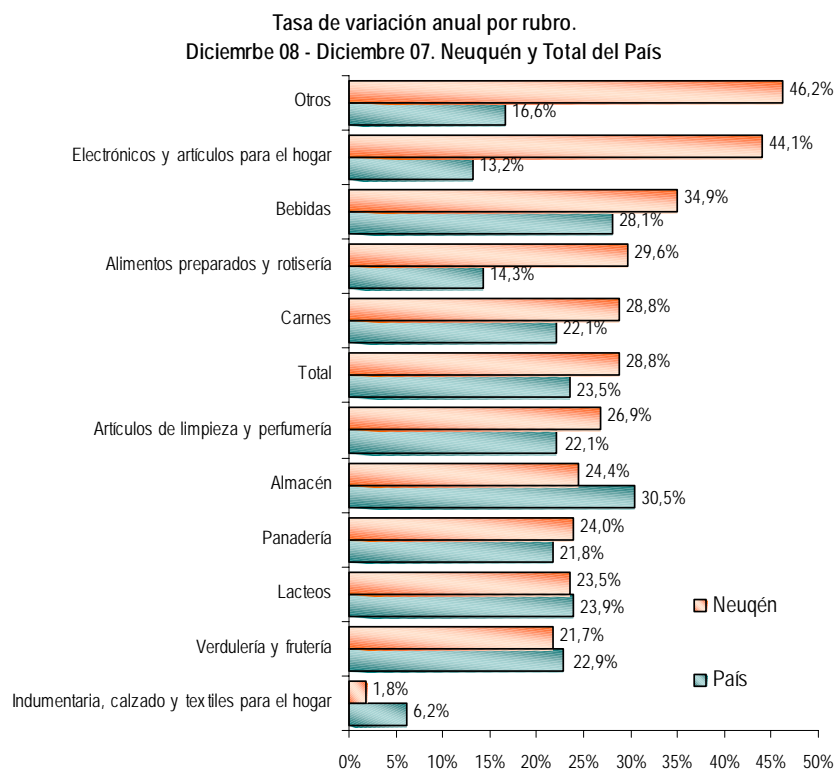
Al analizar en forma desagregada en la provincia del Neuquén el crecimiento por rubro, se observa que el mismo se encuentra liderado por el rubro otros, con un crecimiento del 46,2% en relación a diciembre de 2007. Le siguen los artículos electrónicos y para el hogar, cuya variación en los últimos 12 meses alcanzó al 44,1%. En tercer lugar, se ubican las bebidas con el 34,9%, seguida por alimentos preparados y rotisería cuyo

crecimiento fue del 29,6%. A este rubro le siguieron en importancia por su crecimiento relativo interanual: carnes (28,8%), artículos de limpieza y perfumería (26,9%), almacén (24,4%) y panadería (24%).

Por otro lado, el rubro con menor crecimiento anual es el correspondiente a la indumentaria, calzado y textiles para el hogar que creció solamente un 1,8%. Le sigue a éste, verdulería con una variación del 21,7%.

En prácticamente todos los rubros puede verse que durante los últimos meses, el crecimiento viene desacelerándose, aunque se mantiene siempre positivo. Los únicos dos rubros donde no se verifica esto corresponden a las frutas y verduras, que en los últimos tres meses aceleró su crecimiento, aunque desde valores muy bajos. El otro rubro que, si bien no presenta una tasa de crecimiento en aumento, durante los últimos tres meses mantuvo constante su tasa de variación anual, corresponde a los alimentos preparados y rotisería.

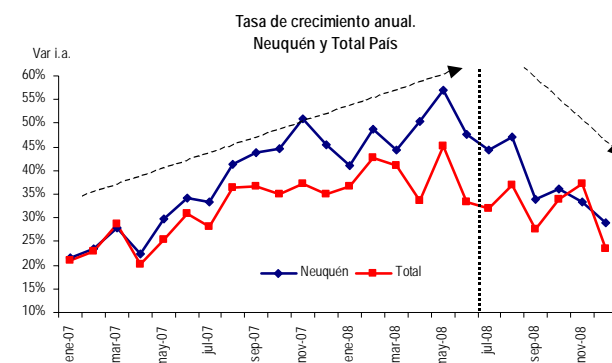
En el siguiente gráfico puede verse la evolución de los diferentes rubros en comparación con el mismo mes del año anterior, tanto en la provincia de Neuquén, como para el total del país.



Fuente: Subsecretaría de Ingresos Públicos, en base a INDEC

Dada la participación relativa de cada grupo de artículos en el total, se puede analizar la contribución de cada uno de ellos al crecimiento total. Por primera vez en mucho tiempo no fue el rubro almacén el responsable de la mayor parte del crecimiento, durante diciembre, el rubro otros, con una participación del 14,2%, aportó 5,8 puntos porcentuales al crecimiento total. Así, de los 28,8 puntos porcentuales de incremento anual, este rubro explica un 20% del aumento total. En segundo lugar, se encuentran los artículos de almacén cuyo aporte alcanzó los 5,5 p.p., seguidas por el rubro bebidas con una contribución de 4,5 puntos porcentuales. Es decir, estos tres grupos explican el 55% del aumento total.

Analizando la evolución de la tasa de crecimiento en Neuquén y el total del país, a lo largo de los últimos meses, se observa una desaceleración en la tasa de crecimiento de ambas, marcando que el nivel de actividad está siendo afectado por la reducción en el ritmo de aumento del consumo a nivel general. En el gráfico a continuación puede verse como se aceleraron las ventas hasta el mes de mayo de 2008, tanto en la provincia como en el total del país. A partir de ese momento, la tendencia en el ritmo de aumento de las ventas se revierte, pudiendo apreciarse una caída en el ritmo de expansión.



Fuente: Subsecretaría de Ingresos Públicos, en base a INDEC

En cuanto al índice de precios implícitos de la encuesta de supermercados, se observa que los mismos cayeron entre noviembre y diciembre un 0,1%. De esta manera, la variación anual del índice alcanzó el 5,5%, durante todo el 2008.