

DEMANDA Y GENERACIÓN ELÉCTRICA EN NEUQUÉN Febrero 2009

Durante los dos primeros meses del año, se continúa observando la fuerte variabilidad que presenta la demanda de energía eléctrica en la provincia de Neuquén. Como se mencionó en diferentes informes, la misma surge como consecuencia de las grandes variaciones producidas en la demanda de la Empresa Neuquina de Servicios de Ingeniería S.E. (ENSI). En efecto, su elevada participación en la demanda total de la provincia, hace que el total se vea afectado de manera importante por su evolución.

Más allá de la importancia de la caída en la demanda de la planta de agua pesada, a comienzos del 2009 se comienzan a observar reducciones en distintos agentes del mercado mayorista, lo cual puede deberse a la desaceleración en el nivel de actividad nacional, lo que repercute a nivel provincial. Al realizar la comparación anual, es necesario tener en cuenta que febrero de 2009 tuvo un día menos que el mismo mes de 2008.

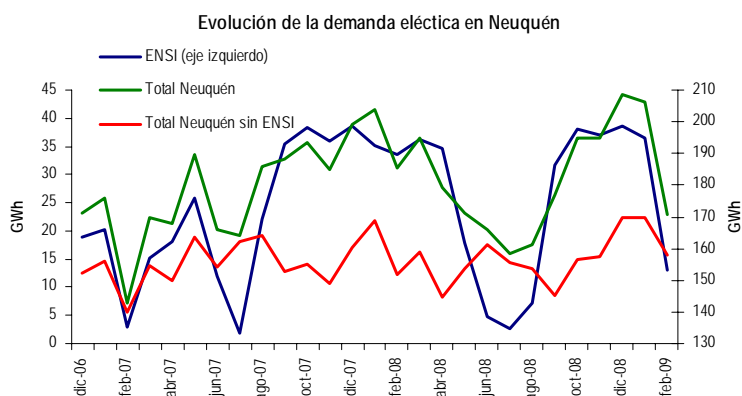
En lo referido a la generación eléctrica, también se observa una caída en el primer bimestre del año, debido a que la demanda a nivel nacional muestra una reducción en dicho período.

Demanda eléctrica

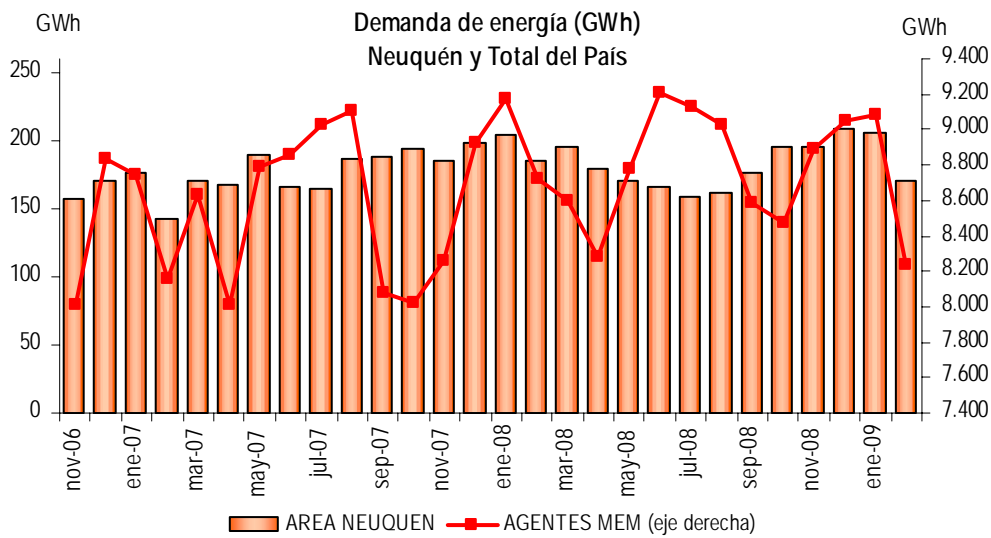
La demanda eléctrica en la provincia, alcanzó en febrero los 170,6 GWh. Con respecto a febrero de 2008, se observó una variación negativa del 8%. En términos mensuales, el consumo de energía eléctrica también registró una importante caída, alcanzando al -17,2%, principalmente a causa de la variación producida en la demanda de CALF, el EPEN, la ENSI y el yacimiento Puesto Hernández, los cuatro mayores agentes de la provincia. Además es necesario tener en cuenta que febrero cuenta con tres días menos el mes de enero.

Si se realiza una comparación con la demanda acumulada, para el primer bimestre de 2009 se obtiene un consumo total de 376,8 GWh, en comparación con los 389,2 GWh de 2008, verificándose de esta manera, una caída del 3,2%.

En el siguiente gráfico puede verse como la demanda de energía eléctrica comenzó el año 2008 con un fuerte crecimiento. A partir del segundo trimestre, la caída en la demanda de la ENSI provocó una importante disminución en el total. Pero si se toma la demanda, neta de este agente, se observa una estabilidad mayor.



A nivel nacional también se registró una disminución interanual en la demanda de energía eléctrica, la cual cae por segundo mes consecutivo. Para el último mes, se verificó una caída del -5,6%, luego de que en enero la misma cayera un -1% en relación al mismo mes del año anterior. Este resultado se verificó en dieciséis áreas, mientras que en diez de ellas la demanda se incrementó.



Fuente: Subsecretaría de Ingresos Públicos, en base a Cammesa

En el gráfico anterior puede verse la evolución de la demanda eléctrica, tanto en la provincia de Neuquén, como para el total de agentes MEM. Allí puede verse como se recuperó la demanda en la provincia durante el último trimestre de 2008, luego de la reducción verificada entre los meses de mayo y agosto, a causa de la fuerte caída que se produjo en la planta de agua pesada, cuya demanda se normalizó en los últimos meses. Para el total del país, también se observa una recuperación en los últimos meses. Pero el dato de febrero, si bien estacionalmente su demanda es ligeramente inferior a la de enero, resultó en una importante caída, incluso en relación a febrero de 2008.

A nivel regional, tomando la variación anual, puede verse un crecimiento en solo 3 de las nueve regiones. En primer lugar se ubicó la región de Cuyo (var i.a. 7,9%). Las variaciones verificadas en el resto son: NEA (5,4%) y NOA (0,8%). Entre las que redujeron su demanda se encuentran la región Centro (-0,9%), Comahue (-3,5%), Metropolitana (-7,3%), Litoral (-8,7%), Bas, que incluye el interior de la provincia de Buenos Aires, (-9,6%) y Patagonia, con una caída del 26,6%.

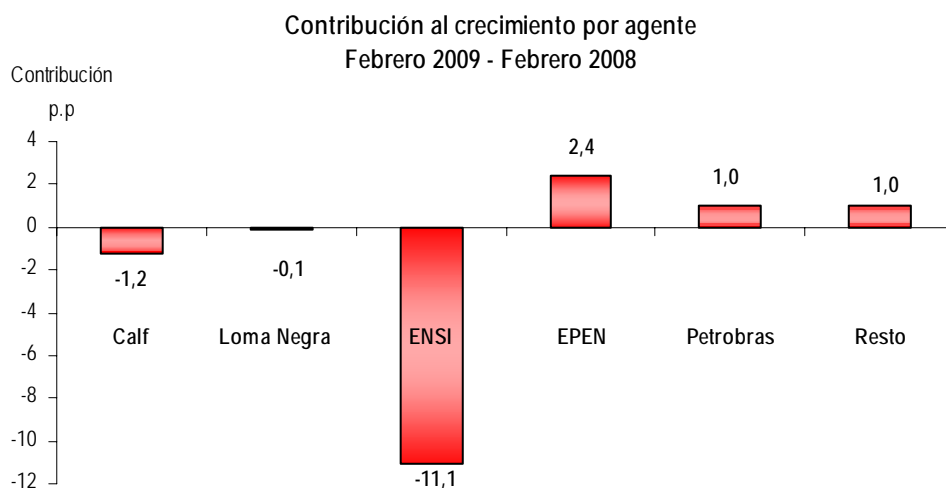
En la comparación de la variación entre las diferentes áreas puede apreciarse una gran dispersión. De esta manera, 12 de ellas presentan una variación anual positiva, mientras que 17 de ellas registran una contracción en la demanda en relación a febrero de 2008. El mayor crecimiento se verificó en el área correspondiente a Formosa, con una variación interanual del 20,8%, seguida por Río Negro Patagonia con el

13,3%, y San Juan, donde aumentó un 10,5%. En el otro extremo, el área Chubut Norte, fue donde se registró el mayor descenso en términos anuales, alcanzando el -48,1%. EDEN (centro y norte de la provincia de Buenos Aires) le sigue con una caída del 16,8%. Santa Fe y el área EDNOR (norte de la provincia de Buenos Aires) vieron caer su demanda en relación a febrero de 2008, en un 10,1% y 7,8% respectivamente.

Al analizar la demanda de energía eléctrica por agente del mercado en la provincia de Neuquén, se observa una gran disparidad en la evolución de las mismas. Entre los agentes de mayor peso relativo, el EPEN, que representa el mayor agente en la provincia, con el 37% de la demanda total, presenta una variación anual positiva, siendo la misma del 7,6%. El otro agente de importancia que incrementó su demanda en febrero, en términos anuales, es Petrobras (yac. Puesto Hernández) cuya variación alcanzó al 9%.

Por otro lado tanto la ENSI, como CALF registraron caídas en su demanda en relación a febrero de 2008, y por lo tanto, presentan un aporte negativo a la variación anual. Es probable que la demanda de CALF se haya visto afectada por el enfriamiento en el nivel de actividad, ya que es la primera vez que presenta una caída interanual desde enero de 2005.

Como puede verse en el siguiente gráfico, durante febrero, la reducción en la demanda de la planta de agua pesada, que alcanzó al -61,5% interanual, contribuyó con más del 100% a la reducción de la demanda total. Esto implica que de haberse mantenido el nivel de demanda de este agente, la correspondiente a la provincia hubiera registrado un aumento. Por otra parte, tanto CALF (-4,8% i.a.) como Loma Negra (-8,1% i.a.) también aportaron negativamente al crecimiento. Estas últimas variaciones pueden asociarse a una desaceleración en el nivel de actividad. Por otra parte, tanto el EPEN como Petrobrás contribuyeron positivamente, aunque no alcanzó para contrarrestar las reducciones verificadas en los otros tres agentes.



Fuente: Subsecretaría de Ingresos Públicos, en base a Cammesa

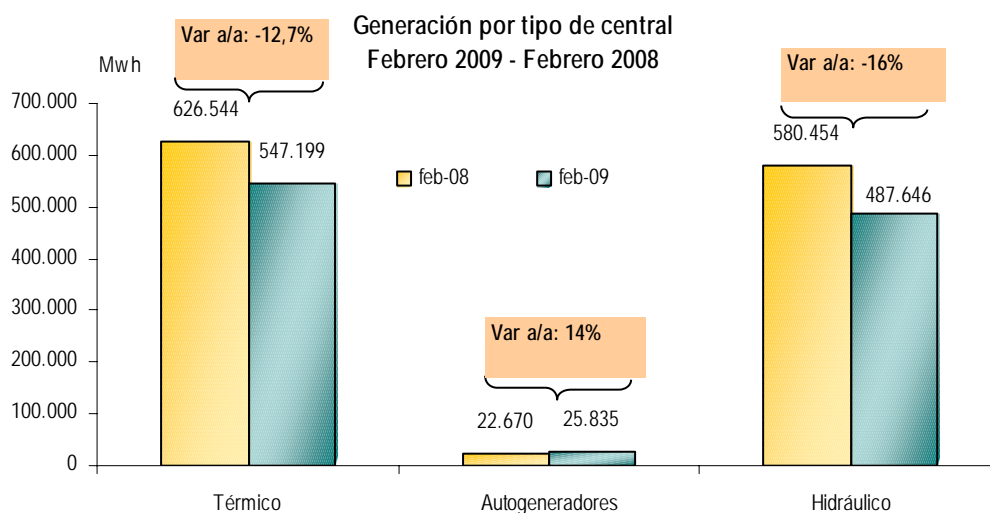
Generación

Durante el mes de febrero, se generaron en la provincia 1.060,7 GWh. La misma estuvo compuesta en un 51,6% por generación térmica, un 2,4% por autogeneradores, y el 46% restante por las centrales hidroeléctricas. En la comparación mensual, la generación se redujo un 12,8% y suma el quinto mes consecutivo de caídas. Con relación al mismo mes de 2008, se observa que la generación cayó un 13,7%, luego del descenso de 14,6% observado durante enero. Este resultado surge como consecuencia de la reducción en la generación de las centrales hidráulicas durante los dos primeros meses del año, ya que las térmicas vienen disminuyendo su producción, ininterrumpidamente en términos anuales, desde junio de 2008. Por otra parte, los autogeneradores incrementaron su producción en febrero, pero su aporte al total es marginal.

De esta manera, el descenso interanual se explica en partes similares tanto por las centrales térmicas, como a las hidráulicas. Dentro de las primeras, Agua del Cajón mantuvo su producción, con un leve incremento, del 0,9% y la central Alto Valle lo hizo en un 16,3%. Por el contrario, la generación en Loma de La Lata cayó un 39% en relación a febrero de 2008, mientras que Filo Morado no registra producción desde diciembre de 2008.

Entre las hidráulicas, las únicas que incrementaron su generación son El Chocón y Planicie Banderita, con el 3,4% y 23,1% respectivamente. El resto redujo su producción en relación a febrero de 2008, siendo Alicurá la de mayor caída, -34,7%. Le siguió Pichi Picún Leufú (-32,3%), Piedra del Águila (-32%) y Arroyito (-4,1%).

En el siguiente gráfico se aprecia la variación anual en la generación de energía eléctrica por tipo de central.

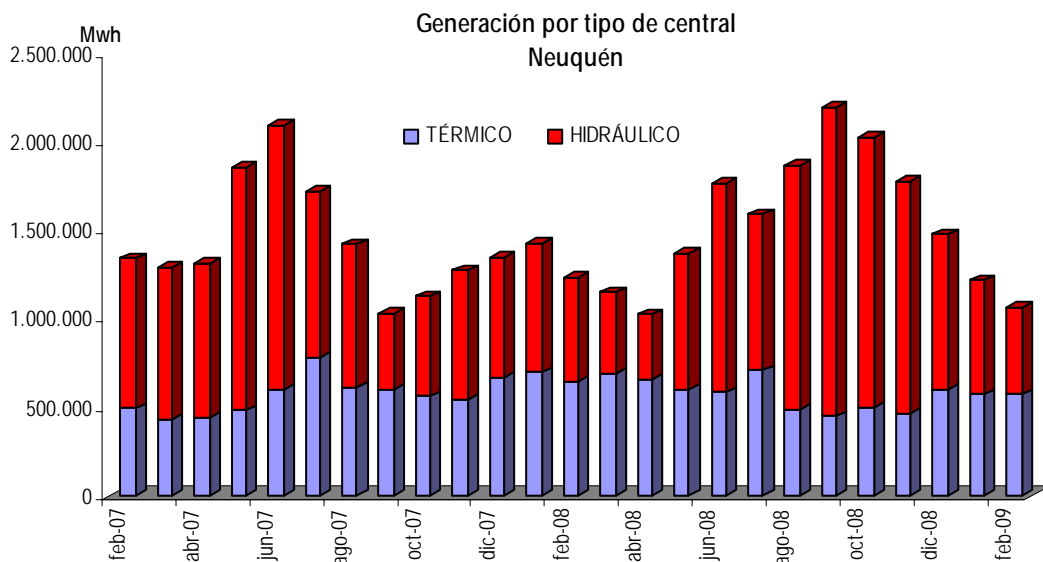


Fuente: Subsecretaría de Ingresos Públicos, en base a Cammesa

Al analizar cuales fueron las centrales que más contribuyeron a la caída en la producción, surge que solo dos centrales explican más del 85% de los 13,7 puntos porcentuales en que cayó la producción entre febrero de 2009 y el mismo mes de 2008. Estas son, la central térmica de Loma de La Lata y la hidráulica de Piedra del Águila. El motivo de esto es su alta participación en la generación total, que un año atrás alcanzó al 33% del total. Así, la primera de ellas contribuyó con 6,5 p.p. de la reducción total, mientras que la segunda lo hizo con el 7,5 p.p. De esta manera, entre ambas aportaron -14,1 puntos porcentuales, lo que implica que el resto de las centrales, en conjunto, incrementó su producción en comparación a un año atrás.

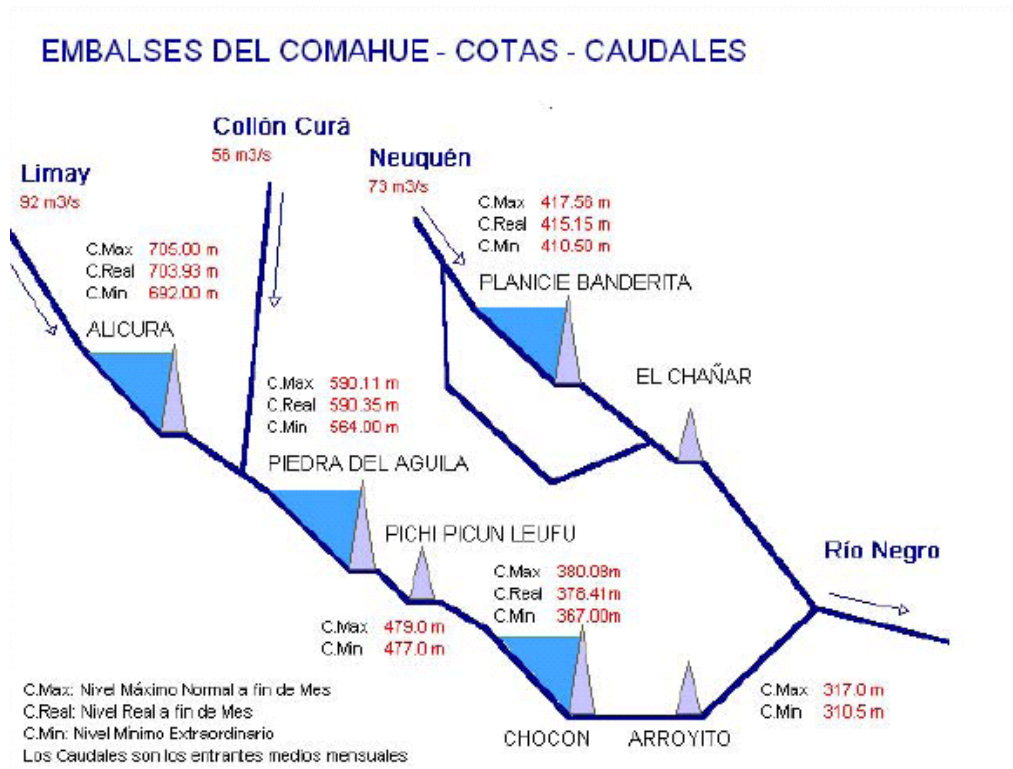
A nivel nacional, la generación eléctrica se redujo un 5,5% en relación al mismo mes de 2008. En este caso, continúan siendo las centrales térmicas las de mayor contribución a la caída total.

En el siguiente gráfico puede observarse la evolución de la generación eléctrica y como varía la participación por tipo de central a lo largo de los últimos dos años. Se ve que la caída en el porcentaje correspondiente a las hidráulicas es consecuencia de una reducción en el valor absoluto de su producción, frente a una menor variación correspondiente a las centrales térmicas. Incluso, éstas últimas parecen mantener su nivel durante los últimos meses. En este gráfico puede apreciarse la reducción en la generación eléctrica de la provincia, que se viene produciendo desde septiembre de 2008, donde la mayor parte de la misma corresponde a las centrales hidráulicas, lo que se debe en parte al objetivo, por parte de las autoridades, de preservar las reservas hidráulicas. Estas constantes reducciones impactarán de manera directa sobre los ingresos de la provincia, debido a las menores regalías hidroeléctricas.



Fuente: Subsecretaría de Ingresos Públicos, en base a Cammesa

Según Cammesa, los ríos Limay, Neuquén y Collón Curá, registraron caudales inferiores a los medios durante el último mes de febrero. En el siguiente gráfico puede apreciarse los caudales y las cotas de los principales ríos y embalses de la región durante febrero de 2009.



Fuente: Cammesa