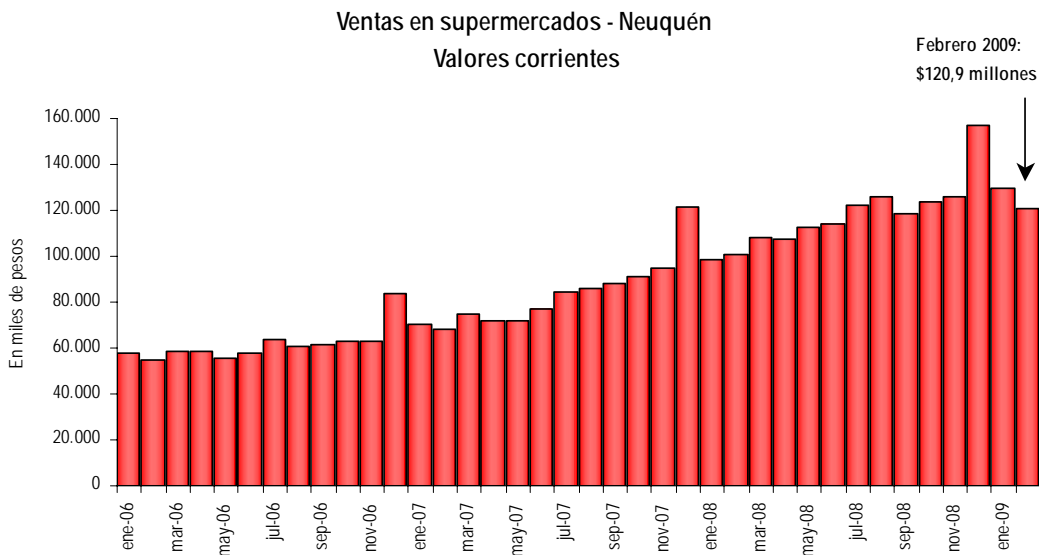


Las ventas en supermercados crecieron 19,8% durante febrero en la Provincia del Neuquén

La encuesta de supermercados realizada mensualmente por el INDEC, releva información sobre 69 empresas distribuidas en todo el territorio nacional. Los resultados correspondientes al mes de febrero confirman la importante desaceleración en las ventas, a lo largo de todo el país. Durante los últimos meses, las tasas de crecimiento anual mostraban una tendencia decreciente, pero en febrero, la misma cae de manera importante en la mayoría de las provincias. La caída en el nivel de actividad que se viene produciendo en los últimos meses impactó sobre el nivel de ventas del conjunto de supermercados.

Incluso, suponiendo una inflación real del 20%, se puede observar una caída en términos reales en muchas provincias, lo que marca la importancia de la crisis sobre el sector de consumo.

En la provincia de Neuquén, las ventas totales alcanzaron los \$120,9 millones durante el mes de febrero. Comparados con los \$129,8 millones de enero, se observa una caída de -6,9%. Por otra parte, en relación al mismo mes del año anterior, las ventas se incrementaron un 19,8%.



Fuente: Subsecretaría de Ingresos Públicos, en base a INDEC

Por otra parte, en el total del país, las ventas alcanzaron los \$ 3.617,2 millones durante febrero. En este caso, también se observa una caída en términos mensuales, siendo la misma de -5,7%. Cuando se compara con febrero de 2008, se obtiene un crecimiento del 18,1%. Aquí también puede apreciarse una fuerte desaceleración en la tasa de crecimiento anual de las ventas, evidenciando el impacto de la caída en el consumo.

Al analizar las ventas por metro cuadrado, en Neuquén, surge un resultado a tener en cuenta. Las mismas verificaron una reducción entre febrero de 2009 y el mismo mes del año anterior de -3,5%. Este valor surge de comparar los \$1.649 de este año, contra los \$1.709 de febrero de 2008. Si bien las ventas totales se incrementaron en el año, como se mencionó, un 19,8%, la cantidad de bocas y la superficie del área de ventas también se incrementaron durante el último año, en 7,3% y 24,1% respectivamente.

Este último resultado marca el impacto de la caída en la actividad económica sobre el nivel de consumo. Esto resulta más importante, si se tiene en cuenta que la caída registrada en las ventas por m² en febrero es la primera de los últimos 5 años. En términos mensuales, la reducción alcanzó a -14,1%. Solamente en dos provincias se obtuvo una caída interanual en el valor de la medida estándar del sector, siendo Córdoba la restante, cuyo valor se redujo un -5,4% en términos anuales.

Por su parte, en el total del territorio, el dato obtenido durante febrero alcanzó los \$ 1.485, con un crecimiento del 10,8% en términos anuales y una reducción del -5,8% en relación a enero de 2008.

Al comparar la evolución de las ventas totales, durante el último año, puede verse que la misma presenta una gran disparidad entre las distintas provincias. Así, entre la de mayor y la de menor crecimiento, se obtiene una brecha de 20 puntos porcentuales. Por un lado, el Resto de Buenos Aires, con una variación interanual del 31,2% se ubicó en primer lugar, mientras que Mendoza, fue la de menor crecimiento, con 11,1%.

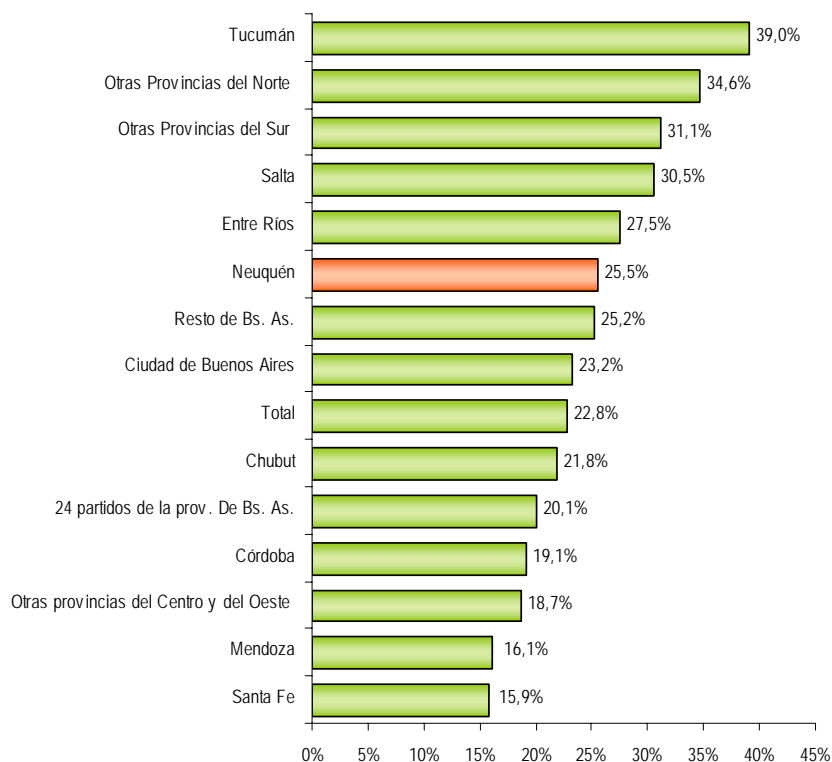
Si comparamos el crecimiento de las ventas por metro cuadrado en las diferentes provincias, se encuentra por primera vez una tasa de variación anual negativa en las ventas en dos de ellas. Como se mencionó, las

mismas son Córdoba y Neuquén. La primera de ellas ya había mostrado una caída en este indicador durante el mes de enero, de forma tal que febrero constituye el segundo mes consecutivo de caída anual en las ventas por metro cuadrado.

En el otro extremo, se encuentra el Resto de Buenos Aires, cuyo crecimiento anual alcanzó a 30,1%, seguido por la Ciudad de Buenos Aires con el 14,7%.

Por último, las ventas totales acumuladas en el primer bimestre del año se incrementaron en términos anuales un 25,5% en la provincia de Neuquén, y un 22,8% para el total del país. El siguiente gráfico muestra los valores para el resto de las provincias del país.

Tasa de crecimiento anual de las ventas acumuladas por jurisdicción Febrero 09 - Febrero 08



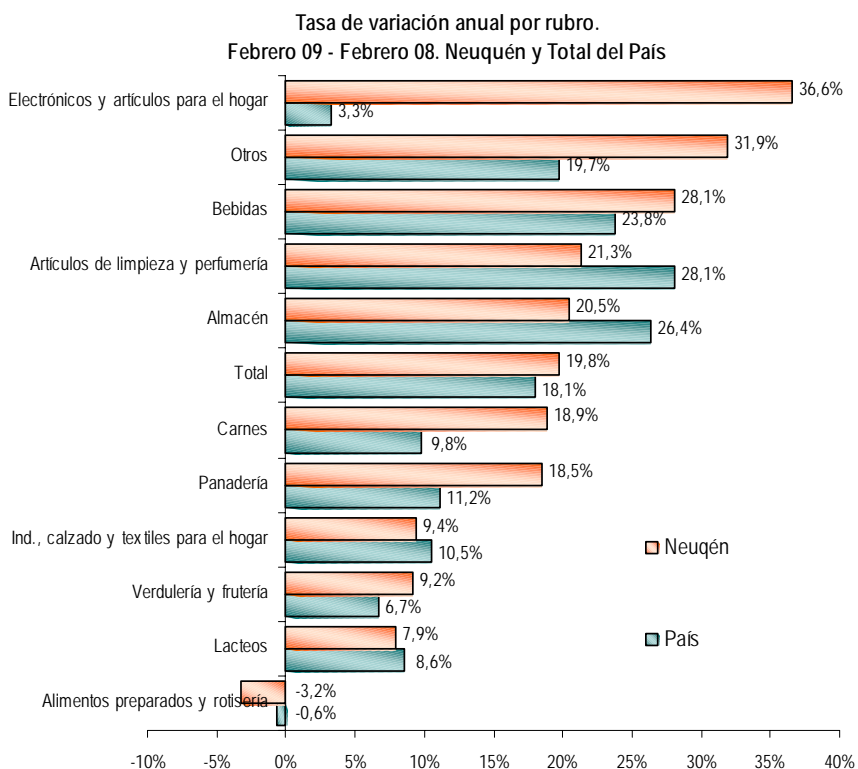
Fuente: Subsecretaría de Ingresos Públicos, en base a INDEC

Ventas por rubros

En lo que respecta a la evolución de las ventas por productos, para el total del país, el mayor aumento se registró en el rubro Artículos de limpieza y perfumería (28,1%), seguida por Almacén (26,4%) y Bebidas (23,8%). Por otro lado, el rubro Alimentos preparados y rotisería, registró una caída en relación a febrero de 2008 del -0,6%. Los Artículos electrónicos y para el hogar, luego de mostrar una caída anual durante enero, crecieron en febrero un 3,3% anual.

En el caso de Neuquén, al analizar en forma desagregada la evolución de las ventas, por rubro, se observa una importante diferencia en relación al promedio del país. Mientras que para el total de provincias, el rubro que abarca a los artículos electrónicos fue uno de los de menor crecimiento, en Neuquén resultó el de mayor crecimiento interanual. Este grupo se incrementó entre febrero de 2009 y el mismo mes del año anterior, un 36,6%. En segundo lugar, se ubicó el rubro Otros (31,9%). En el otro extremo, el de menor variación correspondió a Alimentos preparados y rotisería, cuyas ventas totales cayeron, en términos anuales, al igual que para el total del país, un -3,2%. Luego le siguió el conjunto de lácteos (7,9%) y los productos de verdulería y frutería (9,2%).

En el gráfico puede verse la evolución de los diferentes rubros en comparación con el mismo mes del año anterior, tanto en la provincia de Neuquén, como para el total del país.

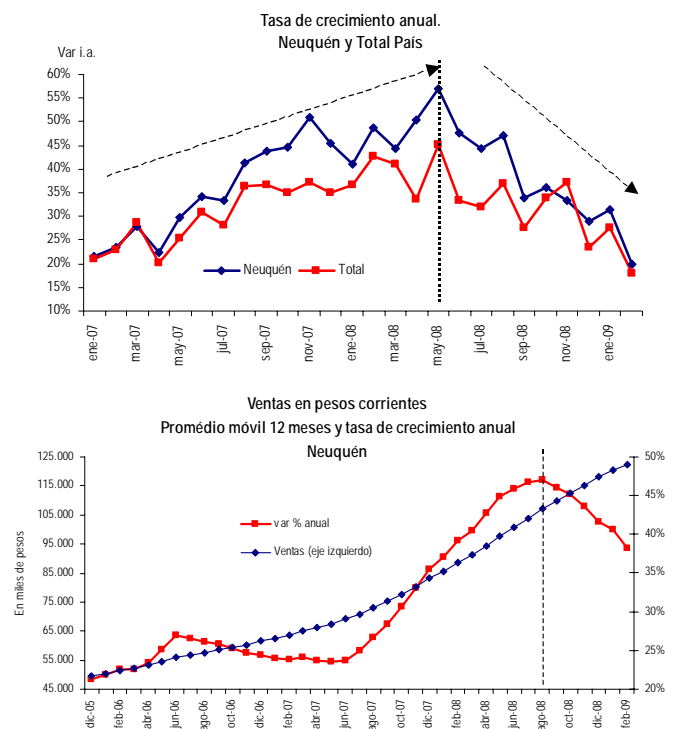


Fuente: Subsecretaría de Ingresos Públicos, en base a INDEC

Dada la participación relativa de cada grupo de artículos en el total, se puede analizar la contribución de cada uno de ellos al crecimiento de las ventas totales en Neuquén. Debido a su alta participación en el total de las ventas, que alcanza al 21,6% y lo ubica como el más importante, el rubro Almacén fue el responsable de 4,4 puntos porcentuales del crecimiento total. Le sigue en importancia, el rubro Otros, cuyo aporte alcanzó a 4,2 p.p. Los Artículos de Limpieza y Perfumería aportaron otros 2,9 puntos, mientras las Bebidas lo hicieron con 2,8 p.p. Es decir, estos cuatro grupos explicaron cerca de dos tercios del incremento en las ventas durante el último año.

Analizando la evolución de la tasa de crecimiento en Neuquén y el total del país, a lo largo de los últimos meses, se observa una desaceleración en la tasa de crecimiento de ambas, marcando que el nivel de actividad está siendo afectado por la reducción en el ritmo de aumento del consumo a nivel general. Esto se ve en el primer gráfico. En el segundo, se muestra el promedio móvil de 12 meses, para suavizar la serie, y su tasa de crecimiento, para la provincia de Neuquén. Allí se ve mas claramente como el crecimiento de las ventas comienzan a desacelerarse a comienzos de 2008, acentuándose hacia la segunda mitad del año pasado, cuando el ritmo de variación anual cambia su tendencia y comienza a caer.

En cuanto al índice de precios implícitos de la encuesta de supermercados, el informe muestra una caída del -0,1% entre febrero y enero de 2009, mientras que el crecimiento anual fue de 4,6%.



Fuente: Subsecretaría de Ingresos Públicos, en base a INDEC