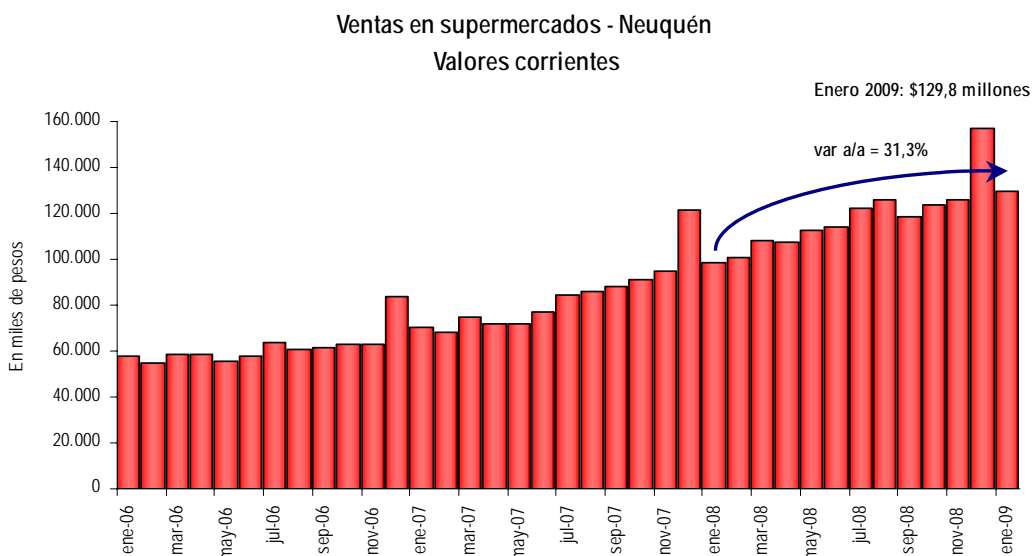


Las ventas en supermercados crecieron 31,3% durante enero en la Provincia del Neuquén

Según la encuesta de supermercados realizada mensualmente por el INDEC, la cual releva información sobre 69 empresas distribuidas en todo el territorio nacional, las ventas siguieron mostrando, durante el primer mes de 2009, un sostenido crecimiento en todo el territorio nacional. A pesar de estos resultados, puede apreciarse una importante desaceleración en el crecimiento de las ventas, como consecuencia de la caída en el nivel de actividad de los últimos meses.

Los datos correspondientes al mes de enero de 2009 muestran que en la provincia de Neuquén, las ventas totales alcanzaron los \$129,8 millones. Este valor representa un crecimiento en relación al mismo mes de 2008 del 31,3%. Por otra parte, durante enero se vendió un 17,2% menos que en diciembre. Este último resultado es consecuencia del fuerte aumento que se registra durante diciembre de cada año, producto de las fiestas de fin de año. En todas las localidades se observó una caída similar durante enero. Las ventas en la provincia de Neuquén representaron, durante enero, un 3,4% del total nacional.

En lo que se refiere al total del país, se obtuvo un total de \$ 3.836 millones durante enero. Aquí nuevamente la estacionalidad de diciembre hace que las mismas caigan un 19,5% en la comparación mensual. En relación a enero de 2008, las ventas del conjunto de cadenas se incrementó un 27,6%.



Fuente: Subsecretaría de Ingresos Públicos, en base a INDEC

En el gráfico anterior puede verse la estacionalidad a la que se hace referencia. Durante el mes de diciembre, las ventas totales se incrementan de manera importante como consecuencia de la mayor demanda que se genera para las fiestas de fin de año. Luego, en enero, las mismas se reducen, para continuar con la tendencia que mostraban.

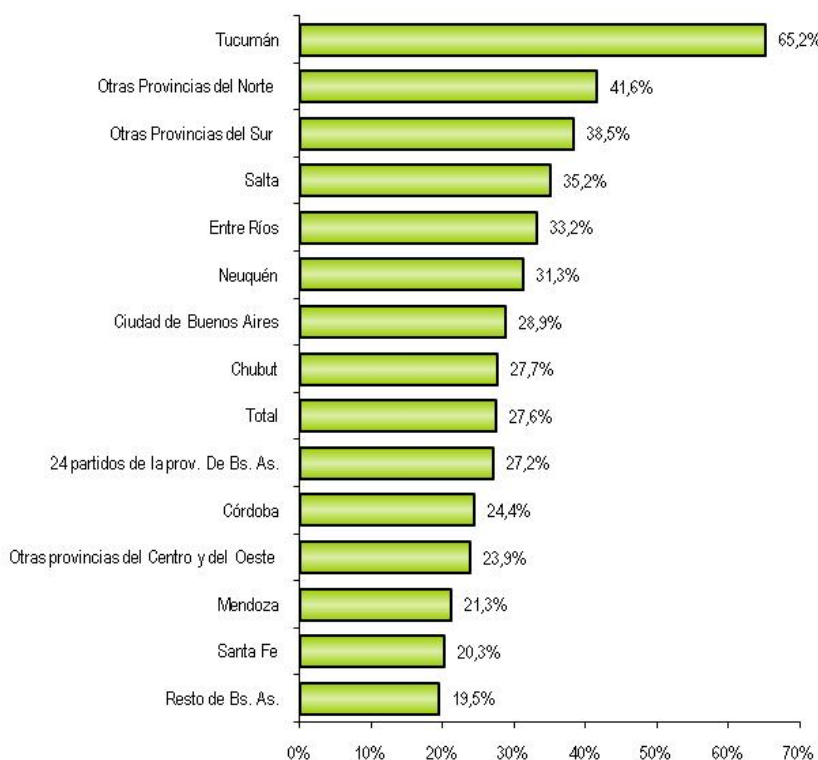
En términos de la medida estándar del sector, ventas por metro cuadrado, en Neuquén se alcanzó un valor de \$ 1.770. Teniendo en cuenta que durante el mismo mes de 2008, este indicador fue de \$ 1.682, se obtiene un crecimiento de 5,2%, ya que la superficie en m² se incrementó durante este período un 24,8%. En términos mensuales, la caída en las ventas por metro cuadrado fue de 17,3%, al igual que las del total, debido a que la superficie de referencia se mantuvo sin cambios. Por su parte, en el total del territorio, el dato obtenido durante enero alcanzó los \$ 1.576, con un crecimiento del 19,1% en términos anuales y una reducción del 19,6% en relación a diciembre de 2008.

Al comparar la evolución de las ventas totales, durante el último año, puede verse que la misma presenta una gran disparidad ente las distintas provincias. Así, entre las de mayor, y la de menor crecimiento, se obtiene una brecha de 45 puntos porcentuales. Por un lado, la provincia de Tucumán, con una variación interanual del 65,2% se ubicó en primer lugar, mientras que el resto de Buenos Aires, fue la de menor crecimiento, con 19,5%.

Si comparamos el crecimiento de las ventas por metro cuadrado en las diferentes localidades, se encuentra por primera vez una tasa de variación anual negativa en las ventas. Entre enero de 2009 y el mismo mes de 2008, las ventas por metro cuadrado en la provincia de Córdoba cayeron un 3%. Este resultado confirma el impacto de la actual caída del nivel de actividad sobre las economías regionales. Si suponemos una inflación promedio del 20%, podemos concluir que solamente en 4 localidades las ventas en supermercados crecieron en términos reales en los últimos 12 meses.

Estas menores tasas de crecimiento que se registran en las distintas localidades, son el reflejo de la caída en el consumo causada por la incertidumbre que se generó a través de la crisis financiera internacional, y su consecuente reducción en el nivel de actividad global. En el siguiente gráfico, que muestra las variaciones para cada provincia, puede verse la gran dispersión en las tasas de crecimiento que presentan cada una.

Tasa de crecimiento anual de las ventas totales por jurisdicción Enero 09 - Enero 08



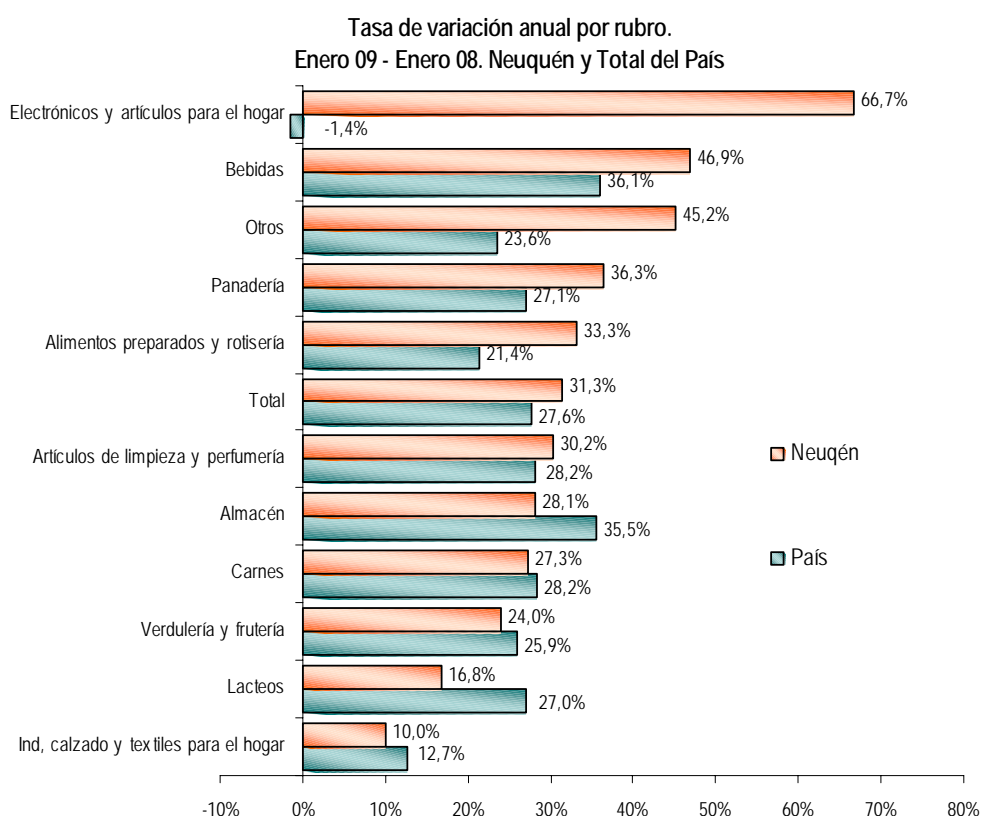
Fuente: Subsecretaría de Ingresos Públicos, en base a INDEC

Ventas por rubros

En lo que respecta a la evolución de las ventas por productos, para el total del país, el mayor aumento se registró en el rubro bebidas (36,1%), seguida por almacén (35,5%) y las carnes (28,2%). Por otro lado, el rubro con la menor variación corresponde a los artículos electrónicos y para el hogar, donde se registró una caída interanual del 1,4%. Este resultado no es sorprendente, ya que en épocas de crisis, lo que primero ajustan los consumidores son los bienes durables. La indumentaria, calzados y textiles para el hogar también mostraron una baja tasa de crecimiento (12,7%), seguida por los alimentos preparados y rotisería (21,4%).

En el caso de Neuquén, al analizar en forma desagregada la evolución de las ventas, por rubro, se observa una importante diferencia en relación al promedio del país. Mientras que para el total de provincias, el rubro que abarca a los artículos electrónicos fue el único que presentó una caída anual, en Neuquén resultó el de mayor crecimiento interanual. Este grupo se incrementó entre enero de 2009 y el mismo mes del año anterior, un 66,7%. En segundo lugar, se ubicó el rubro bebidas (46,9%) y luego Otros (45,2%). En el otro extremo, el de menor variación correspondió a la indumentaria, calzado y textiles para el hogar, cuyo incremento alcanzó solo al 10%. Luego le siguió el conjunto de lácteos (16,8%) y los productos de verdulería y frutería (24%).

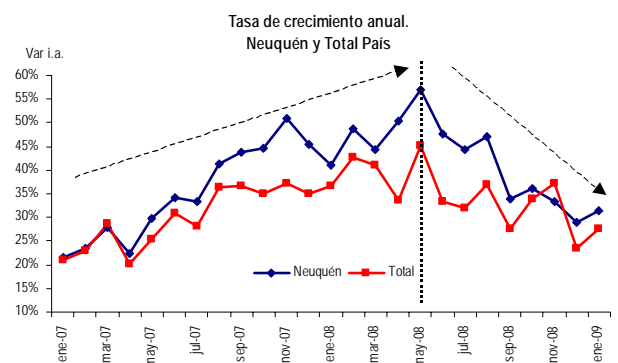
En el siguiente gráfico puede verse la evolución de los diferentes rubros en comparación con el mismo mes del año anterior, tanto en la provincia de Neuquén, como para el total del país.



Fuente: Subsecretaría de Ingresos Públicos, en base a INDEC

Dada la participación relativa de cada grupo de artículos en el total, se puede analizar la contribución de cada uno de ellos al crecimiento total. Debido a su alta participación en el total de las ventas, que alcanza al 20% y lo ubica como el más importante, el rubro Almacén fue el responsable de 6 puntos porcentuales del crecimiento total (31,3 p.p.). Le sigue en importancia, el rubro Otros, cuyo aporte alcanzó a 5,5 p.p. Las Bebidas aportaron otros 4,6 puntos, mientras que los Artículos de Limpieza y Perfumería lo hicieron con 4,2 p.p. Es decir, estos cuatro grupos explicaron cerca de dos tercios del incremento en las ventas durante el último año.

Analizando la evolución de la tasa de crecimiento en Neuquén y el total del país, a lo largo de los últimos meses, se observa una desaceleración en la tasa de crecimiento de ambas, marcando que el nivel de actividad está siendo afectado por la reducción en el ritmo de aumento del consumo a nivel general. En el gráfico a continuación puede verse como se aceleraron las ventas hasta el mes de mayo de 2008, tanto en la provincia como en el total del país. A partir de ese momento, la tendencia en el ritmo de aumento de las ventas se revierte, pudiendo apreciarse una caída en el ritmo de expansión.



Fuente: Subsecretaría de Ingresos Públicos, en base a INDEC

En cuanto al índice de precios implícitos de la encuesta de supermercados, se observa que los mismos se mantuvieron sin cambios entre diciembre y enero. De esta manera, la variación anual del índice alcanzó el 5,6%, entre enero de 2009 y el mismo mes de 2008.