

## DEMANDA Y GENERACION ELECTRICA EN NEUQUEN Marzo 2009

La demanda de energía eléctrica se recuperó durante el mes de marzo luego de la fuerte caída registrada en febrero. De esta manera, el primer trimestre del año cerró con un valor similar al correspondiente a los primeros tres meses de 2008. Los datos referidos al Total del País muestran un resultado similar al de Neuquén en términos acumulados, aunque en este caso, marzo fue el primer mes del año en el que se registró un crecimiento anual positivo.

Es necesario aclarar, que marzo de este año tuvo un solo feriado hábil en comparación con el año pasado, cuando se registraron 3 días feriados durante el mes, con el consecuente efecto sobre la demanda de energía. Además, en términos mensuales, es necesario tener en cuenta que marzo cuenta con tres días mas que febrero.

En relación al resto de las diferentes provincias y empresas, se obtuvieron resultados mixtos, observándose una recuperación en la mayoría de ellas, lo que permite cerrar el primer trimestre del año mejor de lo que se preveía, al ver los datos de enero y febrero.

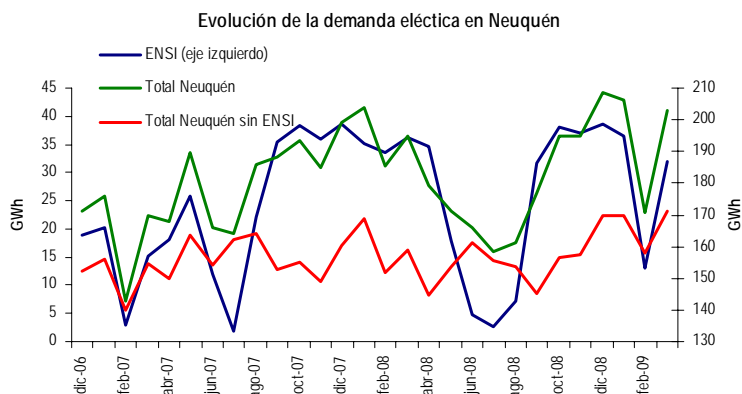
En lo referido a la generación eléctrica, la situación es diferente, ya que en marzo se obtuvo el menor valor de los últimos 7 años. Esto es debido, en parte, a los bajos caudales medios de los ríos junto a la política de preservación de las reservas hidráulicas, que lleva a que este tipo de generación registre un valor muy bajo para este mes del año.

### Demanda eléctrica

La demanda eléctrica en la provincia, alcanzó en marzo los 203,1 GWh. En términos anuales, se obtuvo un crecimiento de la misma del 4,1%, recuperándose de esta manera de la caída producida durante febrero, cuando se registró un descenso anual de -8%. Por otra parte, cuando comparamos con el mes anterior, se observa un importante crecimiento, llegando el mismo al 19%. En este caso, es necesario recordar que marzo dispone de 3 días mas que febrero.

Cuando analizamos la demanda eléctrica acumulada para el primer trimestre, vemos que la misma alcanzó los 580 GWh, un -0,7% por debajo de los 584,3 GWh del mismo período de 2008.

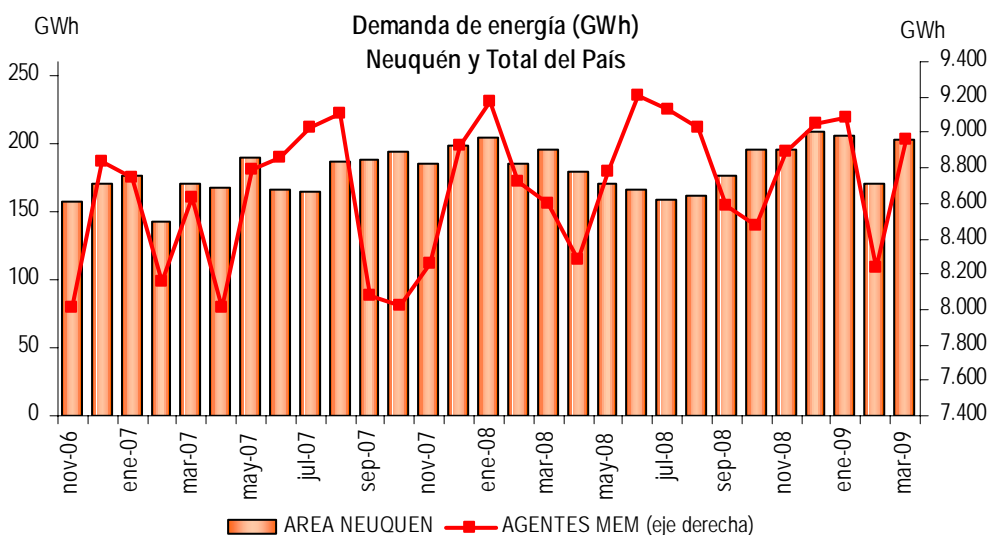
En el siguiente gráfico puede verse como la demanda de energía eléctrica comenzó el año 2008 con un fuerte



Fuente: Subsecretaría de Ingresos Públicos, en base a Cammesa

crecimiento. A partir del segundo trimestre, la caída en la demanda de la ENSI provocó una importante disminución en el total demandado. Pero si se toma la demanda neta de este agente, se observa una estabilidad mayor. También se ve como la demanda de energía eléctrica se recuperó durante el mes de marzo, luego de la fuerte caída verificada durante febrero.

A nivel País, también puede verse un fuerte comportamiento estacional, aunque con una leve baja durante los últimos meses, recuperándose en marzo. En efecto, la demanda del último mes es la mayor registrada para dicho mes. Entre marzo y febrero, la demanda creció un 8,7% en el total del País. A su vez, en términos anuales, el aumento alcanzó a 4,2%. De esta manera, el primer trimestre del año cerró con una caída del -0,8%. Comparando con los resultados obtenidos un año atrás, cuando los primeros tres meses del año cerraron con un crecimiento del 19,5% para Neuquén y del 3,8% para el total del País, puede verse una considerable desaceleración en la misma.



Fuente: Subsecretaría de Ingresos Públicos, en base a Cammesa

Del análisis de las diferentes regiones, se obtiene que en 7 de ellas se incrementó la demanda, en términos anuales, mientras que en las dos restantes se obtuvo una caída. La que registró el mayor aumento fue la región NEA (15,9%), seguida por NOA (9,4%) y Centro (7,9%). Las restantes regiones que presentaron un aumento interanual son, Metropolitana (6,7%), Comahue (6,1%), Cuyo (5,2%) y Litoral (1,3%).

Por otra parte, las dos regiones donde se verificó un descenso entre marzo de 2009 y 2008 son Bas, que abarca el interior de la provincia de Buenos Aires, con una caída del -4,5% y Patagonia, que disminuyó su consumo en un -23,8%.

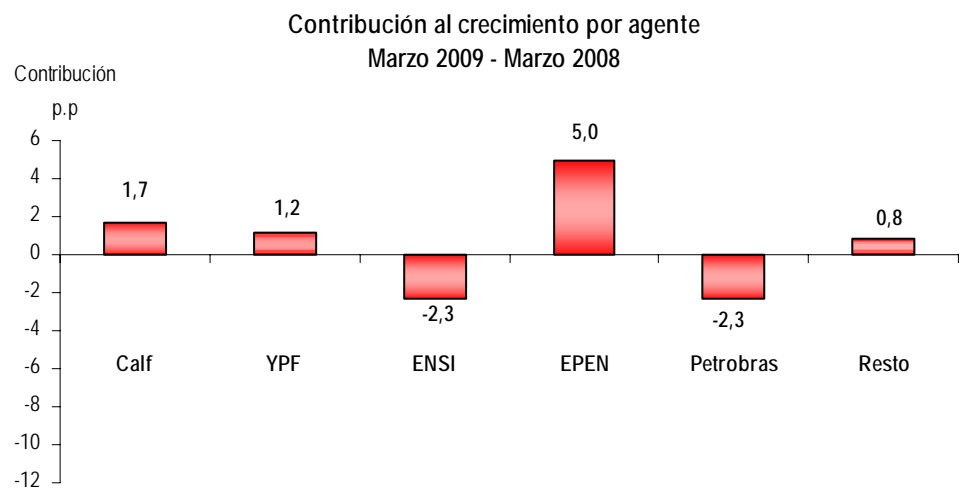
A nivel más desagregado, la variación entre las diferentes áreas presentan una gran dispersión. Mientras que durante febrero, la mayoría de ellas había visto reducir su demanda, en términos anuales, durante marzo la situación se revirtió y sólo 3 de ellas presentaron una caída anual. Estas tres son: el Área Chubut Norte (-47,8%), el Área Eden (centro y norte de la provincia de Buenos Aires) que redujo su demanda en un -11,6% y la provincia de Santa Fe, cuya reducción fue del -0,3%.

En el otro extremo, se verificó un crecimiento muy importante en Formosa, donde la demanda se incrementó un 47,4% en relación a marzo de 2008. En segundo lugar, en el Área Río Negro Patagonia MEM también se registró un importante crecimiento, siendo el mismo del 21,4%. Le siguieron Chaco (17,8%), Salta (15,1%) y Santiago del Estero (15,1%).

Al analizar la demanda de energía eléctrica por agente del mercado en la provincia de Neuquén, se observa una gran disparidad en la evolución de las mismas. En relación a marzo de 2008, la demanda creció para 7 agentes, mientras que en 5 disminuyó. Para Cencosud no se puede realizar una comparación, ya que este agente comenzó a demandar energía de MEM en agosto de 2008. Entre las más representativas, se destaca el aumento del EPEN, creciendo un 16,2% interanual. En segundo lugar, se ubicó CALF, cuyo crecimiento alcanzó al 7,8%. Con una menor participación, la compañía Mega S.A. también incrementó su demanda de manera significativa, siendo dicho aumento del 10,5%.

Por otro lado, tanto la ENSI, como Petrobrás registraron caídas en su demanda en relación a marzo de 2008. En el primer caso, la misma fue de 12,2%. Para Petrobrás, la disminución fue del 11,9% para el Yacimiento Puesto Hernández y del 23,7% para el Yacimiento Área Río Neuquén.

De esta manera, el crecimiento anual en la provincia de Neuquén se explica principalmente por el EPEN y CALF. Entre las dos aportan 6,7 puntos porcentuales del crecimiento. En el otro extremo, la ENSI y Petrobras contribuyeron negativamente al aumento de la demanda, siendo de -2,3 p.p. para cada una.



El resto de los agentes contribuyó de manera positiva con 2 puntos porcentuales en total.

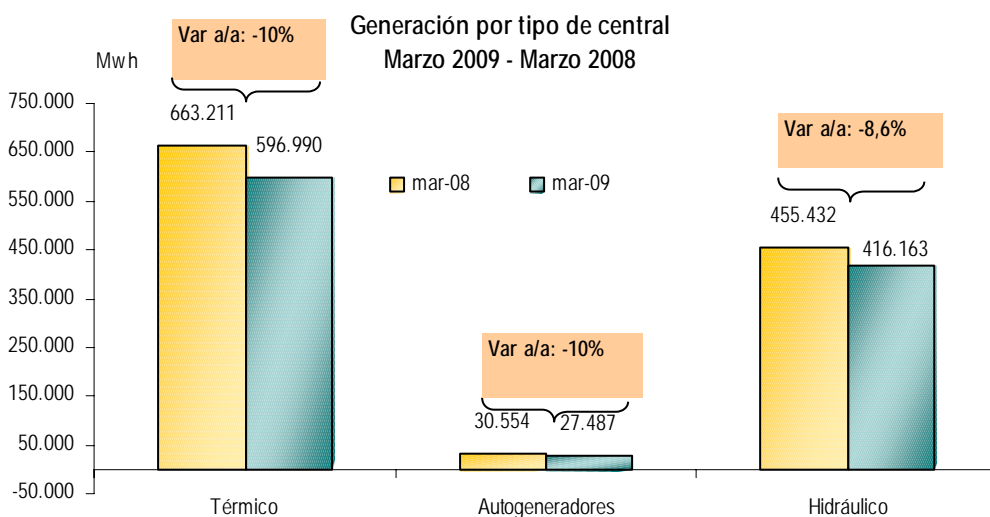
## Generación

Durante el mes de marzo continuó acentuándose la caída en la generación eléctrica en las centrales de la provincia. En efecto, durante el último mes se generaron 1.040,6 GWh. Este valor es un 2% inferior al de febrero y marca la sexta caída mensual consecutiva. En relación a marzo de 2008, la oferta provincial cayó un -9,4%, siendo el menor valor para el mes de marzo de los últimos siete años. Es más, si consideramos la generación mensual en ese período, sólo dos meses registran un valor inferior al este último, abril y septiembre de 2003.

Este resultado, que comenzó a profundizarse a comienzos de año, tiene su explicación en la caída interanual de la generación por parte de las centrales hidroeléctricas en estos primeros tres meses del año. Durante 2008, esta generación era sostenida por el aumento producido en las centrales hidráulicas, especialmente en el segundo y tercer trimestre, ya que las centrales térmicas vienen reduciendo su generación desde junio de 2008. Así, en marzo, este tipo de central presenta una variación anual negativa por décimo mes consecutivo. A pesar de esto, solo es inferior al valor de 2008, mientras que el caso de las hidráulicas, el resultado de marzo solo se ubica por encima del correspondiente a marzo de 2003, cuando comparamos los últimos siete años.

Al comparar los distintos tipos de centrales, se observa una caída en todas ellas. En el caso de las térmicas, la reducción alcanza a -10%, al igual que los autogeneradores. Por su parte, las hidráulicas redujeron su generación en un 8,6% interanual. En la comparación mensual, las centrales térmicas y los autogeneradores vieron incrementar su producción en un 9,1% y 6,4% respectivamente. Solo las hidráulicas disminuyeron su oferta, en términos mensuales, siendo dicha caída del -14,7%.

En el siguiente gráfico se aprecia la variación anual en la generación de energía eléctrica por tipo de central.

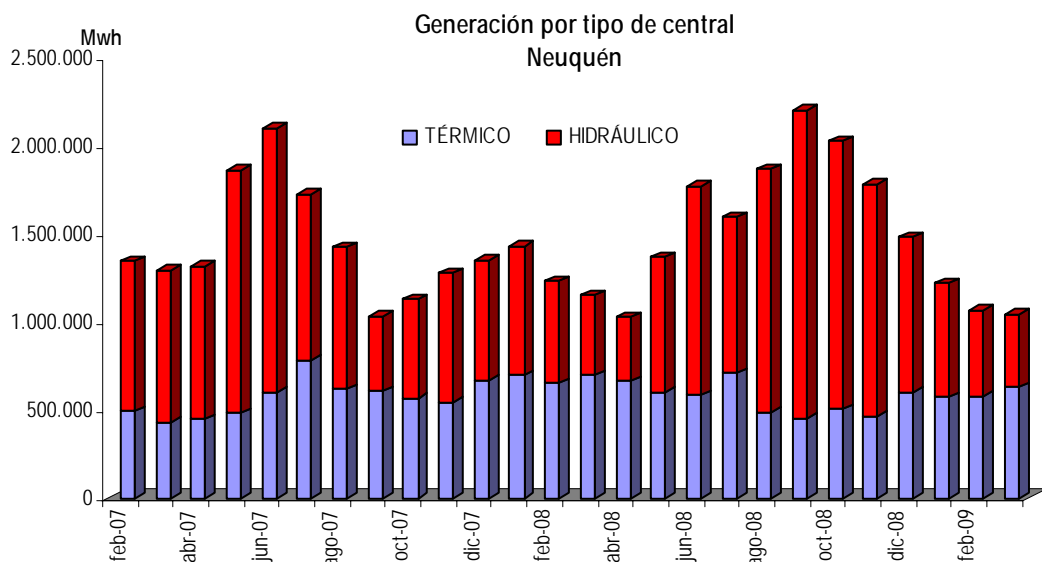


Fuente: Subsecretaría de Ingresos Públicos, en base a Cammesa

Al analizar cuales fueron las centrales que más contribuyeron a la caída en la producción, surge que solo dos centrales explican el total de 9,4 puntos porcentuales en que cayó la producción entre marzo de 2009 y el mismo mes de 2008. Estas son, la central térmica de Loma la Lata y la hidráulica de Piedra del Águila, que al igual que el mes pasado, son las que mas contribuyen a la caída general. De esta manera, la central de Loma de La Lata contribuyó con -5 p.p. siendo responsable, además, de prácticamente toda la caída registrada en las centrales térmicas. A su vez, la hidroeléctrica de Piedra del Águila aportó negativamente 4,5 p.p., más de la totalidad de la reducción registrada para este tipo de central.

A nivel nacional, la oferta eléctrica se incrementó un 1,5% en relación al mismo mes de 2008. En este caso, las centrales nucleares y la importación son las que explican el mayor porcentaje del crecimiento.

En el siguiente gráfico puede observarse la evolución de la generación eléctrica y como varía la participación por tipo de central a lo largo de los últimos dos años. Se ve que la caída en el porcentaje correspondiente a las hidráulicas es consecuencia de una reducción en el valor absoluto de su producción, frente a una menor variación correspondiente a las centrales térmicas. En este gráfico puede apreciarse la reducción en la generación eléctrica de la provincia, que se viene produciendo desde septiembre de 2008, donde la mayor parte de la misma corresponde a las centrales hidráulicas, lo que se debe en parte al objetivo, por parte de las autoridades, de preservar las reservas hidráulicas. Estas constantes reducciones impactarán de manera directa sobre los ingresos de la provincia, debido a las menores regalías hidroeléctricas.

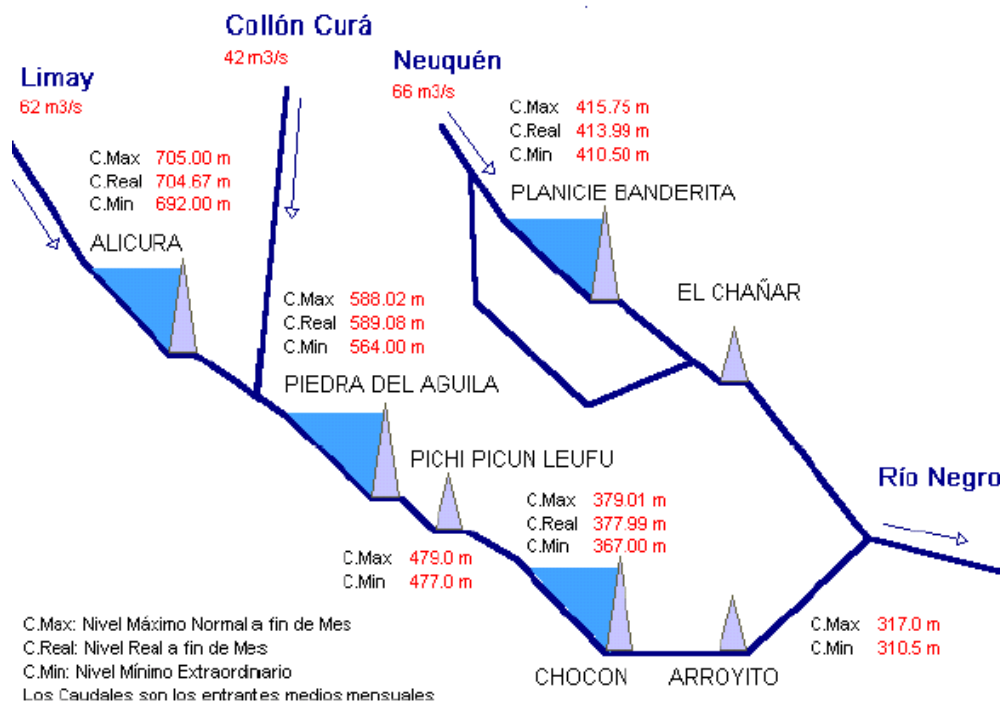


Fuente: Subsecretaría de Ingresos Públicos, en base a Cammesa

Según Cammesa, los ríos Limay, Neuquén y Collón Curá, registraron caudales inferiores a los medios durante el último mes de marzo. En el siguiente gráfico puede apreciarse los caudales y las cotas de los principales ríos y embalses de la región durante marzo de 2009. En el siguiente cuadro puede verse los caudales medios e históricos de los principales ríos de la región, y como los mismos se encuentran muy por debajo del promedio histórico.

Ríos	Medios del mes (m3/seg)	Medio histórico (m3/seg)	Diferencia porcentual
Limay	62	126	-51,1
Collón Cura	42	90	-53
Neuquén	66	92	-28,4

### EMBALSES DEL COMAHUE - COTAS - CAUDALES



Fuente: Cammesa