

DEMANDA Y GENERACIÓN ELÉCTRICA EN NEUQUÉN Abril 2009

Durante el mes de abril, la demanda de energía eléctrica se redujo, tanto en términos mensuales, como anuales. De esta manera, el acumulado de los primeros cuatro meses del año cerró, por tercer mes consecutivo, con una reducción en relación al mismo período del año anterior.

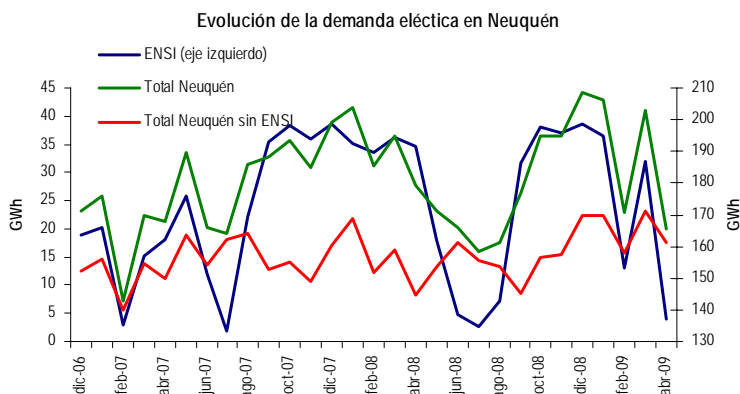
En relación al resto de las diferentes provincias y empresas, se obtuvieron resultados mixtos, observándose una recuperación en 17 áreas, mientras que en las 12 restantes se obtuvo una disminución.

En lo referente a la generación eléctrica, la misma continúa muy por debajo de los valores promedio para el mes, debido principalmente a la baja producción de las centrales hidroeléctricas, y a algunos problemas en dos de las centrales térmicas de la provincia.

Demanda eléctrica

La demanda eléctrica en la provincia, alcanzó en abril los 161,2 GWh, reduciéndose así, en 10 GWh en relación a marzo. De esta manera, en términos mensuales, la demanda cayó un $-18,6\%$. Si la comparación se realiza con abril de 2008, también se obtiene una caída, siendo en este caso de $-7,8\%$.

En el caso de la provincia de Neuquén, la fuerte participación en la demanda de la planta de agua pesada, que sumado a la alta variabilidad de la misma, hacen que la demanda de energía total presente fuertes oscilaciones. Esto puede verse en el gráfico a continuación.



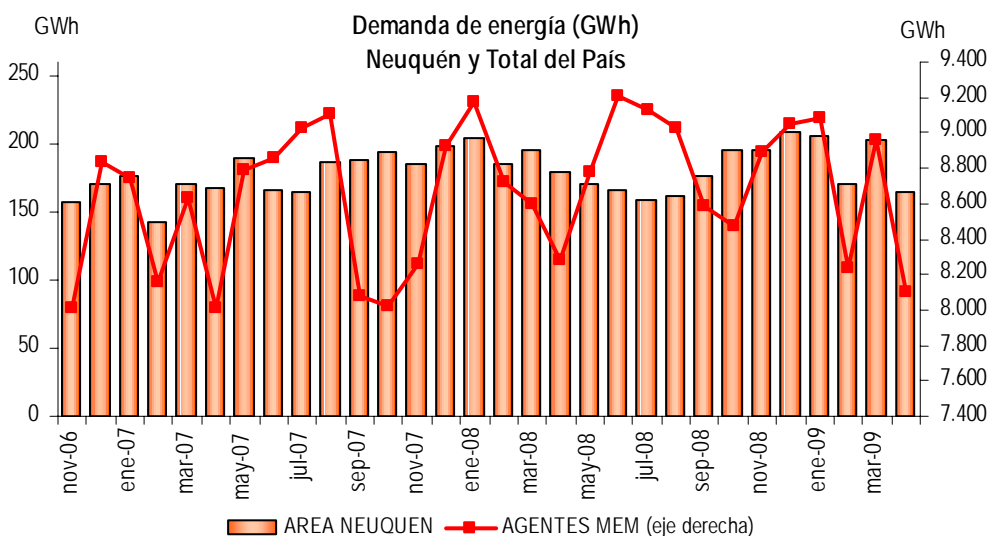
Fuente: Subsecretaría de Ingresos Públicos, en base a Cammesa

Allí se observa la influencia, que presenta sobre el total, la evolución de la demanda de la ENSI. Si analizamos la evolución sin considerar este agente, se obtiene que, si bien también se registra una caída en términos mensuales, la misma es mucho menor, siendo del $-5,8\%$. Por otra parte, si comparamos con abril de 2008, esta demanda presenta un crecimiento del $11,4\%$.

Cuando analizamos la demanda eléctrica acumulada para el primer cuatrimestre, vemos que la misma alcanzó los 745,2 GWh, un $-2,4\%$ por debajo de los 763,5 GWh del mismo período de 2008. El resultado negativo en abril, marca el tercer descenso interanual consecutivo para la demanda de energía eléctrica.

Para encontrar otra tasa de crecimiento negativa en la demanda acumulada, es necesario remontarse hasta noviembre de 2005.

A nivel País, también puede verse un fuerte comportamiento estacional, aunque con una leve baja durante los últimos meses, recuperándose en marzo y cayendo nuevamente en abril. Entre abril y marzo, la demanda cayó un $-9,5\%$ en el total del País. A su vez, en términos anuales, el descenso alcanzó a $-2,2\%$. De esta manera, el primer cuatrimestre del año cerró con una caída del $-1,2\%$, siendo el cuarto registro negativo, de manera consecutiva. Comparando con los resultados obtenidos un año atrás, cuando los primeros cuatro meses del año cerraron con un crecimiento del $16,2\%$ para Neuquén y del $3,7\%$ para el total del País, puede verse una considerable desaceleración en la misma.



Fuente: Subsecretaría de Ingresos Públicos, en base a Cammesa

Del análisis de las diferentes regiones, se obtiene que en solo 3 de ellas se incrementó la demanda, en términos anuales, mientras que en las cinco restantes se obtuvo una caída. La que registró el mayor aumento fue la región NEA ($13,5\%$), seguida por NOA ($8,9\%$) y Centro ($0,4\%$). Las restantes regiones, donde se obtuvo una reducción en la demanda son, Cuyo ($-0,7\%$), Comahue ($-1,3\%$), Patagonia ($-2,6\%$), Litoral ($-3,4\%$), Metropolitana ($-4,8\%$), mientras que la mayor caída se registró en Bas, que abarca el interior de la provincia de Buenos Aires, con una caída del $-7,1\%$.

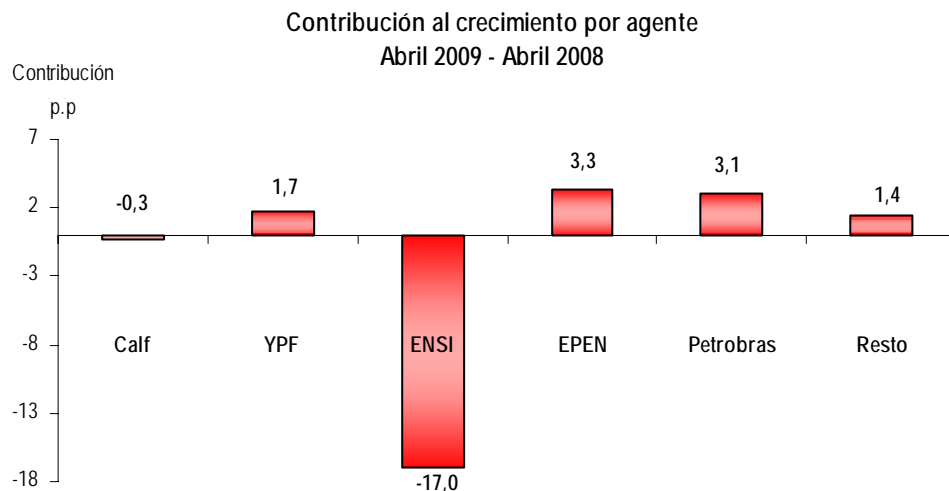
A nivel mas desagregado, la variación entre las diferentes áreas presentan una gran dispersión. Durante abril, la demanda de energía eléctrica se incrementó en 17 áreas, mientras que en las 12 restantes se observó una caída en términos anuales.

Entre las que presentan una variación positiva, se destaca la provincia de Formosa, con un crecimiento anual del 48,9%. En segundo lugar se ubicaron las provincias de Santiago del Estero y Chaco, con una variación bastante inferior, del 15,9% ambas. En el otro extremo, el área EDEN (centro y norte de la provincia de Buenos Aires) fue donde se produjo la mayor caída, siendo la misma del -13,1%. Le sigue el área Río Negro Patagonia MEM, con una variación negativa del -12,5% y San Juan, con el -8,5%. Por último, en el cuarto lugar, entre las de mayor caída, se ubica Neuquén, que como se mencionó, vio reducir su demanda en un 7,8% en relación a abril de 2008.

Al analizar la demanda de energía eléctrica por agente del mercado en la provincia de Neuquén también se observa una gran disparidad en la evolución de las mismas. En relación a abril de 2008, la demanda creció para 7 agentes, mientras que en 5 disminuyó. Para Cencosud no se puede realizar una comparación, ya que este agente comenzó a demandar energía en agosto de 2008. Entre las más representativas, se destaca el aumento de Petrobás (Yac. Puesto Hernández), cuya variación fue del 23,3% anual. En segundo lugar, el EPEN, creció un 10% interanual. Con una menor participación, Chevron San Jorge S.A. también incrementó su demanda de manera significativa, siendo dicho aumento del 22,4%.

Por otro lado, tanto la ENSI, como CALF registraron caídas en su demanda en relación a abril de 2008. En el primer caso, la misma fue muy importante alcanzando a -88,2%. Para CALF, la disminución fue del -1,2%. Si bien, en términos porcentuales no es un valor elevado, dada la elevada participación de este agente en el total provincial, esta caída resulta de importancia.

En este gráfico puede verse con mayor claridad lo mencionado anteriormente. La fuerte reducción en la demanda de la planta de agua pesada, aportó -17 puntos porcentuales a la variación total. Esto significa que si dicha demanda hubiera permanecido sin modificación, la tasa de crecimiento total sería 17 puntos superior.



Fuente: Subsecretaría de Ingresos Públicos, en base a Cammesa

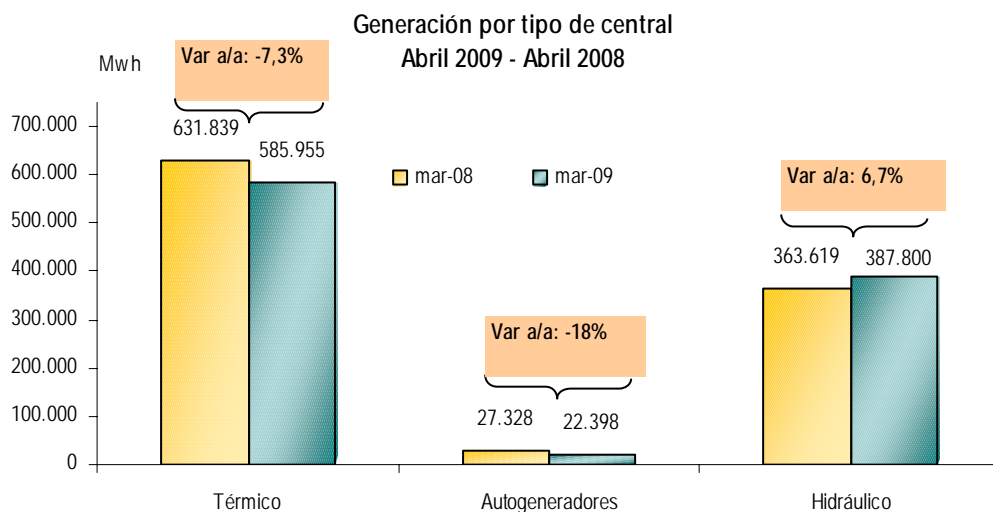
Como puede verse, salvo por CALF, el resto de los agentes del mercado eléctrico mayorista contribuyeron positivamente a la variación de la demanda, siendo el EPEN y Petrobás los más significativos.

Generación

Durante el mes de abril continuó acentuándose la caída en la generación eléctrica en las centrales de la provincia. En efecto, durante el último mes se generaron 996,2 GWh, en comparación con los 1.040,6 GWh del mes de marzo. Ya en el mes de marzo se alcanzó el mínimo de generación de los últimos cinco años, estableciéndose un nuevo piso durante abril. Este valor es un $-4,3\%$ inferior al de marzo y marca la séptima caída mensual consecutiva. En relación a abril de 2008, la oferta provincial cayó un $-2,6\%$, siendo el menor valor para el mes de marzo de los últimos siete años. Es decir, en la serie que comienza en enero de 2003, nunca se registró un valor tan bajo para la generación eléctrica en la provincia de Neuquén.

Este resultado, que comenzó a profundizarse a comienzos de año, tiene su explicación en la caída interanual de la generación por parte de las centrales hidroeléctricas en estos primeros cuatro meses del año. Durante 2008, esta generación era sostenida por el aumento producido en las centrales hidráulicas, especialmente en el segundo y tercer trimestre, ya que las centrales térmicas vienen reduciendo su generación desde junio de 2008.

En el siguiente gráfico se aprecia la variación anual en la generación de energía eléctrica por tipo de central.



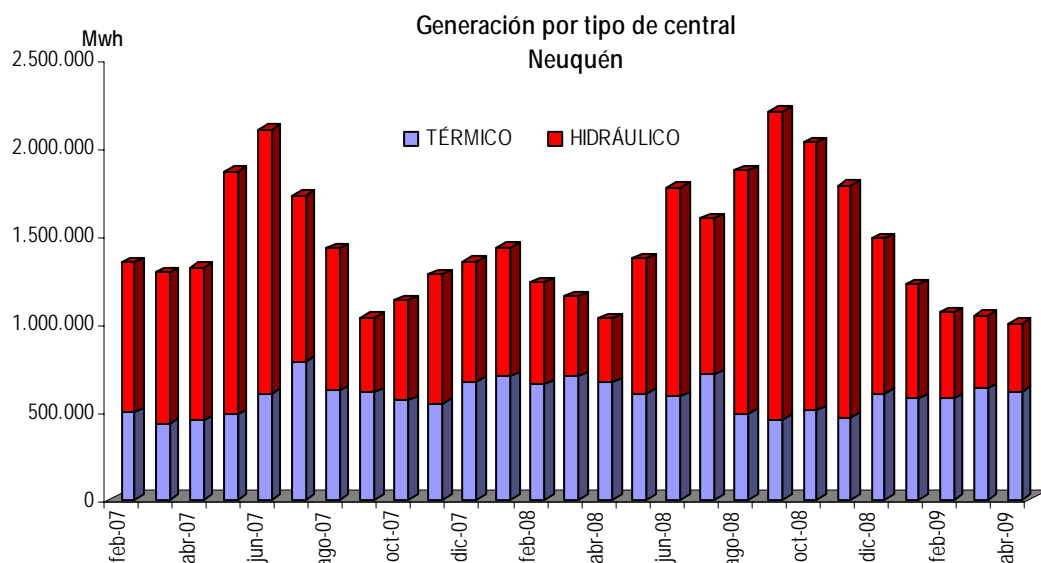
Fuente: Subsecretaría de Ingresos Públicos, en base a Cammesa

Si bien la generación hidráulica creció en el último año, la misma lo hizo desde valores muy por debajo de los que venía registrando en los años anteriores. Es por eso que a pesar del aumento de las mismas, la generación total se encuentra en un mínimo de la serie. Los bajos caudales medios de los ríos de la región,

junto con la política de preservación de reservas y sumada a algunas restricciones de gas en las centrales térmicas aparecen como los principales determinantes del bajo nivel de generación eléctrica en la provincia.

A nivel nacional, la generación eléctrica también cayó, en este caso, un -2,7% en relación al mismo mes de 2008. En este caso, las centrales hidráulicas son las que explican el mayor porcentaje de variación anual.

En el siguiente gráfico puede observarse la evolución de la generación eléctrica en Neuquén y como varía la participación por tipo de central a lo largo de los últimos dos años. Se ve que la caída en el porcentaje correspondiente a las hidráulicas es consecuencia de una reducción en el valor absoluto de su producción, frente a una menor variación correspondiente a las centrales térmicas. En este gráfico puede apreciarse la reducción en la generación eléctrica de la provincia, que se viene produciendo desde septiembre de 2008, donde la mayor parte de la misma corresponde a las centrales hidráulicas, lo que se debe en parte al objetivo, por parte de las autoridades, de preservar las reservas hidráulicas. Estas constantes reducciones impactarán de manera directa sobre los ingresos de la provincia, debido a las menores regalías hidroeléctricas. En contraposición, la generación térmica mantiene, durante los últimos meses, una tendencia estable, e incluso con pequeños incrementos mensuales.

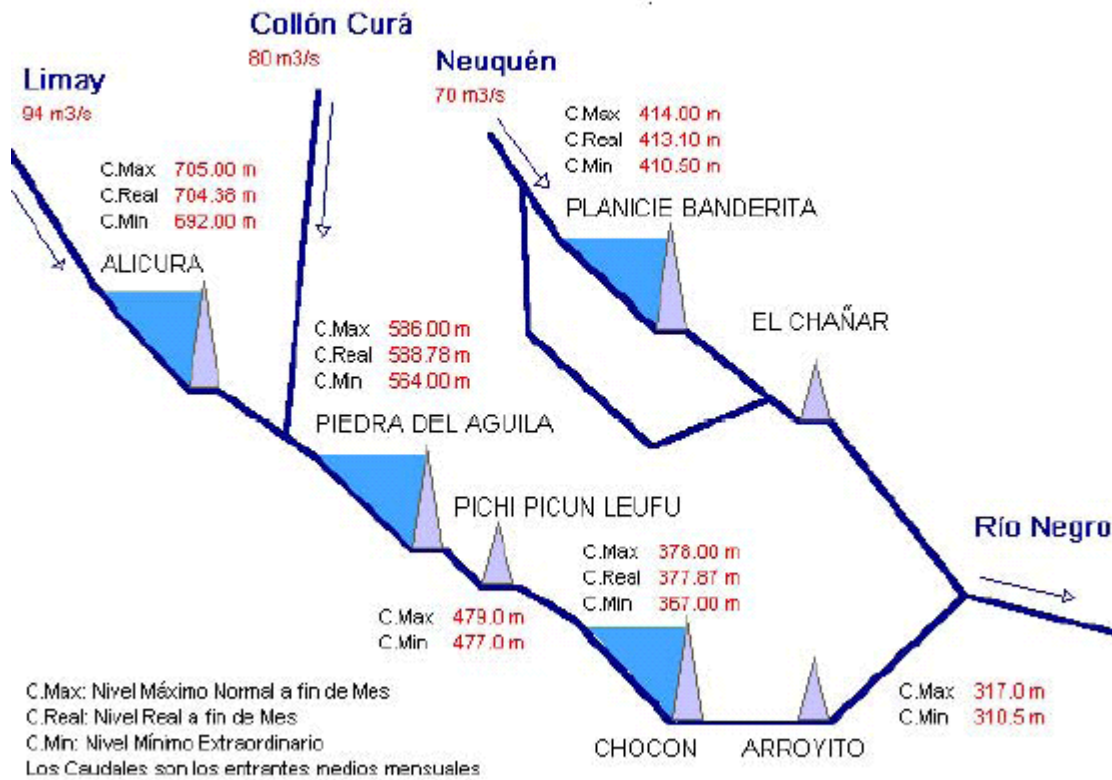


Fuente: Subsecretaría de Ingresos Públicos, en base a Cammesa

Según Cammesa, el río Limay registró durante las dos primeras semanas del mes un incremento del caudal desde valores bastante inferiores a los medios a valores en el orden de los medios, que se mantuvieron durante el resto del mes. Por otra parte, los ríos Collón Cura y Neuquén registraron caudales estables, aunque por debajo de los valores medios.

Ríos	Medios del mes (m3/seg)	Medio histórico (m3/seg)	Diferencia porcentual
Limay	94	110	-14,5
Collón Cura	80	106	-24,5
Neuquén	70	107	-34,6

EMBALSES DEL COMAHUE - COTAS - CAUDALES



Fuente: Cammesa