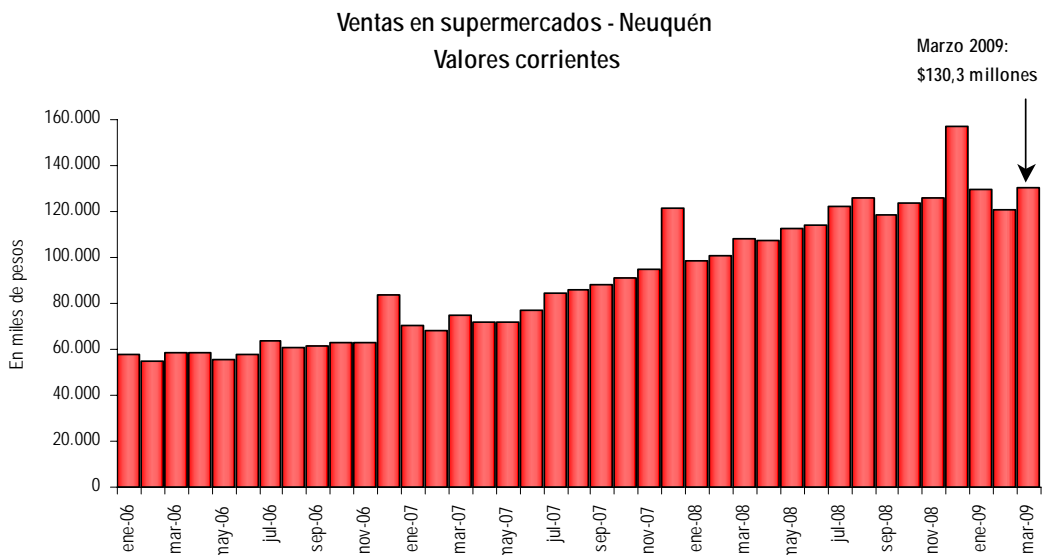


Las ventas en supermercados crecieron 20,3% durante marzo en la Provincia del Neuquén

La encuesta de supermercados realizada mensualmente por el INDEC, releva información sobre 69 empresas distribuidas en todo el territorio nacional. Los resultados correspondientes al mes de marzo confirman la importante desaceleración en las ventas, a lo largo de todo el país. Si bien las ventas continúan creciendo, las mismas lo hacen a una tasa cada vez menor, evidenciando la desaceleración en el consumo, fenómeno que comenzó hacia mediados del 2008.

Incluso, suponiendo una inflación real del 20%, se puede observar una caída en términos reales en muchas provincias, lo que marca la importancia de la crisis sobre el sector de consumo.

En la provincia de Neuquén, las ventas totales alcanzaron los \$130,3 millones durante el mes de marzo. Comparados con los \$120,9 millones de febrero, se observa un aumento de 7,8%. Por otra parte, en relación al mismo mes del año anterior, las ventas se incrementaron un 20,3%, levemente superior al 19,8% del mes anterior.



Fuente: Subsecretaría de Ingresos Públicos, en base a INDEC

Por otra parte, en el total del país, las ventas alcanzaron los \$ 3.984,5 millones durante marzo. En este caso, también se observa un incremento en términos mensuales, siendo el mismo de 10,2%. Cuando se compara con marzo de 2008, se obtiene un crecimiento del 13,9%. Aquí también puede apreciarse una fuerte desaceleración en la tasa de crecimiento anual de las ventas, evidenciando el impacto de la caída en el consumo, siendo la menor desde diciembre de 2005.

Al analizar las ventas por metro cuadrado, en Neuquén, surge un resultado a tener en cuenta. Las mismas verificaron una reducción entre marzo de 2009 y el mismo mes del año anterior de -3,1% y marca el segundo mes consecutivo en el que este indicador muestra una variación negativa. Este valor surge de comparar los \$1.777 de este año, contra los \$1.834 de marzo de 2008. Si bien las ventas totales se incrementaron en el año, como se mencionó, un 20,3%, la cantidad de bocas y la superficie del área de ventas también se incrementaron durante el último año, en 7,3% y 24,1% respectivamente.

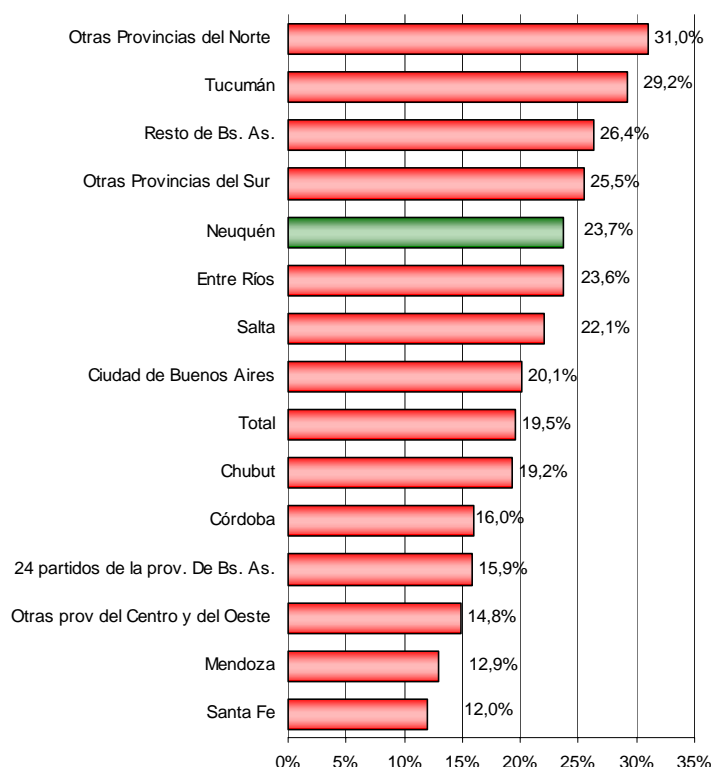
Este último resultado marca el impacto de la caída en la actividad económica sobre el nivel de consumo. Esto resulta más importante, si se tiene en cuenta que no se registraba una disminución en las ventas por m², salvo por el mes de febrero, en los últimos 5 años. En términos mensuales, la reducción alcanzó a -6,8%.

Por su parte, en el total del territorio, el dato obtenido durante marzo alcanzó los \$ 1.636, con un crecimiento del 7,5% en términos anuales y del 10,2% en relación a febrero de 2009.

Al comparar la evolución de las ventas totales, durante el último año, puede verse que la misma presenta una gran disparidad entre las distintas provincias. Así, entre la de mayor y la de menor crecimiento, se obtiene una brecha de más de 20 puntos porcentuales. Por un lado, el Resto de Buenos Aires, con una variación interanual del 28,7% se ubicó, por segundo mes consecutivo, en primer lugar, mientras que Santa Fe es la provincia donde se siente el impacto, sobre el nivel de consumo, con mayor fuerza, ya que su crecimiento fue el menor, alcanzando al 5,3%.

Por último, las ventas totales acumuladas en el primer trimestre del año se incrementaron en términos anuales un 23,7% en la provincia de Neuquén, y un 19,5% para el total del país. El siguiente gráfico muestra los valores para el resto de las provincias del país.

Tasa de crecimiento anual de las ventas acumuladas por jurisdicción Marzo 09 - Marzo 08



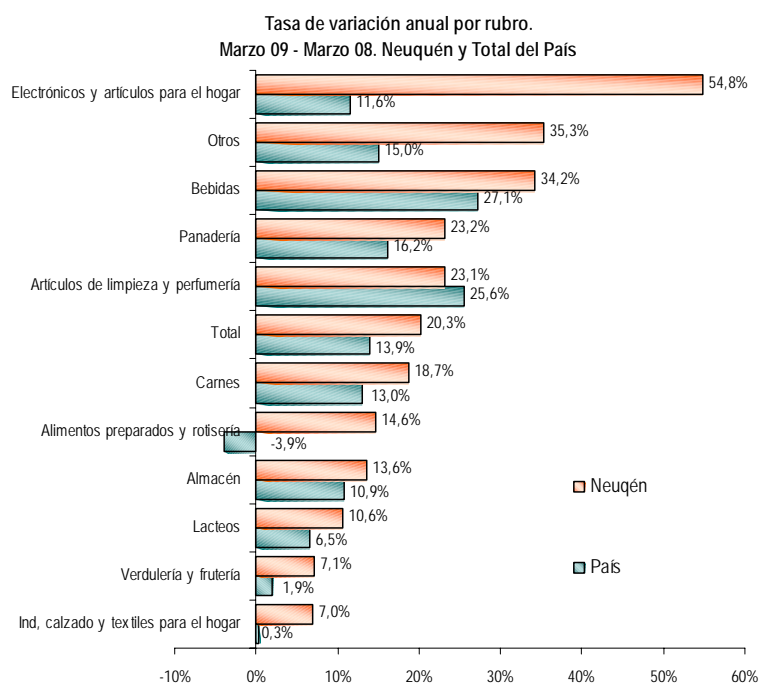
Fuente: Subsecretaría de Ingresos Públicos, en base a INDEC

Ventas por rubros

En lo que respecta a la evolución de las ventas por productos, para el total del país, el mayor aumento se registró en el rubro Bebidas (27,1%), Artículos de limpieza y perfumería (25,6%) y Panadería (16,2%). Por otro lado, el rubro Alimentos preparados y rotisería, registró una nueva caída en términos anuales, siendo la misma del -3,9%. Esta caída se produjo por segundo mes consecutivo, y es el único rubro cuyas ventas disminuyen, en términos nominales con respecto al mismo mes del año anterior.

En el caso de Neuquén, al analizar en forma desagregada la evolución de las ventas, por rubro, se observa una importante diferencia en relación al promedio del país. Mientras que para el total de provincias, el rubro que abarca a los artículos electrónicos fue uno de los de menor crecimiento, en Neuquén resultó el de mayor crecimiento interanual. Este grupo se incrementó entre marzo de 2009 y el mismo mes del año anterior, un 54,8% siendo el único rubro que muestra un crecimiento por encima del 50%. En segundo lugar, se ubicó el rubro Otros (35,3%). En el otro extremo, el de menor variación correspondió a Indumentaria, calzado y textiles para el hogar, cuyas ventas totales solo se incrementaron, en términos anuales, un 7%. Luego le siguió los Productos de verdulería y frutería (7,1%) y los Lácteos (10,6%).

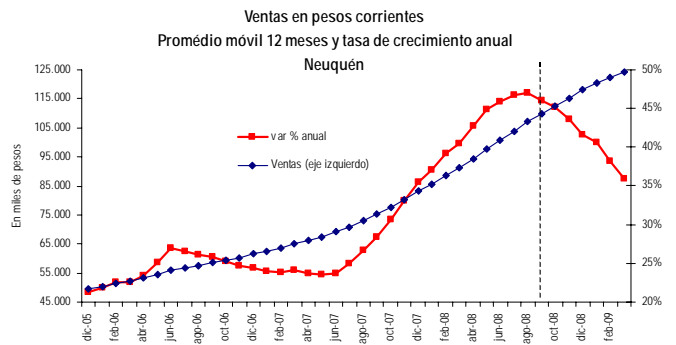
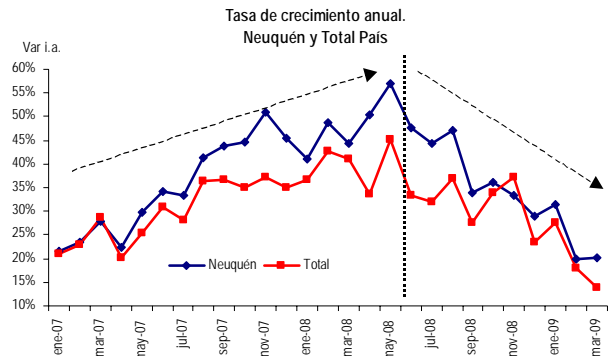
En el gráfico puede verse la evolución de los diferentes rubros en comparación con el mismo mes del año anterior, tanto en la provincia de Neuquén, como para el total del país.



Fuente: Subsecretaría de Ingresos Públicos, en base a INDEC

Dada la participación relativa de cada grupo de artículos en el total, se puede analizar la contribución de cada uno de ellos al crecimiento de las ventas totales en Neuquén. A diferencia de lo que se venía observando en los últimos meses, donde el rubro Almacén era el principal responsable del aumento en las ventas, en marzo es el rubro Otros el de mayor aporte al crecimiento. De la variación total, este grupo contribuyó con 4,1 puntos porcentuales. Le sigue en importancia, el rubro Almacén, cuyo aporte alcanzó a 3,2 p.p. Los Artículos de Limpieza y Perfumería aportaron otros 3,1 puntos, mientras las Bebidas lo hicieron con 3,0 p.p. Es decir, estos cuatro grupos explicaron cerca de dos tercios del incremento en las ventas durante el último año.

Analizando la evolución de la tasa de crecimiento en Neuquén y el total del país, a lo largo de los últimos meses, se observa una desaceleración en la tasa de crecimiento de ambas, marcando que el nivel de consumo está siendo afectado por la reducción en el nivel de actividad general. Esto se ve en el primer gráfico. En el segundo, se muestra el promedio móvil de 12 meses, con el objetivo de suavizar la serie, y su tasa de crecimiento, para la provincia de Neuquén. Allí se ve mas claramente como el crecimiento de las ventas comienzan a desacelerarse a comienzos de 2008, acentuándose hacia la segunda mitad del año pasado, cuando el ritmo de variación anual cambia su tendencia y comienza a caer.



Fuente: Subsecretaría de Ingresos Públicos, en base a INDEC