

DEMANDA Y GENERACIÓN ELÉCTRICA EN NEUQUÉN Enero 2009

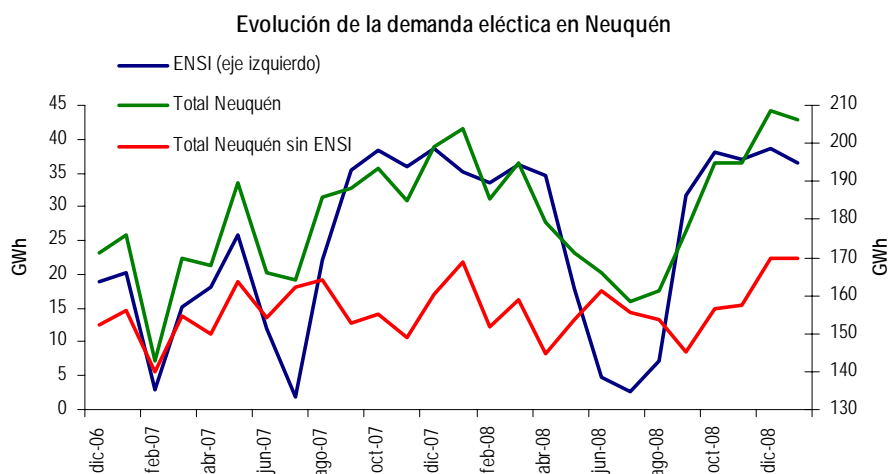
Durante el primer mes del año, la demanda de energía eléctrica en la provincia de Neuquén continúa creciendo en términos anuales, aunque a un ritmo más bajo que los dos meses anteriores. En términos mensuales, se observó, en enero, la primera caída en los últimos 6 meses.

En lo referido a la generación eléctrica, también se observa una caída en el primer mes del año, tanto como consecuencia de la menor generación térmica como hidráulica.

Demanda eléctrica

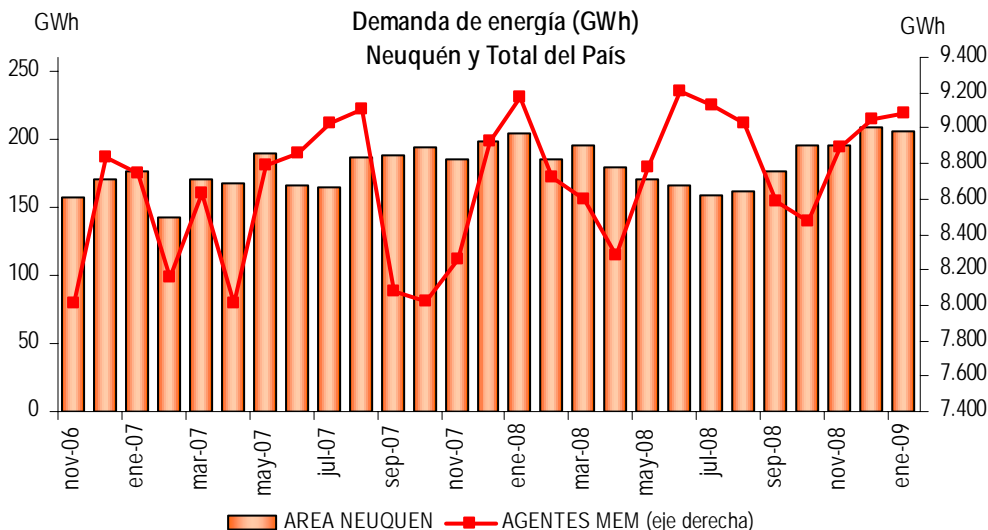
La demanda eléctrica en la provincia, alcanzó en enero los 206,2 GWh. Con respecto a enero de 2008, se observó una variación positiva del 1,2%. En términos mensuales, el consumo de energía eléctrica registró una caída, alcanzando al $-1,1\%$, principalmente a causa de la variación producida en la demanda de la ENSI.

En el siguiente gráfico puede verse como la demanda de energía eléctrica creció de manera importante entre el tercer trimestre de 2007 y el primero de 2008. A partir del segundo trimestre de 2008, la caída en la demanda de la ENSI provocó una importante caída en el total. Pero si se toma la demanda, neta de este agente, se observa una estabilidad mayor.



Fuente: Subsecretaría de Ingresos Públicos, en base a Cammesa

A nivel nacional también se registró una disminución interanual en la demanda de energía eléctrica, la cual cae por primera vez en cinco meses. Para el último mes, se verificó una caída del -1% , luego de que en diciembre la misma se incrementara un $1,5\%$ en relación al mismo mes del año anterior. Esta disminución se verificó en catorce áreas, mientras que la demanda se incrementó en el mismo número de áreas, permaneciendo una de ellas sin cambios.



Fuente: Subsecretaría de Ingresos Públicos, en base a Cammesa

En el gráfico anterior puede verse la evolución de la demanda eléctrica, tanto en la provincia de Neuquén, como para el total de agentes MEM. Allí puede verse como se recuperó la demanda en la provincia durante el último trimestre de 2008, luego de la reducción verificada entre los meses de mayo y agosto, a causa de la fuerte caída que se produjo en la planta de agua pesada, cuya demanda se normalizó en los últimos meses. A pesar de que sigue incrementándose, se observa una marcada desaceleración, e incluso una leve caída en enero. Para el total del país, también se observa una recuperación en los últimos meses. Aquí también se registra una desaceleración del crecimiento de la demanda, y a diferencia de lo ocurrido en Neuquén, en enero se obtuvo un incremento en relación a diciembre.

A nivel regional, tomando la variación anual, puede verse un crecimiento en solo 4 de las nueve regiones. En primer lugar se ubicó la región Patagónica (var i.a. 8%). Las variaciones verificadas en el resto son: Comahue (3,2%), NEA (2,2%) y NOA (1,4%). Entre las que redujeron su demanda se encuentran la región Metropolitana (-0,1%), BAS que incluye el interior de la provincia de Buenos Aires (-0,7%), Cuyo (-0,8%), Centro (-5,8%), y Litoral (-6,8%).

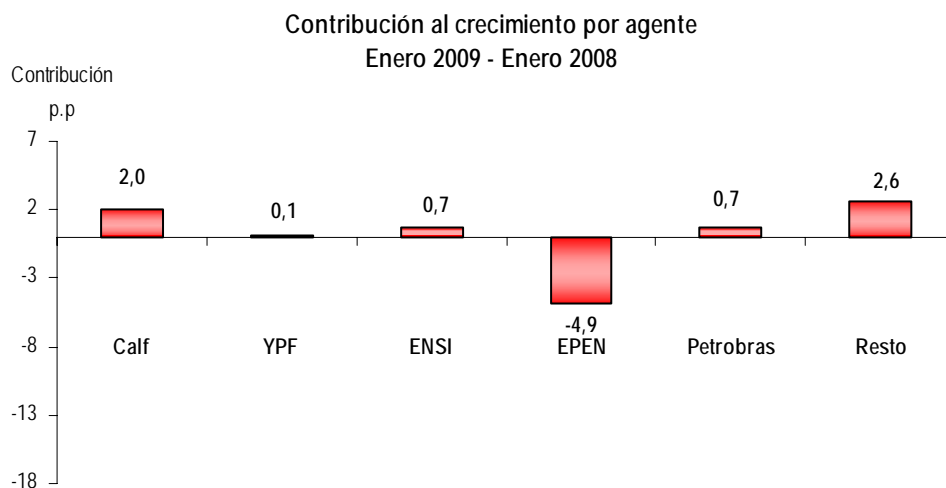
En la comparación de la variación entre las diferentes áreas puede apreciarse una gran dispersión. De esta manera, 14 de ellas presentan una variación anual positiva, mientras que otras 14 registran una contracción en la demanda y una no presenta cambios en relación a enero de 2008. El mayor crecimiento se verificó en el área correspondiente a Santa Cruz, con una variación interanual del 19,2%, seguida por Formosa con el

14,3%, y Río Negro Patagonia, donde aumentó un 11,5%. En el otro extremo, el área Santa Fe, fue donde se registró el mayor descenso en términos anuales, alcanzando el $-9,6\%$. San Luis le sigue con una caída del $-6,9\%$. Córdoba y el área EDELAP (La Plata) vieron caer su demanda en relación a enero de 2008, en un $-5,7\%$ y $-4,7\%$ respectivamente.

Al analizar la demanda de energía eléctrica por agente del mercado en la provincia de Neuquén, se observa una gran disparidad en la evolución de las mismas. Entre los agentes de mayor peso relativo, CALF, que representa el segundo mayor agente de la provincia, con el 24% de la demanda total, presenta una variación anual positiva, siendo la misma del 9%. El otro agente de importancia que incrementó su demanda en enero, en términos anuales, es Petrobras (yac. Puesto Hernández) cuya variación alcanzó al 6,6%. Por último, la ENSI también registró un crecimiento en relación a enero de 2008 de 4%.

Por otro lado, el principal agente de la provincia, el EPEN, registró en enero una reducción en relación al mismo mes del año anterior, del $-13,2\%$. La petrolera Chevron también vio reducida su demanda de energía eléctrica, siendo dicha caída del $-0,2\%$.

Como puede verse en el siguiente gráfico, durante enero, la reducción en la demanda del EPEN, que alcanzó al $-13,2\%$ interanual, contribuyó con casi cinco puntos porcentuales negativos. Esto implica que de haberse mantenido el nivel de demanda de este agente, la correspondiente a la provincia hubiera registrado un aumento cercano al 6%. Por otra parte, tanto CALF (9% i.a.) como Petrobás aportaron positivamente al crecimiento. CALF, aportó más del 100% de la variación total, mientras que la ENSI lo hizo con 0,7 p.p. También el resto de los agentes contribuyeron significativamente, donde se destaca la planta de Loma Negra, que individualmente aportó 1,3 p.p.



Fuente: Subsecretaría de Ingresos Públicos, en base a Cammesa

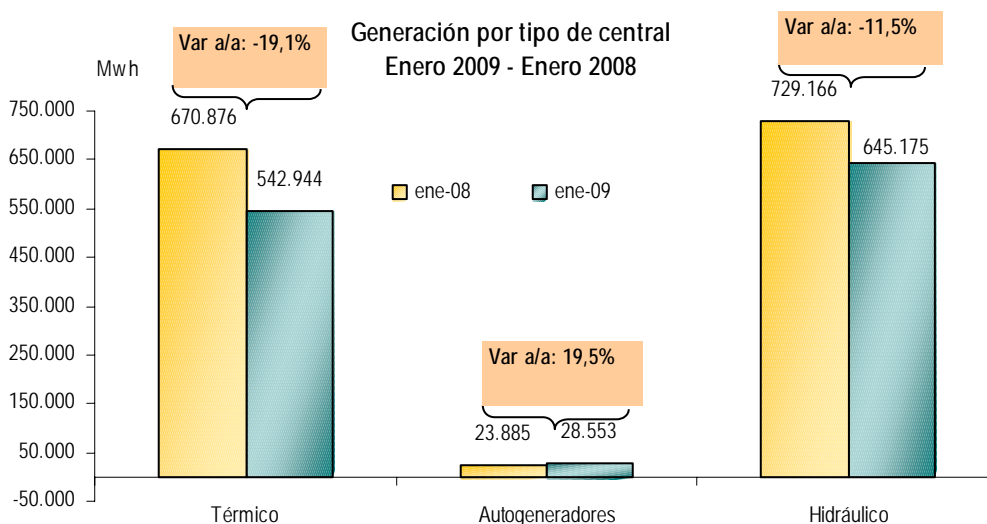
Generación

Durante el mes de enero, se generaron en la provincia 1.216,6 GWh. La misma estuvo compuesta en un 44,6% por generación térmica, un 2,3% por autogeneradores, y el 53% restante por las centrales hidroeléctricas. En la comparación mensual, la generación se redujo un 17,5% y suma el cuarto mes consecutivo de caídas. Con relación al mismo mes de 2008, se observa que la generación cayó un 14,6%, luego del aumento de 9,8% observado durante diciembre. Este resultado surge como consecuencia de la reducción en la generación de las centrales hidráulicas, ya que las térmicas vienen disminuyendo su producción, ininterrumpidamente en términos anuales, desde junio de 2008. Por otra parte, los autogeneradores incrementaron su producción en enero, pero su aporte al total es marginal.

De esta manera, el descenso interanual se explica en partes similares tanto por las centrales térmicas, como a las hidráulicas. Dentro de las primeras, todas presentaron una caída anual, siendo la mayor, la registrada en la central Filo Morado, cuya producción cayó en un 100% anual, ya que no generó nada. Por otra parte, Loma de la Lata redujo su generación en un -40,7%, Agua del Cajón un -7,7% y la central Alto Valle un -1,3%.

Entre las hidráulicas, las únicas que incrementaron su generación son El Chocón, Planicie Banderita y Arroyito con el 26,3%, 19,1% y 10,3%. respectivamente. El resto redujo su producción en relación a enero de 2008, siendo Alicurá la de mayor caída, -37,6%. Le siguió Pichi Picún Leufú (-29,2%) y Piedra del Águila (-28,4%).

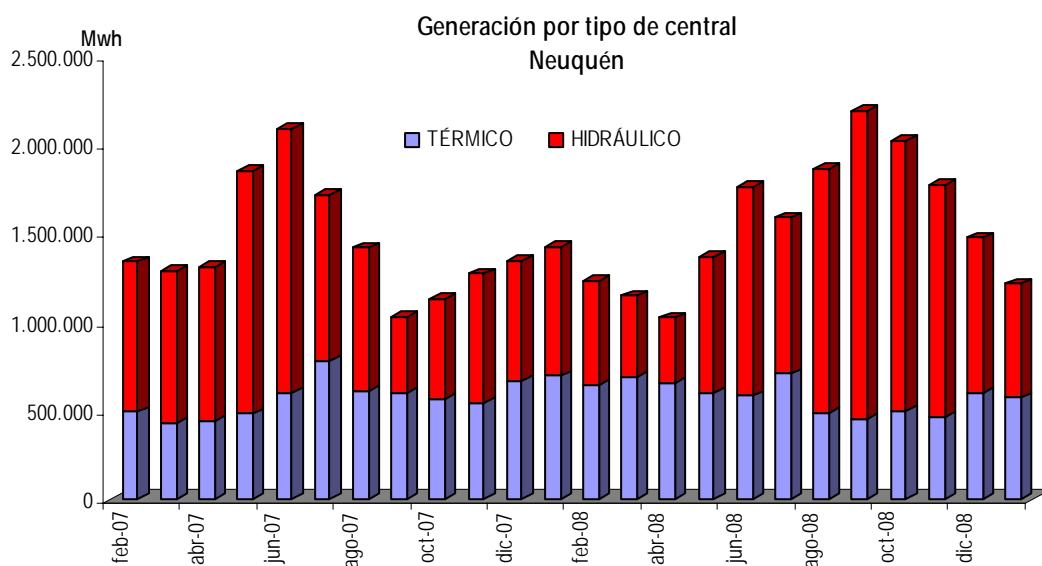
En el siguiente gráfico se aprecia la variación anual en la generación de energía eléctrica por tipo de central.



Fuente: Subsecretaría de Ingresos Públicos, en base a Cammesa

A nivel nacional, la generación eléctrica se redujo un 1,4% en relación al mismo mes de 2008. En este caso, continúan siendo las centrales térmicas las de mayor contribución a la caída total.

En el siguiente gráfico puede observarse la evolución de la generación eléctrica en la provincia, y como varía la participación por tipo de central a lo largo de los últimos dos años. Se ve que la caída en el porcentaje correspondiente a las hidráulicas es consecuencia de una reducción en el valor absoluto de su producción, frente a una menor variación correspondiente a las centrales térmicas. Incluso, éstas últimas parecen mantener su nivel durante los últimos meses. En este gráfico puede apreciarse la reducción en la generación eléctrica de la provincia, que se viene produciendo desde septiembre de 2008, donde la mayor parte de la misma corresponde a las centrales hidráulicas, lo que se debe en parte al objetivo, por parte de las autoridades, de preservar las reservas hidráulicas. Estas constantes reducciones impactarán de manera directa sobre los ingresos de la provincia, debido a las menores regalías hidroeléctricas.



Fuente: Subsecretaría de Ingresos Públicos, en base a Cammesa