

## DEMANDA Y GENERACIÓN ELÉCTRICA EN NEUQUÉN Enero 2010

La demanda de energía eléctrica, en la provincia de Neuquén, comenzó el año con una importante reducción, tanto en términos mensuales como anuales. Este resultado es consecuencia de la caída en el consumo por parte de la planta de agua pesada, ya que la mayoría de los agentes mostró un incremento en su consumo.

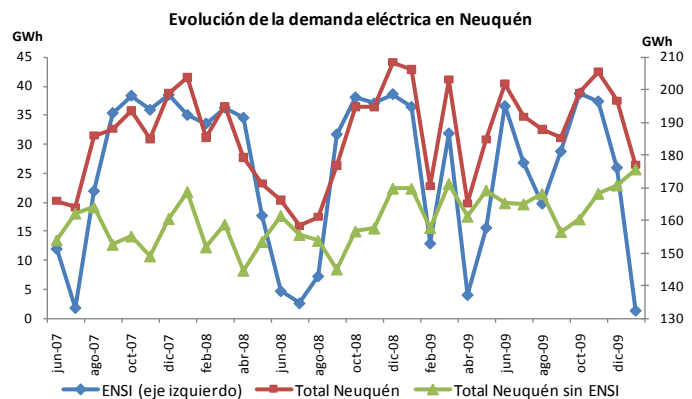
Por otra parte, a nivel nacional la demanda mostró un leve aumento durante el mes de enero en relación a diciembre. De la misma manera, al comparar con el mismo mes de 2009, se observa un incremento. En este caso, el mismo es generalizado en la mayoría de las provincias y estuvo motivada, en parte, por las elevadas temperaturas de la segunda quincena del mes.

En relación a la generación eléctrica en la provincia de Neuquén, se observó una variación positiva en relación al mismo mes del año anterior, aunque cayó en la comparación mensual. Este crecimiento anual fue producto de una mayor producción proveniente de fuentes hidráulicas, ya que la correspondiente de las centrales térmicas se redujo de manera importante.

### Demanda eléctrica

Durante el mes de enero se consumieron 177 GWh en la provincia de Neuquén. De esta manera se puede apreciar una reducción en la misma por segundo mes consecutivo. Esta caída alcanzó al -10% y estuvo impulsada principalmente por la menor demanda de la planta de agua pesada, que por segundo mes registró una importante reducción.

Este resultado puede verse en el gráfico, donde se aprecia que la reducción en la demanda eléctrica en los últimos dos meses fue producto de un menor consumo por parte de la ENSI, ya que la correspondiente al resto de los agentes viene incrementándose desde octubre de 2009. Incluso, en noviembre, la demanda se había ubicado cerca de los máximos históricos, pero la misma no pudo sostenerse ya que el consumo de la planta de agua pesada se redujo un -30,5% en diciembre, seguida de otra fuerte caída en enero, que alcanzó al -94,6%. Dado el elevado peso que presenta la misma sobre la demanda total, las variaciones de ésta influyen en gran medida sobre el resultado final.

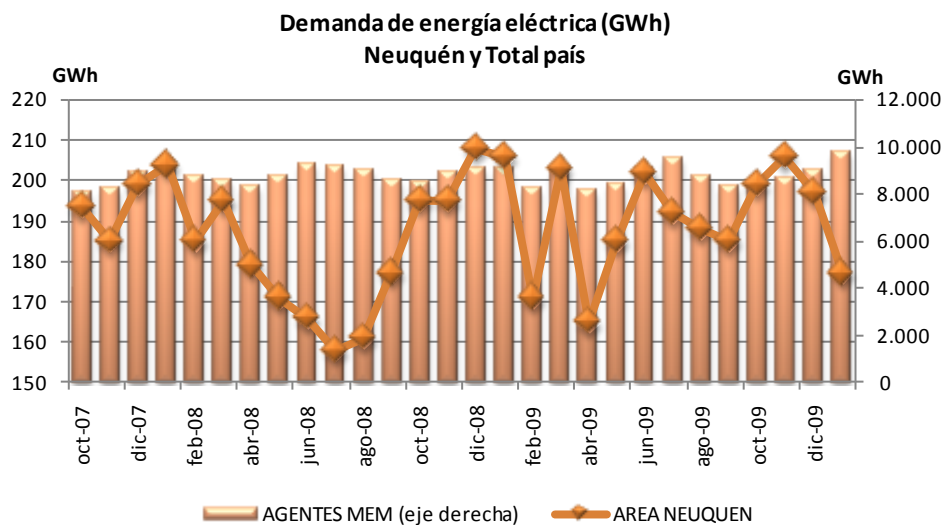


Fuente: Subsecretaría de Ingresos Públicos, en base a Cammesa

Si la comparación se realiza con el mes de enero de 2009, se observa que en la provincia, la demanda se contrajo en -29,1 GWh, lo que representa una reducción del -14,1%. Este resultado nuevamente estuvo condicionado por la evolución de la demanda de la ENSI, ya que la misma fue -35 GWh inferior a la correspondiente a enero de 2009.

Por otra parte, la demanda de energía eléctrica a nivel nacional totalizó 9.738 GWh, lo que representa un incremento del 8% en relación a diciembre. En términos anuales, la demanda también mostró un aumento, siendo el mismo del 7,2%. Este valor representa el primer mes con una tasa de variación anual positiva luego de que entre agosto y diciembre de 2009 la misma mostrara una caída anual. Incluso, el año pasado cerró con una reducción en su consumo acumulado que alcanzó al -1,3%. Esta menor demanda fue consecuencia de la caída en el nivel de actividad que se registró, debido a la crisis internacional, que impactó sobre el consumo y la producción.

En el siguiente gráfico puede verse la evolución de la demanda eléctrica para la provincia de Neuquén y el total del país durante los últimos dos años.



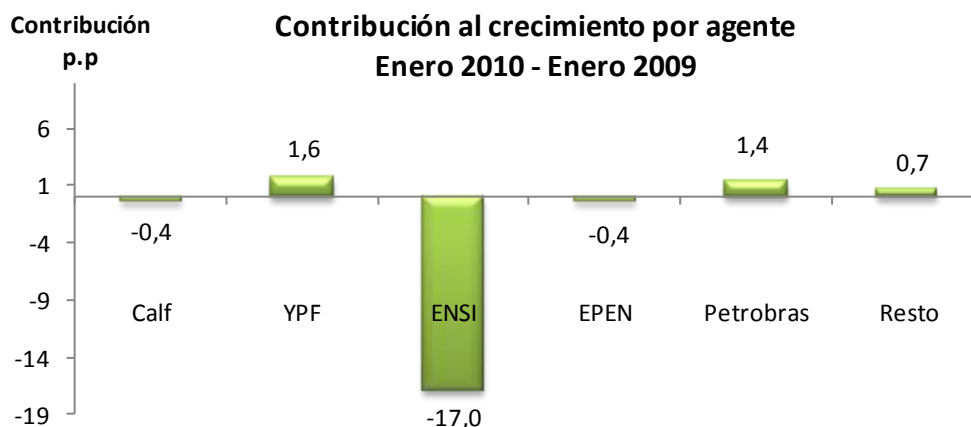
Fuente: Subsecretaría de Ingresos Públicos, en base a Cammesa

A nivel desagregado, la variación, en términos anuales, entre las diferentes áreas presenta una gran dispersión. Durante enero, la demanda de energía eléctrica muestra aumentos en 24 áreas, en una se mantuvo sin cambios, mientras que en las 4 restantes se observa una caída.

El mayor aumento anual se registró, al igual que el mes pasado, en Formosa, donde la demanda se incrementó un 25,8%. A ella, le siguió San Luis, con una variación positiva del 19,6%, mientras que en tercer lugar se ubicó San Juan, donde el consumo creció 18,6%. Por último, Chaco mostró la cuarta mayor tasa de variación anual, que alcanzó al 16,7%. Por otro lado, el área de Chubut Norte registró el mayor descenso anual, ya que su demanda se redujo un -36,7% en comparación con el mes de enero de 2009. También se observó una importante caída en la provincia de Neuquén, que como se mencionó alcanzó al -14,1%. El área EDES, donde el consumo cayó un -11,7% se ubicó en tercer lugar, mientras que el área Chubut Sur cierra el grupo de las que registran una tasa de variación anual negativa, con una merma en su consumo del -6,8%.

Al analizar la demanda de energía eléctrica por agente del mercado en la provincia de Neuquén también se observa una gran disparidad en la evolución de las mismas. En primer lugar, la ENSI redujo fuertemente su demanda en relación al mes anterior, por segundo mes consecutivo, alcanzando valores mínimos para su consumo. Esta variación mensual fue del -94,6%. Durante enero la mayoría de los agentes mostraron una variación mensual positiva en su consumo. Entre los más importantes se encuentran CALF y el EPEN, que aumentaron su demanda eléctrica en relación a diciembre un 7,6% y 4,8% respectivamente.

Por otra parte, en términos anuales se destaca nuevamente la reducción en el consumo de la ENSI, que alcanzó al -96,2%. De esta manera, resultó el principal determinante de la variación total, ya que explica más del 100% de la misma. En efecto, dicho agente contribuyó de manera negativa con -17 puntos porcentuales a la reducción total, que fue de -14,1 puntos. CALF y el EPEN también aportaron negativamente, aunque en menor medida, no alcanzando al -1 punto porcentual entre los dos. El resto de los consumidores, por otra parte, aumentaron su consumo en términos anuales, lo que se tradujo en una contribución positiva, que entre todos, sumó 3,7 puntos porcentuales.



Fuente: Subsecretaría de Ingresos Públicos, en base a Cammesa

## Generación

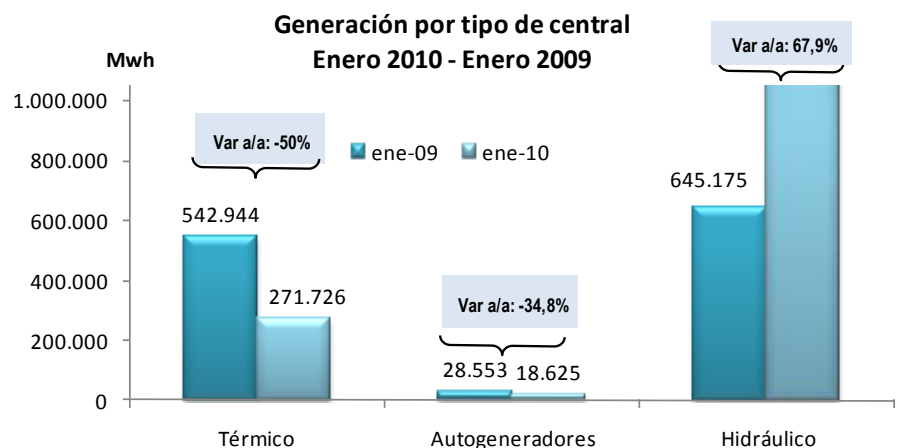
La generación de energía eléctrica en la provincia cayó fuertemente durante enero en relación a diciembre, repitiendo el resultado del mes anterior. Esta reducción estuvo producida por una menor generación hidráulica ya que la térmica se incrementó fuertemente.

Durante el mes de enero, la generación eléctrica en la provincia de Neuquén alcanzó los 1.373 GWh. A pesar del descenso registrado tanto en la generación hidráulica, y el aumento verificado en las centrales térmicas, la producción continua muy centralizada en las primeras. Así, el 79% de la energía fue de origen hidroeléctrico, mientras que el 21% restante provino de fuentes térmicas.

Al analizar la evolución en relación al mes de diciembre, se obtiene una variación total del -19,9%. Esta fue producto de una caída en la generación hidráulica del -29,9%, mientras que las térmicas la misma se incrementó un 81,6%. Debido a la elevada proporción que representa la energía hidráulica, la caída en la misma compensó en mayor medida al incremento de la proveniente de las centrales térmicas. Por otra parte, en términos anuales, se generó un 12,9% más que durante el mismo mes de 2009. En cuanto a la variación de las distintas fuentes, se observa una caída del -50% en las de origen térmico, mientras que las hidráulicas se incrementaron un 67,9%.

En el caso de las centrales térmicas y en relación a enero de 2009, la menor generación obtenida es consecuencia de una menor producción en todas ellas. La mayor caída se registró en la central de Loma de la Lata, con un registro de -81,3%. Le siguió Agua del Cajón con una reducción del -42,8% y Alto Valle, con el -21,1%.

En lo que se refiere a las centrales hidráulicas, en relación a un año atrás, puede observarse un aumento en todas ellas menos la correspondiente a Planicie Banderita. Esta última entregó un -1,2% de energía eléctrica en comparación con enero de 2009. Las centrales donde se incrementó la generación son Pichi Picún Leufú (153,6%), Piedra del Águila (145,9%), Alicurá (98%), El Chocón (18,5%) y Arroyito (16,7%). En el gráfico se aprecia la variación anual en la generación de energía eléctrica por tipo de central.

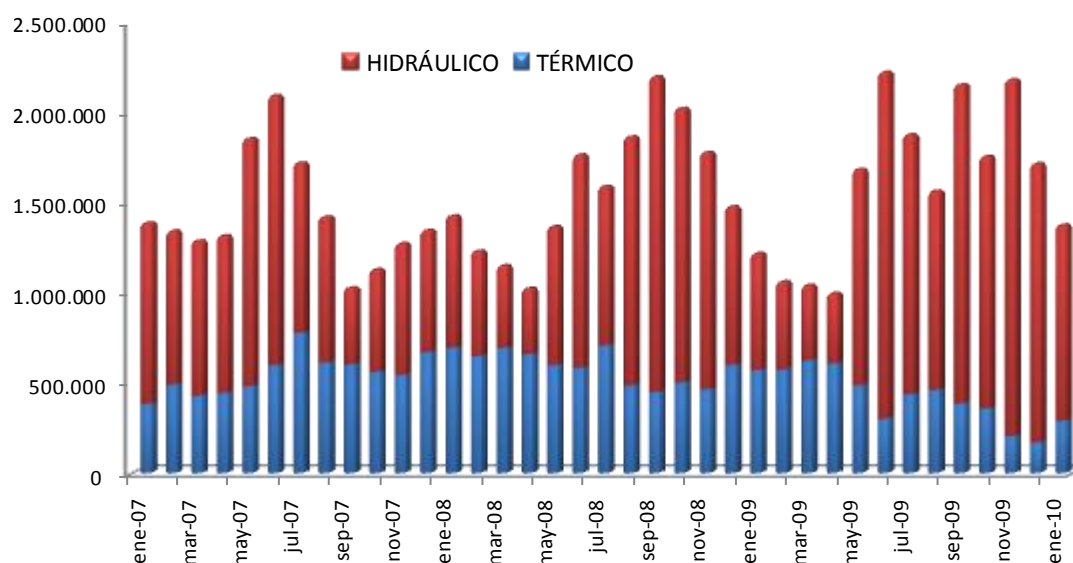


Fuente: Subsecretaría de Ingresos Públicos, en base a Cammesa

Por otra parte, a nivel nacional, la generación eléctrica se incrementó, en relación al mismo mes de 2009, un 5,5%, alcanzando los 10.001 GWh. A su vez, en términos mensuales, también se registró un aumento, siendo el mismo del 7,7%. A nivel país, la oferta eléctrica provino en un 49,7% de centrales térmicas, los autogeneradores y cogeneradores representaron un 0,7% y 1,5% respectivamente. La hidroelectricidad aportó el 39,8%, donde Neuquén generó el 27% de la misma. Por último, la energía proveniente de fuente nuclear representó el 6,7%, mientras que la importación aportó un 1,7% del total.

En el siguiente gráfico puede observarse la evolución de la generación eléctrica en Neuquén y como varía la participación por tipo de central a lo largo de los últimos dos años. Se ve que la caída en el porcentaje correspondiente a las térmicas es consecuencia de una reducción en el valor absoluto de su producción, frente a una menor variación correspondiente a las centrales hidráulicas. En este gráfico puede apreciarse la reducción en la generación eléctrica de la provincia, que se produjo entre septiembre de 2008 y abril de 2009, donde la mayor parte de la misma corresponde a las centrales hidráulicas, lo que se debe en parte al objetivo, por parte de las autoridades, de preservar las reservas hidráulicas. En contraposición, la generación térmica mantuvo, durante los primeros meses del año, una tendencia estable. Durante mayo, esta tendencia se rompe, cayendo la generación térmica, producto de la indisponibilidad de gas e incrementándose la hidráulica gracias al aumento en los caudales de los principales ríos de la región. Ya en junio, este resultado se profundiza, siendo la generación hidráulica la más alta de los últimos 3 años, mientras que la térmica es la menor desde el año 2003. En el gráfico se observa como la generación de la provincia se redujo fuertemente en enero, presentando el menor registro de los últimos nueve meses. Incluso, la generación térmica se ubica en valores muy inferiores al promedio de los últimos años, cerca del valor mínimos, alcanzado en diciembre de 2009.

### Generación eléctrica por tipo de central Provincia de Neuquén



Fuente: Subsecretaría de Ingresos Públicos, en base a Cammesa