

## MERCADO AUTOMOTOR EN NEUQUÉN

MARZO 2009

Los datos difundidos por la DNRPA<sup>1</sup> para el primer trimestre del año continúan mostrando la debilidad que se registra en el mercado automotor en la mayoría de las provincias del país. El menor nivel de actividad económica, junto a una fuerte restricción crediticia generaron que la demanda, tanto para vehículos nuevos como usados, se contrajera durante los últimos meses. Este sector había sido durante los últimos años, uno de los principales motores del crecimiento industrial, debido a una importante demanda, tanto interna como externa.

Este impacto se sintió con fuerza en las automotrices durante los primeros tres meses. Si bien la producción se incrementó durante marzo, en relación a febrero, todavía se encuentra muy por debajo de los valores promedio del año pasado. El crecimiento mensual de la producción, alcanzó en marzo al 154,3%. Este resultado resulta consecuencia, principalmente, de la muy baja producción durante los primeros dos meses del año, cuando las automotrices reducían sus niveles de inventarios ante una demanda deprimida. Diferente es el resultado si se compara con marzo de 2008, obteniéndose una caída del -23,6%.

En lo que se refiere a las exportaciones, las mismas se incrementaron un 142,4% en marzo en comparación con febrero, pero caen un -15,8% cuando se las compara con el mismo mes del año anterior. La menor demanda desde Brasil y México, dos de los principales mercados de exportación, debido a los efectos de la crisis sobre estas economías resultan responsables del menor nivel de ventas externas.

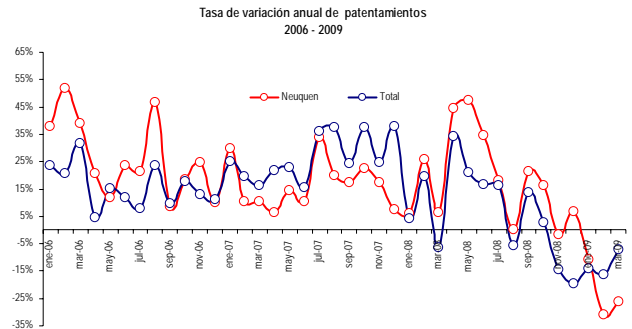
Las medidas oficiales, tendientes a reactivar esta industria, parecen no haber dado resultados hasta el momento. La reactivación, tanto de la actividad como del crédito resultan necesarias para revertir una situación que no se presentaba desde los años 2001 – 2002.

<sup>1</sup> Dirección nacional de los Registros de la Propiedad del Automotor y Créditos Prendarios.

## Patentamientos

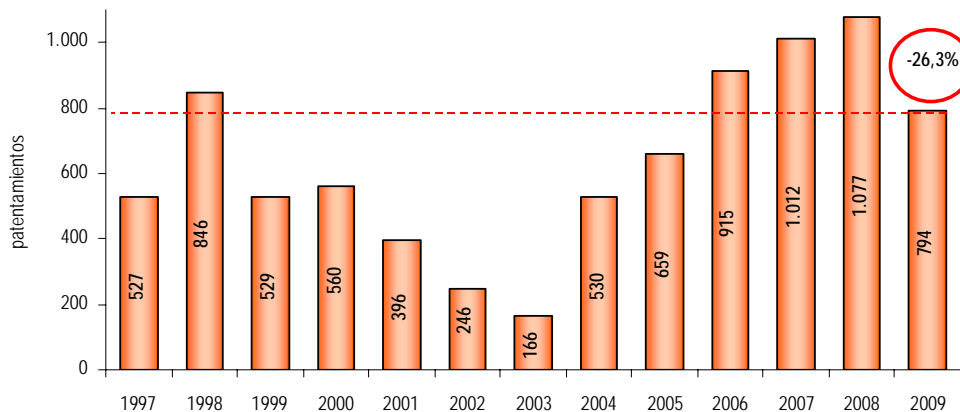
Los patentamientos en la Provincia de Neuquén alcanzaron las 794 unidades durante el mes de marzo de 2009. Este número muestra la importante caída que sufrieron las ventas, ya que si se compara con lo ocurrido un año atrás, se obtiene un descenso del  $-26,3\%$ , con 283 unidades vendidas menos. Incluso, las mismas fueron las menores de los últimos cuatro años. Esta tendencia comenzó a apreciarse hacia finales del año pasado, intensificándose durante el primer trimestre de este año.

En términos mensuales, también se registra una caída en relación a febrero, siendo en este caso del  $-2,6\%$ .



Fuente: Subsecretaría de Ingresos Públicos, en base a DNRPA

Patentamientos Marzo de cada año Neuquén



Fuente: Subsecretaría de Ingresos Públicos, en base a DNRPA

En el gráfico anterior puede apreciarse lo mencionado. Los patentamientos registrados durante marzo de 2009 cayeron fuertemente en relación al año anterior, e incluso fueron las más bajas de los últimos cuatro años. Es más, las mismas fueron inferiores a las de 1998, anterior pico previo a la crisis de 2001. El gráfico muestra claramente el impacto de la actual situación sobre el mercado automotor en Neuquén.

Por otra parte, en el total del país se patentaron 41.317 automóviles durante el último mes. En relación a marzo de 2008 se observa una reducción en los patentamientos que alcanzó al -7,1%, lo que significa que se inscribieron 3.174 vehículos menos. Comparando con febrero de 2009, las ventas de autos 0 km se incrementaron un 5,7%.

Comparando las ventas acumuladas durante el primer trimestre del año, se observa una reducción de las mismas, tanto en la provincia de Neuquén, como en el total del país. En el primer caso, la caída alcanzó al -20,4%, mientras que para el segundo, se obtuvo una disminución del -13%.

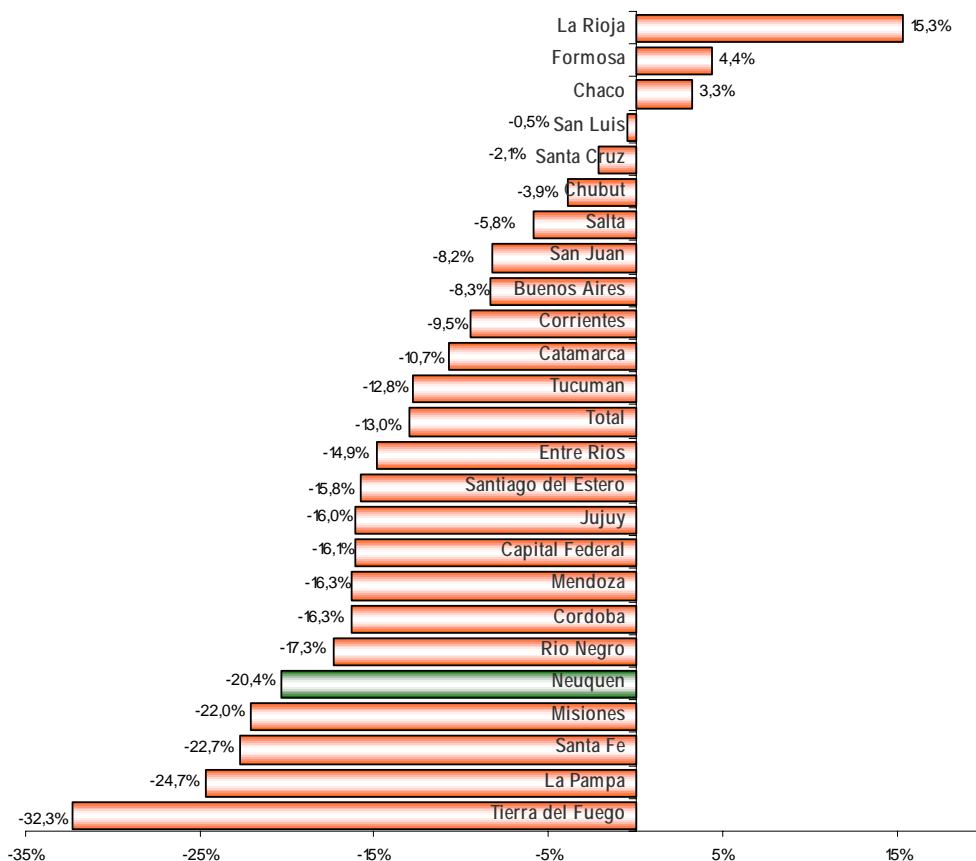
En lo que respecta a la evolución interanual en las diferentes provincias puede apreciarse una baja en la mayoría de las provincias, siendo solo unas pocas, donde se verificó un crecimiento. En efecto, en marzo 15 provincias presentaron una caída interanual en los patentamientos, mientras que solo en 9 de ellas la cantidad se incrementó. En febrero, la relación había sido de 21 y 3, lo que muestra que durante el último mes mejoró la situación en algunas provincias. Pero si comparamos las ventas del primer trimestre del año, con las correspondientes a 2008, vemos que solamente 3 provincias muestran un mayor nivel de ventas, mientras que las 21 restantes los primeros tres meses del año fueron de menor actividad que los del año pasado.

Comparando esto último, puede verse que fue en Tierra del Fuego donde el impacto fue mayor, ya que en el acumulado al primer trimestre cayó un -32,3%. Le sigue La Pampa con una caída del -24,7% y Santa Fe con el -22,7%.

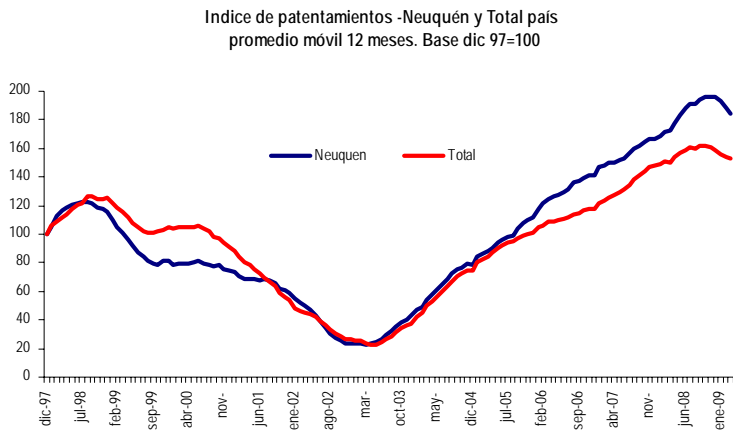
Como puede verse, las únicas provincias donde la actividad mejoró durante los primeros meses del año son La Rioja, Formosa y el Chaco. En estas provincias, las ventas acumuladas fueron superiores a las del año pasado en un 15,3%, 4,4% y 3,3% respectivamente.

El siguiente gráfico muestra la evolución de los patentamientos en las diferentes provincias, donde se puede apreciar la fuerte desaceleración que se produjo en la mayoría de ellas.

Tasa de crecimiento de los patentamientos.  
Marzo 2009 – Marzo 2008



Fuente: Subsecretaría de Ingresos Públicos, en base a DNRPA



Fuente: Subsecretaría de Ingresos Públicos, en base a DNRPA

Comparando la evolución con el total del país a más largo plazo, utilizando un índice de promedio móvil de 12 meses, con el objetivo de evitar la estacionalidad que presenta esta serie, puede observarse que, tomando como base el año 1997, la reducción del nivel de actividad en este mercado fue similar en ambas jurisdicciones durante el período de crisis. A partir de allí, el mercado provincial mostró una mayor dinámica que su contraparte nacional. Hasta julio de 2008, este índice acumuló 43 meses de aumentos consecutivos, solo mostrando un leve descenso en diciembre de 2004. Se puede observar que la brecha entre la evolución del total del país y Neuquén después de haberse estabilizado durante varios meses, continúa ampliándose en los últimos meses.

Con los últimos datos, puede verse que en Neuquén, luego de mantenerse en el mismo valor entre octubre y diciembre de 2008, en enero el índice cae, mostrando una pendiente negativa, aunque en marzo parece desacelerarse la caída. En su contraparte nacional, este índice comenzó a caer en noviembre, por lo que lleva cinco meses de caídas consecutivas. Aquí puede apreciarse mejor como las ventas se fueron desacelerando para pasar a mostrar un promedio móvil descendente.

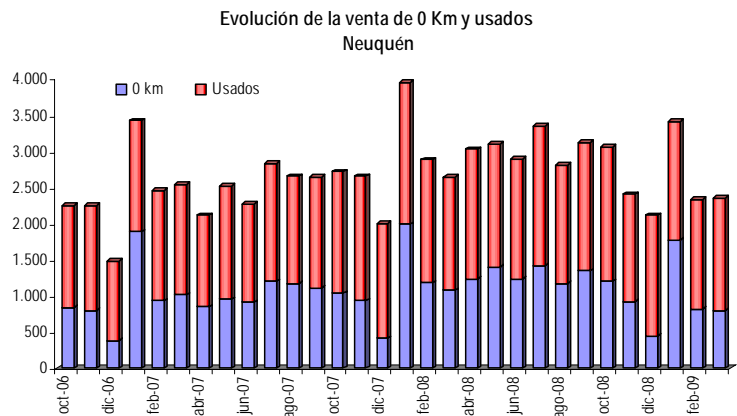
Por otra parte, el mercado de los usados también muestra el impacto de la caída en la actividad. Si bien no se registró una caída durante marzo, en términos anuales, si se hace evidente una fuerte desaceleración. Las

transferencias venían creciendo

a un ritmo del 10% anual durante los últimos meses, y en marzo se obtuvo un crecimiento nulo, es decir, se transfirió la misma cantidad de autos que en marzo de 2008. En relación a febrero, las mismas se incrementaron un 3,1%, pero en el acumulado anual, cayeron un -9,8%.

En términos anuales, las transferencias también registran un descenso al computar el total de provincias. En este caso, las mismas fueron en marzo de 2009 un 3,2% inferiores a las registradas durante el mismo período del año anterior. En términos mensuales, las mismas se incrementaron un 5,4%.

Al sumar el total de ventas de 0 Km. y las transferencias realizadas durante el mes de marzo, se obtiene que el mercado automotor en la provincia de Neuquén alcanzó los 2.356 vehículos. De esta manera, el mismo cayó, en términos anuales, un 10,7%. A su vez, en relación al mes anterior, se verificó un aumento del 1%.



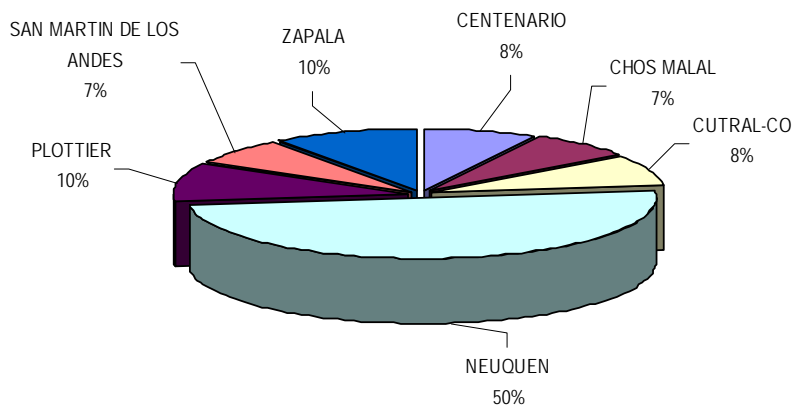
Fuente: Subsecretaría de Ingresos Públicos, en base a DNRPA

En cuanto a la distribución geográfica de los patentamientos en la provincia de Neuquén se observa una fuerte concentración de los mismos en la capital provincial. La misma concentró, en marzo, más de la mitad de los patentamientos. Le siguió en importancia la localidad de Zapala, con el 10,1% y Plottier con el 9,9%. Es decir, estas tres localidades concentraron el 70% del total. En cuanto a la evolución durante el último año, se puede apreciar una gran disparidad entre las diferentes localidades. En términos anuales, se verificó una caída en las ventas en 5 de ellas, mientras que solamente en 2, se registró un aumento. Resultó llamativa la variación

registrada en Zapala. Esta ciudad mostró un incremento en los patentamientos, entre marzo de este año y el pasado, del 73,9%. La restante localidad con variación positiva fue Chos Malal, pero solamente del 1,8%. El resto de las mismas mostró una caída interanual, siendo más importante en Centenario con el -52%. En segundo lugar se ubicó Plottier

con el -35,8%, seguido por Cutral Co con el -34,7%. Las restantes caídas corresponden a Neuquén capital con el -27,4% y San Martín de los Andes con -1,8%.

Participación en los patentamientos según localidad  
Marzo 2009



Fuente: Subsecretaría de Ingresos Públicos, en base a DNPR