

MERCADO AUTOMOTOR EN NEUQUÉN FEBRERO 2009

Los datos difundidos por la DNRPA¹ para el segundo mes del año, sobre ventas de 0 km y transferencias de automóviles continúan reflejando el mal momento por el que atraviesa el sector automotriz en el país. La profundización de la crisis internacional, cuyos efectos ya se vislumbran a nivel local a través de su impacto sobre el nivel de actividad y el costo del crédito, se tradujeron, para el primer bimestre del año, en una importante reducción de la demanda.

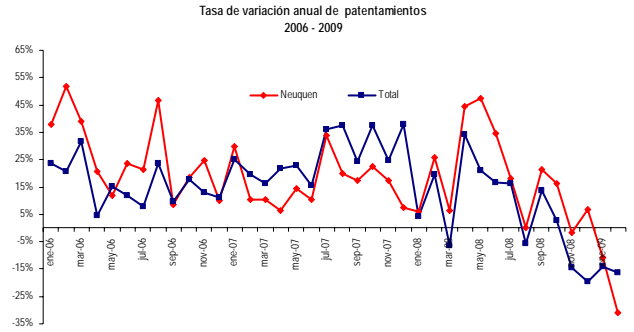
La caída de las ventas produjo un impacto muy importante sobre el sector automotriz y metalmecánico del país, siendo este sector uno de los más afectados. Esto queda de manifiesto al observar que durante el mes de febrero, se produjeron en el país un 55,7% menos de unidades, un valor levemente superior al registrado para enero de 2009, marcando el cuarto mes de caídas anuales consecutivas. El efecto de la caída en la demanda a nivel mundial, y en especial en Brasil, principal destino de nuestras exportaciones automotrices, generó que durante el mes de febrero se exportaran 8.557 unidades, contra 23.395 del mismo mes de 2008, lo que representa una merma del 63,4%.

A pesar del plan impulsado por el gobierno nacional para estimular la demanda, los datos al primer bimestre del año parecen mostrar que este sector continuará deprimido a lo largo del corriente año. Esta menor producción tiene su correlato en la menor demanda de mano de obra, situación que ya se presenta en los principales polos automotrices del país, lo que agrava aún más la situación.

¹ Dirección nacional de los Registros de la Propiedad del Automotor y Créditos Prendarios.

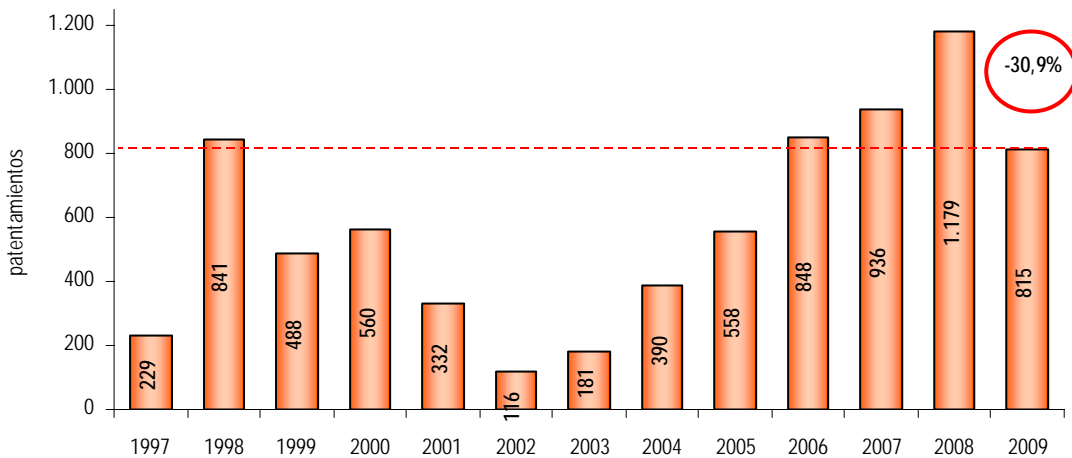
Patentamientos

Durante febrero, se patentaron 815 automóviles 0 km en Neuquén, siendo este valor un 30,9% inferior a los 1179 de febrero 2008. Luego de que en noviembre se registrara la primera variación anual negativa en 46 meses, las ventas se recuperaron en diciembre volviendo a crecer en términos anuales, para volver a caer en enero y profundizarse durante febrero. Es más, durante el último mes, se registró por primera vez, desde noviembre de 2002, una reducción anual durante dos meses consecutivos. La desaceleración en las ventas de autos nuevos es un fenómeno que se viene registrando desde el mes de mayo, con el comienzo del conflicto agropecuario, profundizándose en la segunda mitad del año, cuando la crisis internacional impactó con mayor fuerza.



Fuente: Subsecretaría de Ingresos Públicos, en base a DNRPA

Patentamientos Febrero de cada año Neuquén



Fuente: Subsecretaría de Ingresos Públicos, en base a DNRPA

En el gráfico anterior puede apreciarse lo mencionado. Los patentamientos registrados durante febrero de 2009 cayeron fuertemente en relación al año anterior, e incluso fueron las más bajas de los últimos cuatro años. Es más, las mismas fueron inferiores a las de 1998, anterior pico previo a la crisis de 2001. El gráfico muestra claramente el impacto de la actual situación sobre el mercado automotor en Neuquén.

La comparación con el mes de enero muestra una caída del 54,1%. Una parte se debe a que en general, durante febrero se vende una menor cantidad debido a la estacionalidad que registra enero, y otra debido al menor nivel de demanda actual. El acumulado para el primer bimestre también muestra una merma importante en el total de patentamientos, que alcanza al -18,4%, totalizando 2.589 vehículos, contra los 3.171 de los primeros dos meses de 2008.

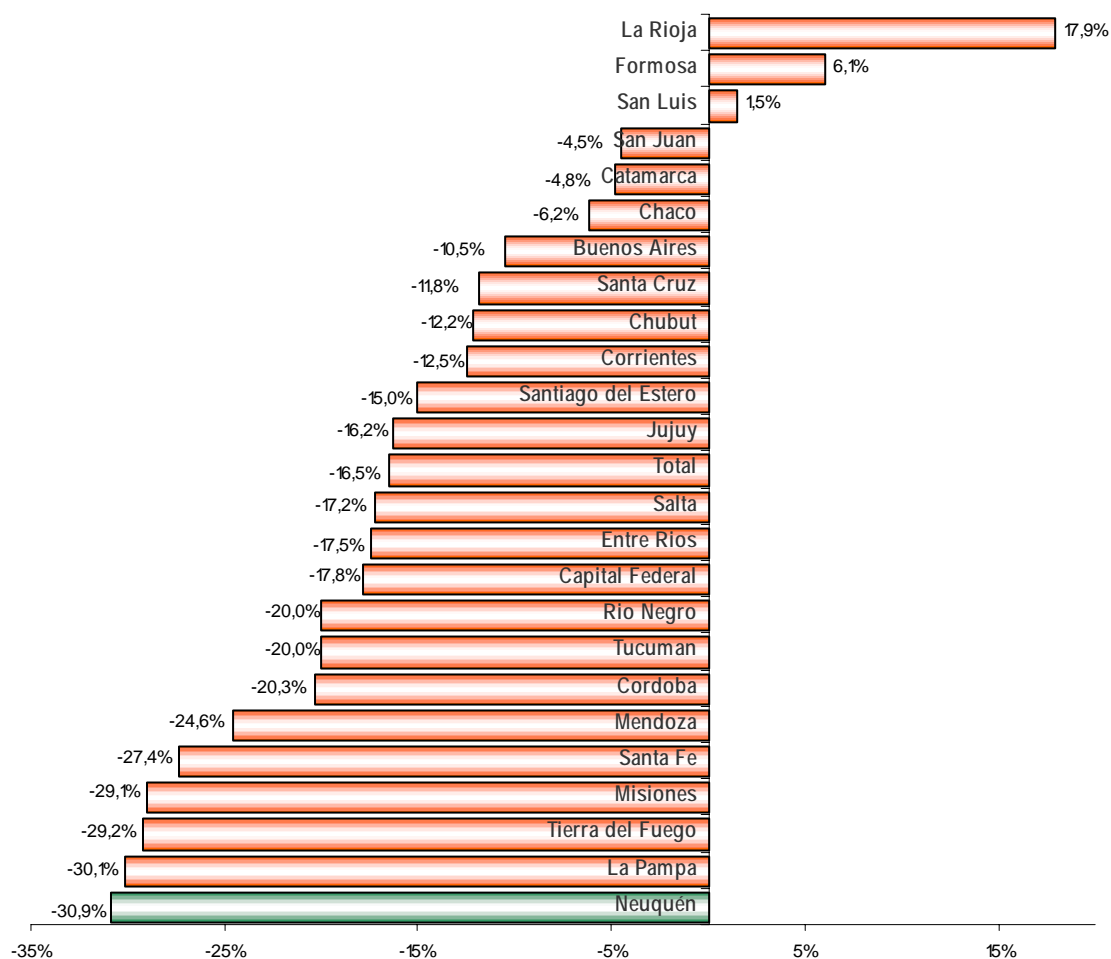
Por otra parte, en el total del país se patentaron 39.090 automóviles durante el último mes. En relación a febrero de 2008 se observa una reducción en los patentamientos que alcanzó al 16,5%, lo que significa que se inscribieron 7.713 vehículos menos. Comparando con enero de 2009, la caída en los patentamientos, para el total del país, fue del 47,2%.

En lo que respecta a la evolución interanual en las diferentes provincias puede apreciarse una baja en la mayoría de las provincias, siendo solo unas pocas, donde se verificó un crecimiento. En efecto, en febrero 21 provincias presentaron una caída interanual en los patentamientos, mientras que solo en 3 de ellas la cantidad se incrementó. En octubre, la relación había sido de 19 y 5, lo que marca que esta situación se viene presentando a lo largo de los últimos meses, y se intensificó durante el primer bimestre del año.

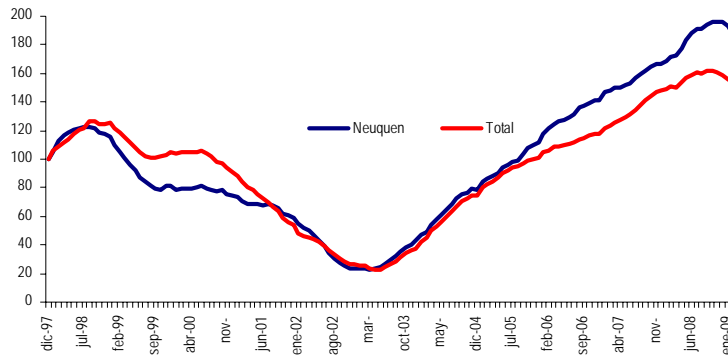
Fue en la provincia de Neuquén donde se verificó la mayor caída anual, donde la misma alcanzó al 30,9%. Le siguen La Pampa (-30,1%), Tierra del Fuego (-29,2%) y Misiones (-29,1%). En el otro extremo, las tres provincias que registraron un crecimiento en relación a febrero de 2008 fueron, en primer lugar, La Rioja, donde el crecimiento durante el último año fue del 17,9%, Formosa (6,1%) y San Luis (1,5%).

El siguiente gráfico muestra la evolución de los patentamientos en las diferentes provincias, donde se puede apreciar la fuerte desaceleración que se produjo en la mayoría de ellas.

Tasa de crecimiento de los patentamientos. Febrero 2009 – Febrero 2008



Fuente: Subsecretaría de Ingresos Públicos, en base a DNRPA

Índice de patentamientos - Neuquén y Total país
promedio móvil 12 meses. Base dic 97=100


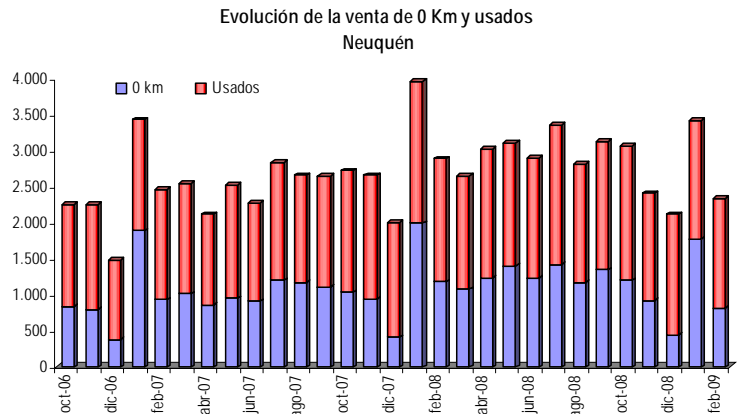
Fuente: Subsecretaría de Ingresos Públicos, en base a DNRPA

Comparando la evolución con el total del país a más largo plazo, utilizando un índice de promedio móvil de 12 meses, con el objetivo de evitar la estacionalidad que presenta esta serie, puede observarse que, tomando como base el año 1997, la reducción del nivel de actividad en este mercado fue similar en ambas jurisdicciones durante el período de crisis. A partir de allí, el mercado

provincial mostró una mayor dinámica que su contraparte nacional. Hasta julio, este índice acumuló 43 meses de aumentos consecutivos, solo mostrando un leve descenso en diciembre de 2004. Se puede observar que la brecha entre la evolución del total del país y Neuquén después de haberse estabilizado durante varios meses, continúa ampliándose en los últimos meses.

Con los últimos datos, puede verse que en Neuquén, luego de mantenerse en el mismo valor entre octubre y diciembre de 2008, en enero el índice cae, mostrando una pendiente negativa, y se profundiza durante febrero. En su contraparte nacional, este índice comenzó a caer en noviembre, por lo que lleva cuatro meses de caídas consecutivas. Aquí puede apreciarse mejor como las ventas se fueron desacelerando para pasar a mostrar un promedio móvil descendente.

Por otra parte, el mercado de los usados también muestra el impacto de la caída en la actividad. En efecto, las transferencias cayeron, en la provincia de Neuquén durante febrero, un 11% en relación a febrero del año anterior. En este caso, también se verificó una reducción de las mismas en relación a enero, siendo la misma de -7,3%. En el gráfico puede verse claramente como la caída en el mercado automotor de la provincia se sintió en mayor medida en los 0 km, en relación a los usados.



Fuente: Subsecretaría de Ingresos Públicos, en base a DNRPA

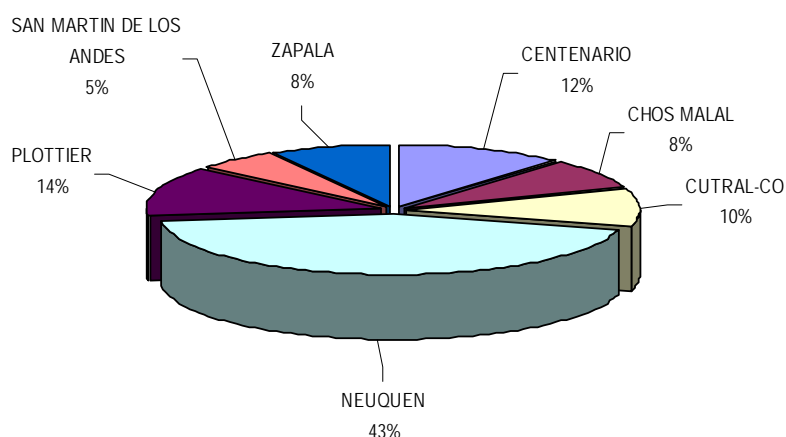
En términos anuales, las transferencias también registran un descenso al computar el total de provincias. En este caso, las mismas fueron en febrero de 2009 un 17,8% inferiores a las registradas durante el mismo período del año anterior. En términos mensuales, las mismas se redujeron un 11,3%.

Al sumar el total de ventas de 0 Km. y las transferencias realizadas durante el mes de febrero, se obtiene que el mercado automotor en la provincia de Neuquén alcanzó los 2.330 vehículos. De esta manera, el mismo cayó, en términos anuales, un 19,2%. A su vez, en relación al mes anterior, la caída alcanzó al 31,6%.

En cuanto a la distribución geográfica de los patentamientos en la provincia de Neuquén se observa una fuerte concentración de los mismos en tres localidades. Neuquén capital, Plottier y Centenario concentraron, en febrero, el 70% de las inscripciones iniciales, aunque por debajo del 75% que representaron durante diciembre. Se destaca la capital provincial, donde se patentan casi la mitad de los vehículos de la provincia. En cuanto a la evolución durante el último año, se puede apreciar una gran disparidad entre las diferentes localidades. En términos anuales, se verificó una caída en las ventas en todas ellas, durante el último mes. Donde más cayeron las ventas fue en Plottier, ya que en febrero las mismas fueron un 42,8% menores que en

el mismo mes de 2008. También la caída en la capital provincial fue importante, alcanzando al -36,5%. La evolución en las restantes localidades muestra que en Chos Malal se produjo una reducción del 30,7%, San Martín de los Andes del 23,3%, en Cutral Co y Zapala del 18,4%, y en Centenario del 7,1% .

Participación en los patentamientos según localidad
Enero 2009

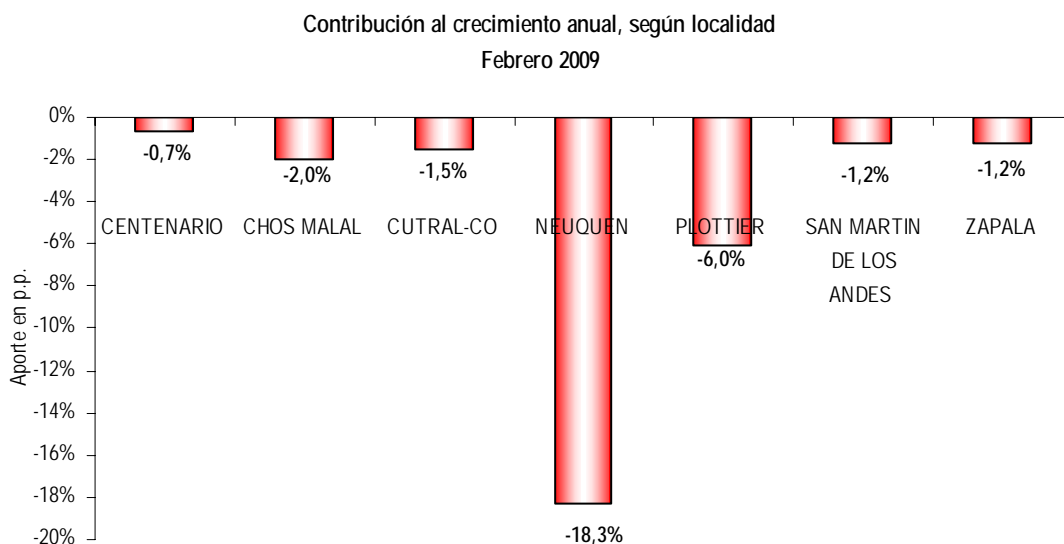


Fuente: Subsecretaría de Ingresos Públicos, en base a DNRA

A su vez, en términos mensuales, los patentamientos se redujeron en un porcentaje superior al 50%, en todas las localidades, siendo Chos Malal donde se sintió en mayor medida, ya que la misma alcanzó al 61,5%.

Al comparar el comportamiento durante el primer bimestre de 2009 con el del año anterior, se ve que solo una localidad muestra una tasa de crecimiento positiva. La misma corresponde a Zapala, que en el acumulado de los dos primeros meses del año muestra un crecimiento del 5,6% en relación al mismo período del año anterior.

En el siguiente gráfico puede verse la contribución de cada localidad al crecimiento total. Aquí puede apreciarse que la ciudad de Neuquén, dada su alta participación en el total de ventas, presenta una alta contribución negativa. Es decir, la misma explica casi el 60% de la caída en las ventas totales. A ésta se le suma Plottier, que como consecuencia de la fuerte reducción en los patentamientos agregó 6 puntos porcentuales al crecimiento negativo, siendo responsable del 20% del total. Es decir, entre estas dos localidades explican ocho de cada diez autos menos que se patentaron en febrero.



Fuente: Subsecretaría de Ingresos Públicos, en base a DNRPA

neu



MINISTERIO
DE HACIENDA,
OBRAS Y SERVICIOS
PÚBLICOS

Subsecretaría de Ingresos Públicos

Neuquén
tierranueva

Rioja 229 - Piso 5º - Neuquén CP (8300) - sip_subse@haciendanqn.gov.ar
Tel.: 0299 449-5305 - Fax: 0299 449-5355 - www.haciendanqn.gov.ar



GOBIERNO DE LA PROVINCIA DEL NEUQUÉN