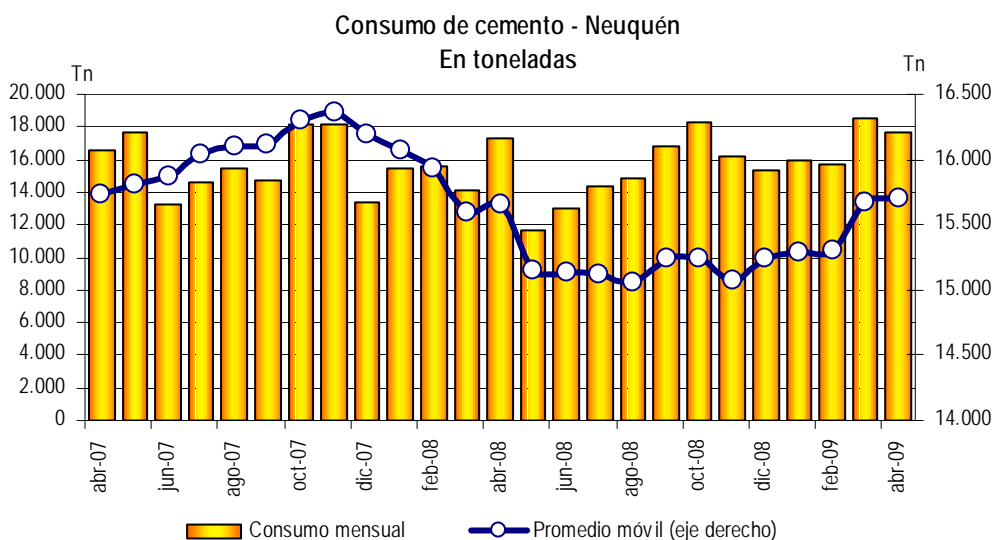


CONSUMO DE CEMENTO Abril 2009

Los datos proporcionados por la asociación de fabricantes de cemento pórtland muestran que el consumo de cemento comienza a recuperarse en la provincia de Neuquén. Este indicador se encuentra asociado directamente a la actividad de la construcción, ya que representa un insumo importante para dicha actividad.

En abril de 2009, se consumieron 17.654 toneladas de cemento en la provincia de Neuquén. Este valor representa un crecimiento, en relación al mismo mes del año anterior, de 1,9%, lo que implica que el consumo se incrementó en 327 toneladas. En cambio, comparando con el consumo de marzo, el mismo cae un -4,6%, luego de haber crecido un 17,5% entre dicho mes y febrero.

En el siguiente gráfico se observa la evolución del consumo durante los últimos dos años. Allí puede verse como se viene contrayendo la actividad, cuyo comienzo puede situarse hacia el tercer trimestre de 2007. La misma se estabiliza durante 2008 y a partir del último trimestre de dicho año, comienza una leve recuperación. Esto se aprecia con mayor claridad a partir del promedio móvil de 12 meses.

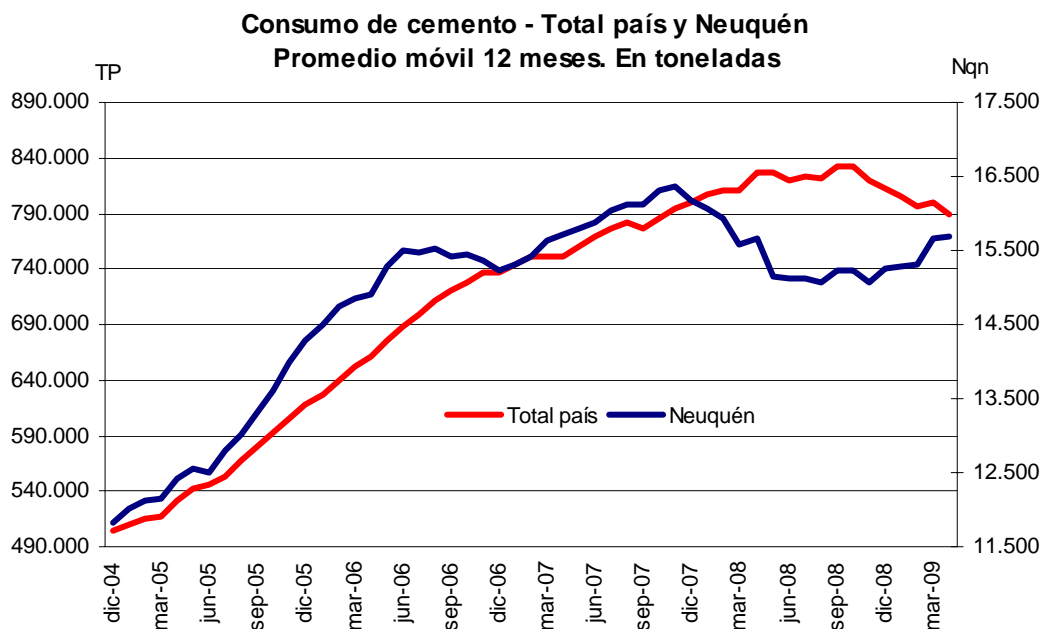


Por otra parte, los datos para el total del país muestran una tendencia contraria. En abril se consumieron 761.154 toneladas, es decir 135.620 toneladas menos que durante el mismo mes de 2008, reduciéndose de esta manera, un -15,1%. Al analizar la tasa de crecimiento anual para todo el conjunto de provincias, se

observa que la misma presenta un valor negativo para siete de los últimos ocho meses, siendo marzo de 2009 la única excepción (6,7%).

Si consideramos el acumulado para el primer cuatrimestre del año, también encontramos una realidad diferente entre los resultados de Neuquén y los del total del país. En el primer caso, se obtiene un crecimiento anual del 8,7%, totalizando 67.827 tn. Por el contrario, el consumo acumulado cae un -8,6% en el total del país, situándose en 2.931.642 tn, contra las 3.206.044 de los primeros cuatro meses de 2008.

Tomando en consideración los últimos doce meses, se obtiene un valor para el consumo de cemento, en la provincia, de 188.341 toneladas. Esto representa un 2% del consumo total del país.

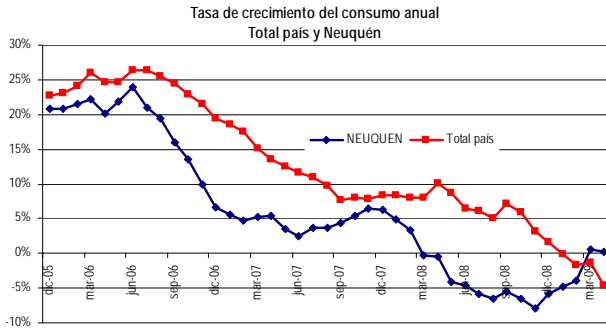


Fuente: AFCP

En el gráfico anterior puede verse con mayor claridad las diferentes trayectorias, en cuanto al consumo de cemento, entre el total del país y la provincia de Neuquén durante los últimos dos años. Para ello, se toma el promedio móvil de doce meses, con el objetivo de suavizar la serie. Allí se observa como el indicador comienza a caer, en Neuquén, a fines de 2007, mientras que para el conjunto del país, todavía mostraba un aumento.

Durante 2008, el consumo se mantuvo relativamente estable en la provincia. Para el total del país, se revierte la tendencia hacia el tercer trimestre de dicho año, y a partir de ese momento, el promedio de consumo de cemento continúa descendiendo. Por el contrario, a fines de 2008, este indicador comienza a

repuntar en Neuquén, aunque todavía no alcanza los valores de mediados de 2007, previos a la caída comentada.



Fuente: AFCP

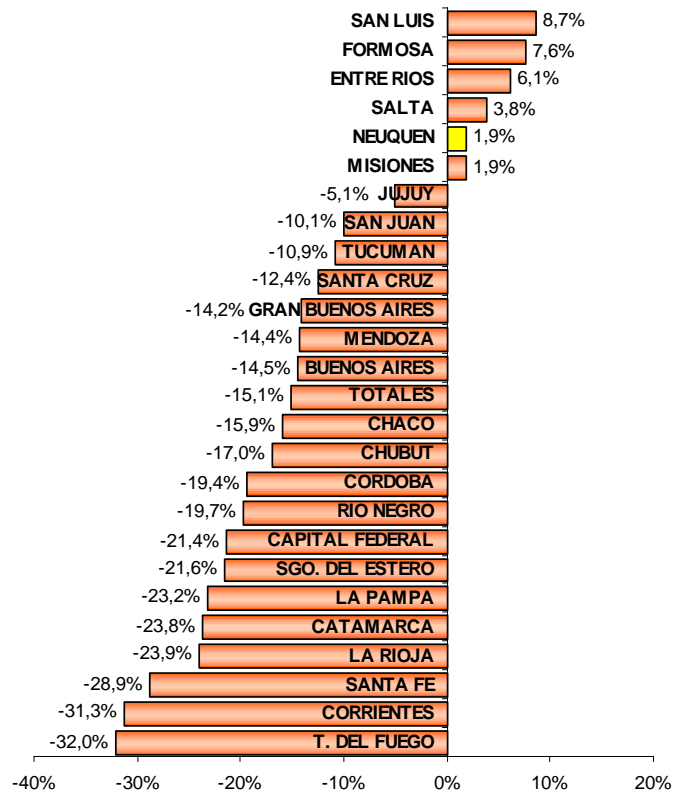
En este gráfico se observa la desaceleración en el consumo, medido en términos anuales, que comienza a mediados de 2006. El mismo se mantuvo en valores positivos, en la provincia, hasta febrero de 2008. A partir de allí, mantuvo una tasa de variación anual negativa, por un año, hasta febrero de 2009. En la actualidad, este indicador muestra una evolución positiva, en el caso de Neuquén, pero una reducción anual para el total del país.

Observando la evolución entre las diferentes provincias, se observa una caída generalizada, ya que la mayoría de ellas presenta una caída anual, mientras que en solo seis de ellas se obtiene una variación anual positiva para el consumo de cemento.

Tasa de variación anual por provincia. Abril 2009

Donde se registró el mayor incremento, fue en la provincia de San Luis, donde el consumo se incrementó, entre abril de 2009 y el mismo mes de 2008 un 8,7%. Le siguió Formosa, con el 7,6% y Entre Ríos cuyo crecimiento anual alcanzó al 6,1%. En cuarto lugar, se ubicó Salta, con el 3,8%. Por último, Neuquén y Misiones cierran el grupo de provincias con crecimiento positivo, con una variación de 1,9%, en ambos casos.

En el otro extremo, la provincia de Tierra del Fuego presentó la mayor caída, siendo la misma de 32%. Le siguió Corrientes, con el -31,3% y Santa Fe, cuya reducción fue del -28,9%.



Fuente: AFCP