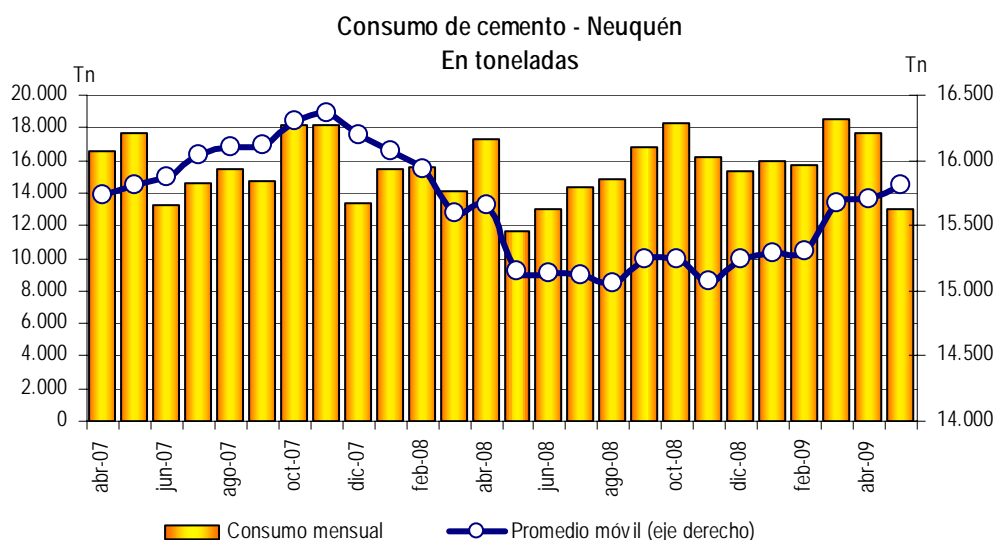


CONSUMO DE CEMENTO Mayo 2009

En mayo, el consumo de cemento en la provincia de Neuquén continúa recuperándose, luego de la caída sufrida durante el 2008. A nivel nacional, se observa una situación diferente. Para el total de provincias, el consumo de cemento continúa con la caída comenzada hacia el tercer trimestre del año pasado. Este indicador se encuentra asociado directamente a la actividad de la construcción, ya que representa un insumo importante para dicha actividad.

Durante el mes de mayo, se consumieron 13.053 toneladas en la provincia de Neuquén. Este valor implica una reducción, en relación a abril, de $-26,1\%$. En parte puede atribuirse esta caída mensual a cuestiones estacionales, ya que normalmente en los meses más fríos se reduce la construcción. Por otra parte, comparando con el mismo mes de 2008, se puede apreciar que el consumo se incrementa un $11,9\%$, siendo el octavo aumento anual en los últimos nueve meses. A pesar de esto, el consumo todavía se ubica por debajo de los valores registrados en 2006 y 2007.

En el siguiente gráfico se observa la evolución del consumo durante los últimos dos años. Allí puede verse como se viene contrayendo la actividad, cuyo comienzo puede situarse hacia el tercer trimestre de 2007. La misma se estabiliza durante 2008 y a partir del último trimestre de dicho año, comienza una leve recuperación. Esto se aprecia con mayor claridad a partir del promedio móvil de 12 meses.

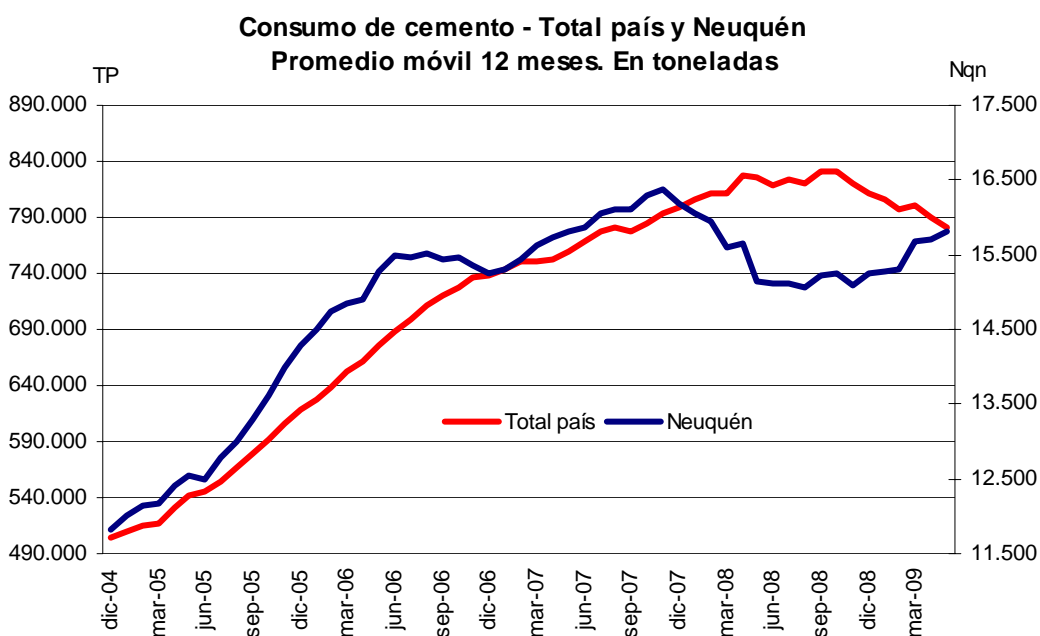


Fuente: AFCP

Por el contrario, a nivel país el consumo continúa cayendo, acumulando 7 de los últimos 8 meses, de caídas interanuales. Durante mayo, la misma fue de $-12,4\%$, ya que se consumieron 727.453 toneladas, lo que implica un poco más de cien mil toneladas menos que el año anterior. En términos mensuales también se observa una caída, siendo en este caso de $-4,4\%$.

Si consideramos el acumulado para los primeros cinco meses del año, también encontramos una realidad diferente entre los resultados de Neuquén y los del total del país. En el primer caso, se obtiene un crecimiento anual del $9,2\%$, totalizando 80.880 tn. Por el contrario, el consumo acumulado cae un $-9,3\%$ en el total del país, situándose en 3.659.095 tn, contra las 4.036.501 de los primeros cinco meses de 2008.

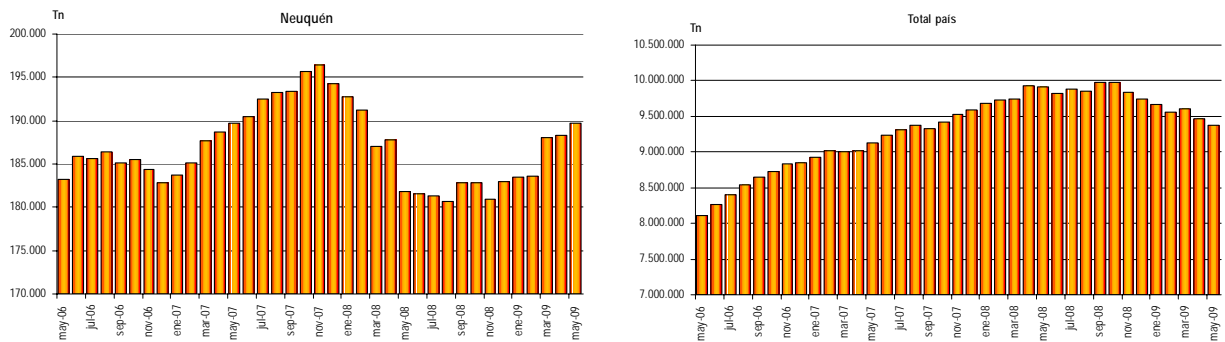
Tomando en consideración los últimos doce meses, se obtiene un valor para el consumo de cemento, en la provincia, de 189.731 toneladas. Esto representa un 2% del consumo total del país.



Fuente: AFCP

En el gráfico anterior puede verse con mayor claridad las diferentes trayectorias, en cuanto al consumo de cemento, entre el total del país y la provincia de Neuquén durante los últimos dos años. Para ello, se toma el promedio móvil de doce meses, con el objetivo de suavizar la serie. Allí se observa como el indicador comienza a caer, en Neuquén, a fines de 2007, mientras que para el conjunto del país, todavía mostraba un aumento.

Durante 2008, el consumo se mantuvo relativamente estable en la provincia. Para el total del país, se revierte la tendencia hacia el tercer trimestre de dicho año, y a partir de ese momento, el promedio de consumo de cemento continúa descendiendo. Por el contrario, a fines de 2008, este indicador comienza a repuntar en Neuquén, aunque todavía no alcanza los valores de mediados de 2007, previos a la caída comentada.



Fuente: AFCP

En los gráficos anteriores se muestra la evolución del consumo anualizado, para Neuquén y el total del país. Allí se ve claramente la diferente evolución del consumo durante los últimos tres años. En Neuquén, el mismo se incrementa de manera continua hasta noviembre de 2007, para luego caer hasta el primer trimestre de 2008. Durante el resto del año el consumo se estabilizó, para comenzar a recuperarse en los primeros meses de 2009, aunque aún no alcanza los valores previos a la caída. Por el contrario, en el total del país, el consumo se incrementó de manera sostenida hasta el primer trimestre del año pasado, momento del primer conflicto con el sector agropecuario, pasando a estabilizarse en los meses siguientes. Ya hacia el cuarto trimestre, cuando se profundiza la crisis internacional, el consumo de cemento en el país comienza a descender de manera sostenida, ubicándose en la actualidad en valores similares a los de septiembre de 2007.

Observando la evolución entre las diferentes provincias, se observa una caída generalizada, ya que la mayoría de ellas presenta una caída anual, mientras que en solo cinco de ellas se obtiene una variación anual positiva para el consumo de cemento.

Donde se registró el mayor incremento, fue en la provincia de Entre Ríos, donde el consumo se incrementó, entre mayo de 2009 y el mismo mes de 2008 un 27,7%. Le siguió San Luis, con el 24,4% y en tercer lugar se ubicó la provincia de Neuquén, que como se mencionó, presenta una variación anual de 11,9%. En cuarto lugar, se ubicó San Juan, con el 10,2%. Por último, Chaco cierra el grupo de provincias con crecimiento positivo, con una variación de 6,1%.

En el otro extremo, la provincia de Tierra del Fuego presentó la mayor caída, siendo la misma de -58,3%. Le siguió Santa Fe, con el -34,1% y Formosa, cuya reducción fue del -28,0%.