

## MERCADO AUTOMOTOR EN NEUQUÉN

Junio 2010

El mercado automotor continúa recuperándose en la provincia de Neuquén, tanto en lo que respecta a la ventas de autos cero kilómetro como a los usados. En efecto, durante junio los patentamientos volvieron a mostrar una tasa de variación anual positiva, acumulando cinco meses consecutivos de crecimiento. A pesar de este incremento, el ritmo de variación viene cayendo en los últimos meses, luego de alcanzar un máximo en marzo, cuando las ventas fueron un 37,5% superior a las del mismo mes de 2009. En cuanto a los valores acumulados, se observa que los mismos todavía no alcanzan los valores pre crisis.

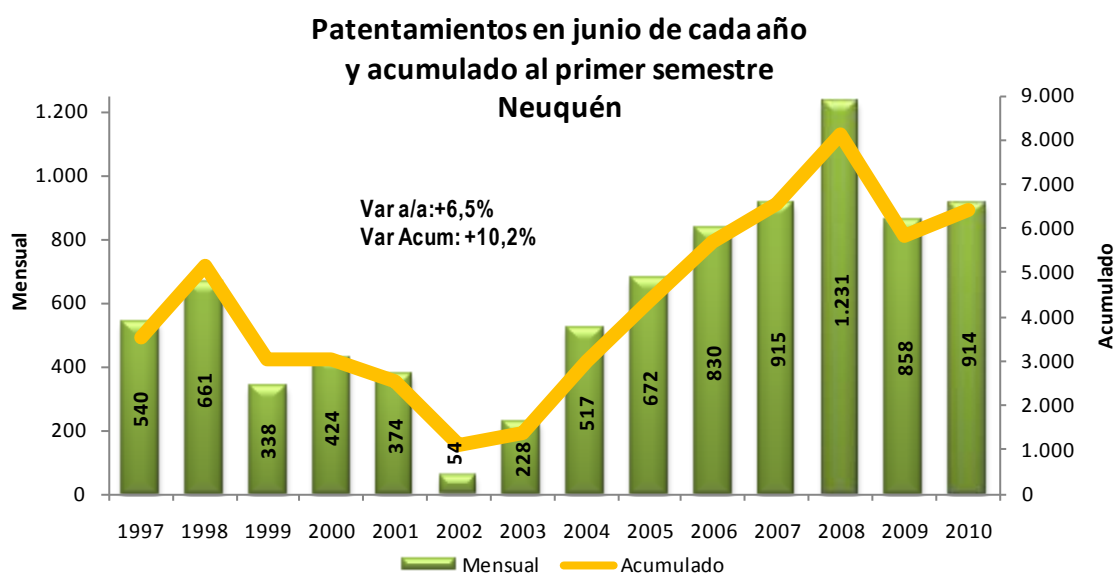
En el resto del país también se puede observar un crecimiento generalizado en el nivel de patentamientos. En términos anuales, se registró una tasa de variación positiva en todas las provincias, salvo en Chaco, cuyas ventas cayeron fuertemente. Idéntico resultado se obtiene al comparar las cifras acumuladas al primer semestre del año. En este caso, debido a su fuerte participación en el total, solo cuatro provincias explican el 70% de la variación total.

### Patentamientos

Según la Dirección Nacional de Registros de la Propiedad Automotor (DNRPA) los patentamientos en la provincia de Neuquén alcanzaron un valor de 914 durante el mes de junio. Este resultado es prácticamente igual al de mayo, cuando los mismos fueron de 912 unidades, lo que representa un crecimiento del 0,2%. El aumento observado en dicho mes corta dos meses consecutivos de caídas, ya que en mayo los patentamientos se redujeron un -0,7%, mientras que durante abril cayeron un -15,9%.

Por otra parte, en términos anuales, las ventas se incrementaron un 6,5%, ya que en junio de 2009 se patentaron 858 automóviles. Con el resultado de junio, ya se acumulan cinco meses consecutivos con tasas de crecimiento anual positivas, aunque el ritmo de crecimiento se redujo en durante los últimos meses. Si bien este sector se encuentra en plena recuperación, todavía se ubica muy por debajo de los valores pre crisis.

Esto puede observarse mejor en el siguiente gráfico. En el mismo se aprecian los patentamientos para el mes de junio de cada año, a la vez que los acumulados al primer semestre. Allí se ve como los patentamientos crecieron de manera ininterrumpida desde el año 2003 hasta 2008. El siguiente año, producto de la caída en el nivel de actividad, las ventas cayeron fuertemente, para recuperarse en el 2010.



Fuente: Subsecretaría de Ingresos Públicos, en base a DNRPA

A pesar de esta recuperación, las mismas todavía se ubican un -26% por debajo de las correspondientes al año 2008, cuando alcanzaron un máximo para este mes con 1.231 patentamientos, y en un nivel similar a las de 2007.

En cuanto a las ventas acumuladas al primer semestre del año, se obtiene un total de 6.424 vehículos, lo que marca un crecimiento del 10,2% en relación a las 5.829 correspondientes al mismo período del año anterior. En este caso, también se observa que los patentamientos acumulados durante los primeros seis meses del año se ubican un -21% por debajo de los 8.116 obtenidos durante 2008.

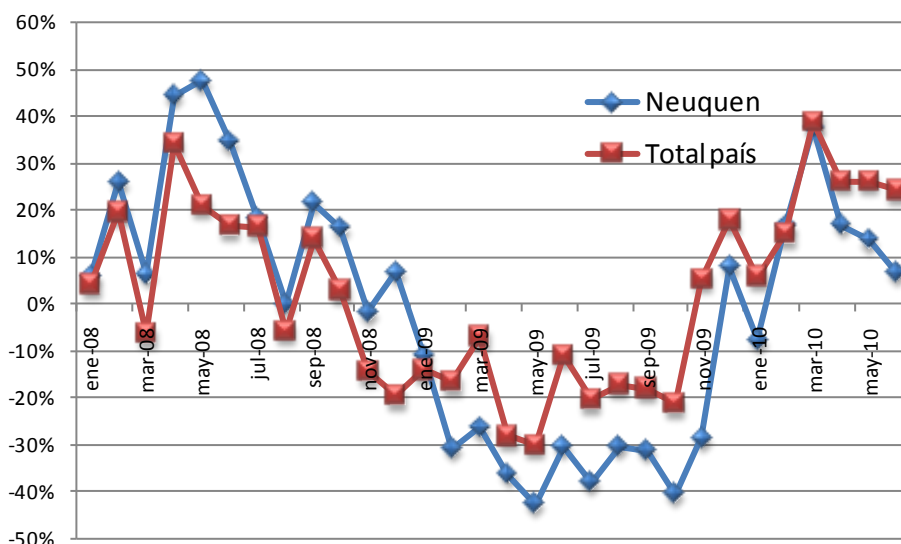
En lo que respecta a las ventas en el total del país, también se registró durante junio un incremento, tanto mensual como anual. En junio, se patentaron 54.855 automóviles en el conjunto de provincias. Este resultado marca un incremento del 8% al comparar con el mes de mayo, mientras que en relación al mismo mes de 2009 se obtiene una variación positiva del 24,2%, lo que representa un aumento de 10.684 autos. Por otra parte, durante el primer semestre del año, las inscripciones iniciales totalizaron las 337.654 unidades. Durante el mismo período del año pasado, las mismas fueron de 279.642, por lo que en este año se observa un aumento del 20,7% en los patentamientos acumulados.

A diferencia del caso de Neuquén, el acumulado durante los primeros seis meses se encuentra en un nivel similar al de 2008, solo un -1% por debajo. Así, de mantenerse el ritmo de crecimiento, el año 2010 cerrará con un récord para la venta de autos cero kilómetro, superando las 615.000 unidades.

La evolución de las ventas, tanto en el total del país como en la provincia puede verse en el siguiente gráfico. En él se observa cómo se redujo el nivel de actividad durante 2009, con una caída en los patentamientos. Luego, hacia final de dicho año, los mismos comienzan a recuperarse en el total del país,

mientras que en el caso de Neuquén la actividad comenzó a crecer en febrero de 2010. Por último, si bien las inscripciones continúan creciendo, se puede ver una reducción en la tasa durante los últimos meses.

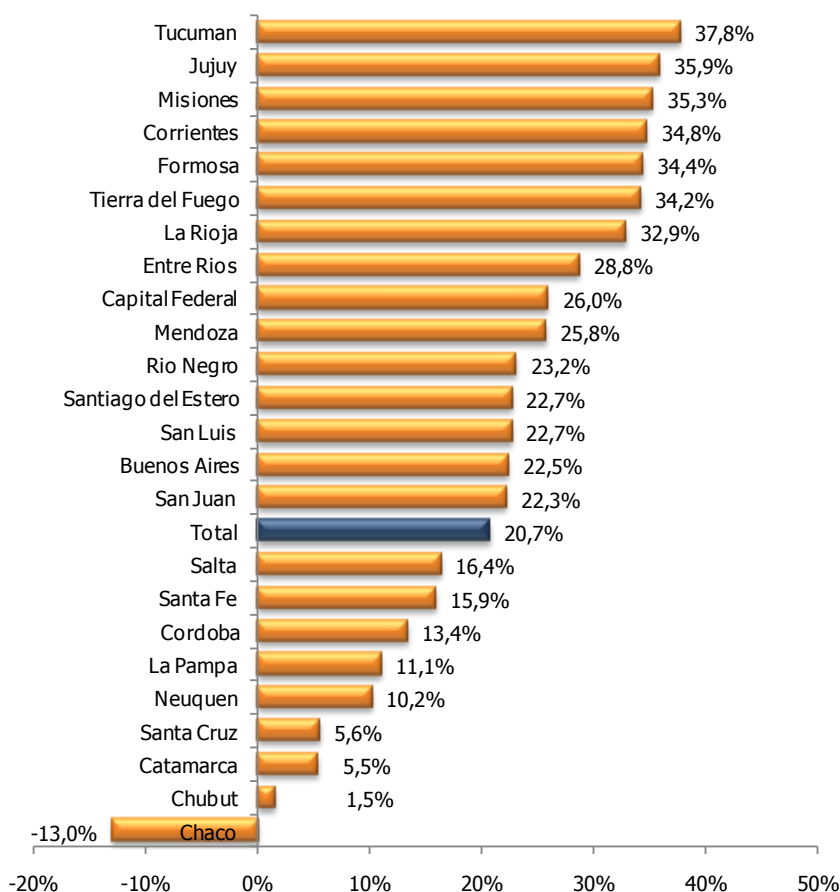
Tasa de variación anual de los patentamientos Neuquén y Total país



Fuente: Subsecretaría de Ingresos Públicos, en base a DNRPA

En cuanto a la evolución en las diferentes provincias puede verse un crecimiento generalizado, aunque con un ritmo muy diferente. Del total, solo se registró una caída en los patentamientos acumulados durante el primer semestre en una provincia. La misma corresponde a Chaco, que en dicho período se produjo una reducción del -13%. En el otro extremo se encuentra la provincia de Tucumán, que en relación al primer semestre de 2009 presenta un incremento del 37,8%. Incluso, aquí las ventas fueron superiores a las correspondientes a 2008. Le siguen Jujuy y Misiones, donde las inscripciones acumuladas crecen un 35,9% y 35,3% respectivamente. En el siguiente gráfico puede verse esta evolución en las diferentes provincias.

### Tasa de variación anual de patentamientos acumulados. primer semestre 2009 – primer semestre 2010

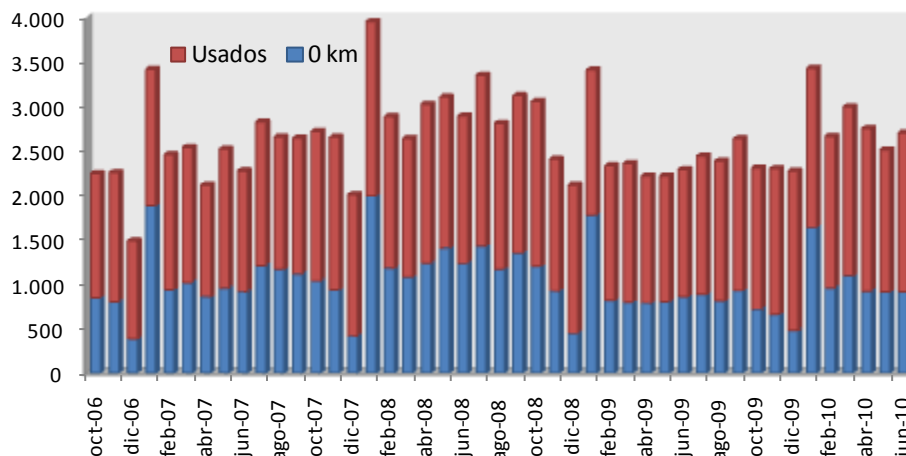


Fuente: Subsecretaría de Ingresos Públicos, en base a DNRPA

En cuanto al mercado de los usados, también se aprecia una importante recuperación, tanto en Neuquén como a nivel país. En el primer caso, las transferencias crecieron un 11,8% en relación a mayo, alcanzando a 1.815 unidades, mientras que en el conjunto de provincias las mismas se incrementaron un 9,5% mensual. En términos anuales, la venta de autos usados creció un 25% en la provincia de Neuquén y un 15,7% para el total del país. Por otra parte, al comparar la evolución durante el primer semestre del año se obtiene una variación similar en Neuquén y el país. En el primer caso, el aumento de las ventas alcanzó al 18,1%, mientras que en el segundo fue de 18,2%.

De esta manera, el mercado automotor en la provincia de Neuquén alcanzó a las 2.698 unidades durante el mes de junio, lo que implica un crecimiento del 18,1% en comparación al mismo período del año pasado. En el siguiente gráfico puede observarse la evolución de este mercado durante los últimos años.

**Evolución de la venta de 0 Km y usados Neuquén**



Fuente: Subsecretaría de Ingresos Públicos, en base a DNRPA

Del mercado total, el 67% corresponde a transferencias de autos usados, mientras que el 33% restante pertenece a patentamientos de autos cero kilómetro.