

## VENTAS EN SUPERMERCADOS

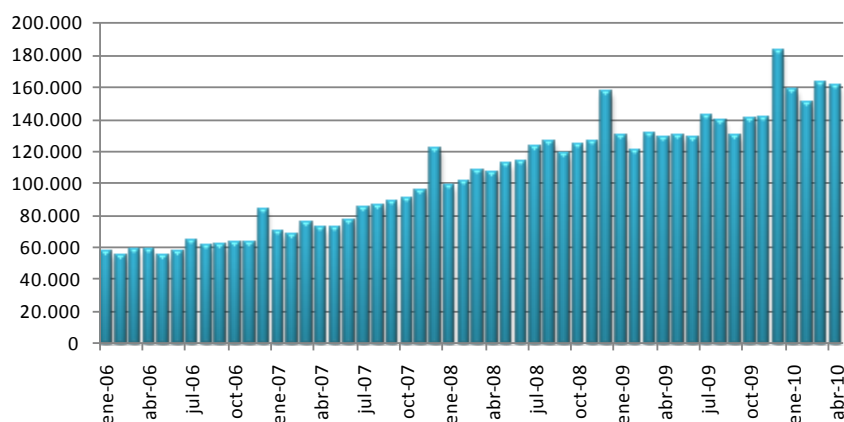
### ABRIL 2010

La encuesta de supermercados realizada mensualmente por el INDEC, releva información sobre 69 empresas distribuidas en todo el territorio nacional. Este informe muestra que durante el mes de abril, las ventas en la provincia de Neuquén continúan creciendo, aunque su tasa de variación se estabilizó en los últimos tres meses. Un resultado similar se registró para el conjunto de provincias, tanto en la tendencia como en la intensidad del aumento.

En abril, las ventas en supermercados alcanzaron un monto de \$160,4 millones en la provincia de Neuquén. De esta manera, salvo por el resultado de febrero, se observa cierta estabilidad en lo que va del año en lo que respecta a los totales mensuales. Este valor marca una ligera reducción en relación a la suma obtenida el mes anterior, que fue de \$163 millones, lo que implica un variación del -1,6%. Por otra parte, al comparar con el mismo mes del año anterior, el nivel de actividad se incrementó un 24,9%, al pasar de \$128,4 a los \$160,4 millones de abril.

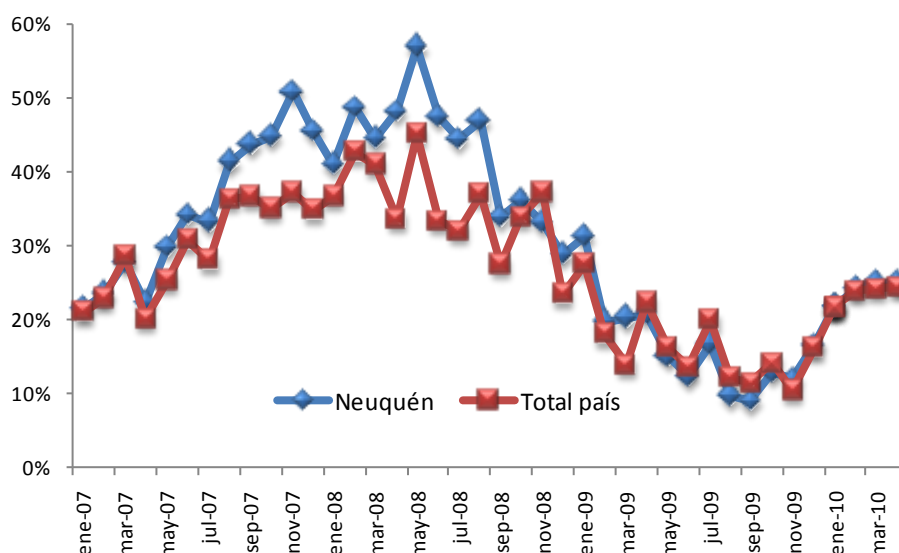
En el siguiente gráfico puede observarse la evolución de las ventas totales a precios corrientes durante los últimos años. Allí se aprecia como las mismas se estabilizaron durante el año pasado, para luego registrar un incremento a comienzos de 2010. Pero luego de dicho aumento, el monto vendido vuelve a nivelarse durante los últimos meses, aunque a un nivel superior al del año anterior.

**Evolución de las ventas en supermercados a precios corrientes  
Provincia del Neuquén - en miles de pesos**



Fuente: Subsecretaría de Ingresos Públicos, en base a INDEC

Tasa de variación anual de las ventas a precios corrientes



Este gráfico muestra la evolución de la tasa de crecimiento anual, tanto para Neuquén, como para el total del país. En el mismo se puede ver como luego de crecer a tasas elevadas, la actividad sintió el impacto de la crisis, al reducir fuertemente su ritmo de crecimiento durante el año pasado. Luego, con la posterior recuperación de la economía, la dinámica del sector recobra fuerza, al

acelerarse nuevamente su crecimiento durante los primeros meses del corriente año. Por último, se observa como dicha tasa de variación se estabilizó durante los últimos tres meses, en valores cercanos al 25%. Este resultado se aprecia tanto en la provincia como en el conjunto de ellas.

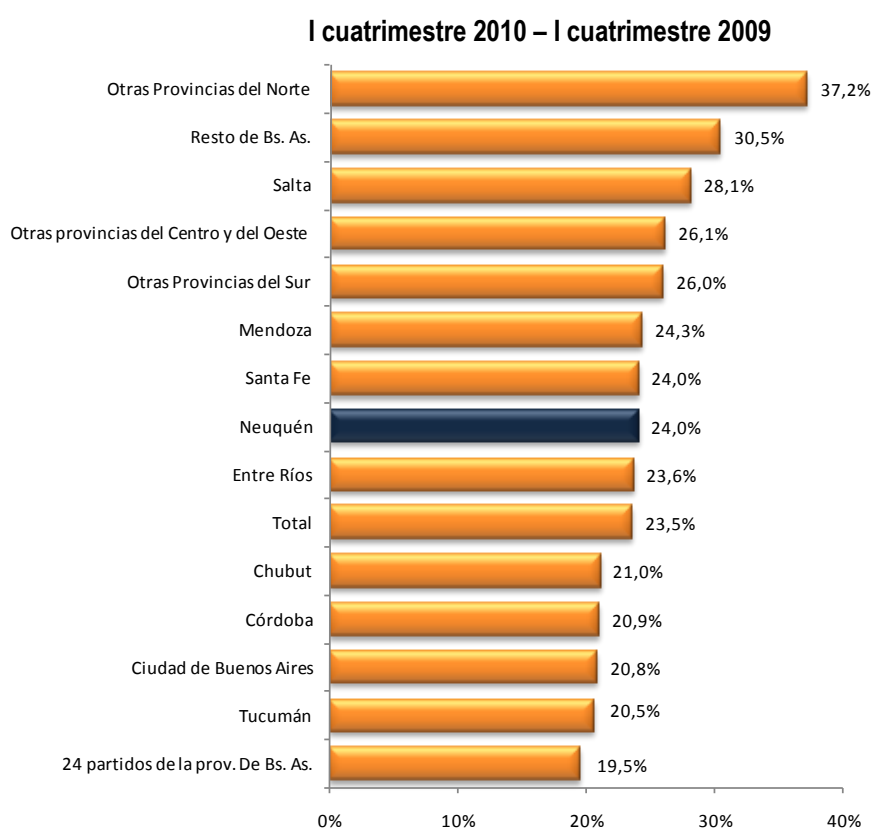
Como se mencionó, el total de ventas, así como su evolución, se miden en términos corrientes, por lo que no se discrimina el efecto de las mayores cantidades y el aumento de los precios. Para corregir este resultado, se utiliza el índice de precios de la encuesta de supermercados. El mismo muestra para el mes de abril una variación en relación a marzo del 0,9%, lo que lleva a que en comparación al mismo mes del año pasado el incremento alcance al 10,9%. De esta manera, al corregir el valor nominal por el índice de precios, se obtiene que en términos reales, las ventas crecieron un 14% en relación a abril de 2009.

El otro indicador, las ventas por metro cuadrado totalizó \$2.109 en el mes de abril en la provincia del Neuquén. En relación a marzo, se observó una caída de -1,6%, ya que la superficie de referencia se mantuvo sin cambios. Por otra parte, las ventas registraron un incremento del 20,4% en comparación a los \$1.751 de abril

de 2009. En este caso, la superficie presentó un crecimiento del 3,7%, lo que explica la diferencia con la variación total.

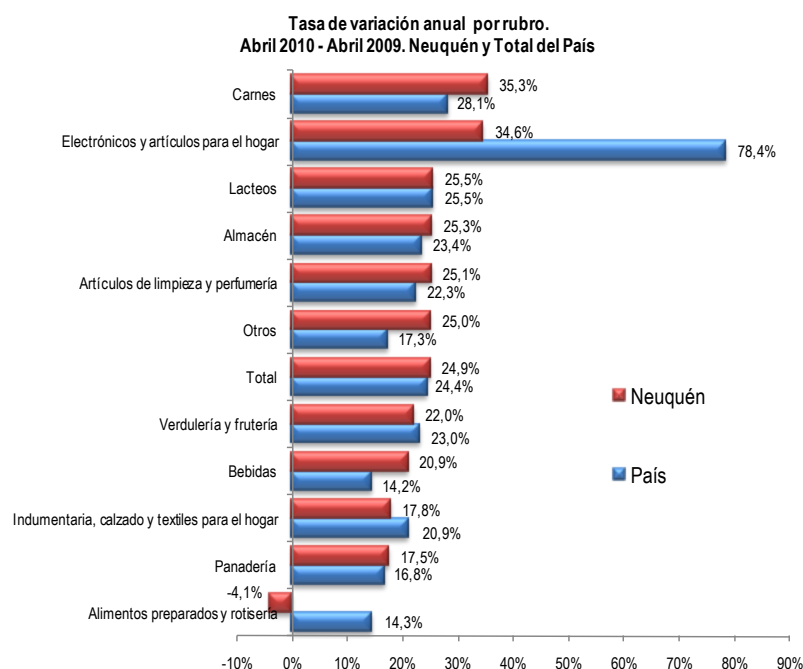
En términos acumulados, las ventas en la provincia de Neuquén muestran un crecimiento, en relación al mismo período del año anterior, que alcanza al 24%. Un valor similar se obtiene al analizar lo sucedido para el total del país, siendo el mismo ligeramente inferior, llegando al 23,5%. Por otra parte, al analizar lo sucedido en el resto de las provincias, también se aprecia un crecimiento en todas ellas, incluso por encima de la variación del índice de precios correspondiente a este sector. La región que abarca a Otras provincias del norte fue la que presentó el mayor crecimiento en comparación a 2009, siendo el mismo del 37,2%. Le siguió el Resto de Buenos Aires, cuya tasa de variación fue del 30,5%. En el otro extremo se encuentran los 24 partidos de la provincia de Buenos Aires, cuyo incremento alcanzó al 19,5%. El resto de los resultados puede verse en el siguiente gráfico.

### Tasa de crecimiento anual de las ventas acumuladas por jurisdicción



Fuente: Subsecretaría de Ingresos Públicos, en base a INDEC

## Ventas por rubros



En este gráfico, que muestra la tasa de variación anual de las ventas según los diferentes rubros en Neuquén y el total del país, se aprecia que las mismas son similares, salvo para dos de ellos. El primero de ellos corresponde a los Electrodomésticos y artículos para el hogar. Este grupo presenta una elevada tasa de crecimiento para el total del país, que alcanzó al 78,4%, mientras que en la provincia llegó al 34,6%, una diferencia de más de 40 puntos. En efecto, esta es la mayor variación obtenida para este rubro, en el

conjunto de provincias, desde que comenzó a relevarse esta información. El otro caso incluye a los Alimentos preparados y rotisería. Este es el único que registra una reducción en términos anuales en la provincia, siendo la misma del -4,1%, mientras que para el país se obtuvo un crecimiento del 14,3%.

En cuanto al rubro más dinámico en la provincia, se observa que el mismo es el de las Carnes, que en relación a abril de 2009 presentó un crecimiento del 35,3%. Producto de esto, fue el segundo en importancia en cuanto a la contribución al crecimiento total. El mismo aportó 5 puntos porcentuales, solo por debajo del rubro Almacén, cuya variación llegó al 25,3%, pero debido a su elevado peso relativo, fue el de mayor aporte, con 6 puntos. Es decir, los productos correspondientes a estos dos grupos explican en conjunto casi la mitad del crecimiento de las ventas durante el mes de abril.

Por otro lado, además de la caída mencionada en las ventas de Artículos preparados, el rubro Panadería fue el que presentó el menor incremento anual, alcanzando el mismo al 17,5%.