

## MERCADO AUTOMOTOR EN NEUQUÉN

Mayo 2010

La venta de automotores en la provincia volvió a mostrar señales de recuperación durante mayo, al mostrar un incremento, tanto en lo que respecta a los cero kilómetro, como a los usados. En parte, la misma se debe a los bajos niveles alcanzados durante 2009, como consecuencia de la crisis internacional, que redujo el nivel de actividad regional. Esto queda claro al observar que los patentamientos crecen en relación al 2009, pero todavía se ubican por debajo de los niveles de 2008 y 2007. De esta manera, las inscripciones acumuladas continúan mostrando una tasa de variación creciente en comparación al año pasado.

Este resultado se verifica también para el total del país, donde las ventas de autos cero kilómetro se incrementaron, en términos anuales, por séptimo mes consecutivo. A diferencia de lo que sucede con Neuquén, en este caso, la variación fue mayor, lo que hace que la cantidad de inscripciones sea superior incluso a las de 2007, tanto en términos mensuales, como acumulados. En este caso, Capital Federal y la provincia de Buenos Aires son las que explican la mayor parte del aumento, siendo responsable de más de la mitad del mismo.

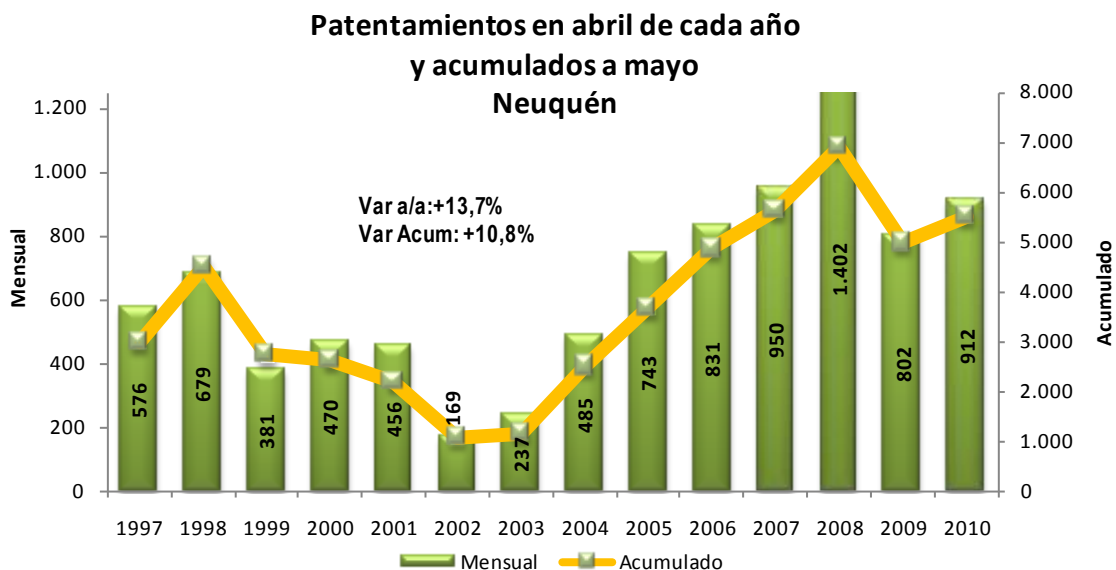
### Patentamientos

Los datos proporcionados por la Dirección Nacional de Registros de la Propiedad Automotor (DNRPA) muestran que en Neuquén se patentaron 912 vehículos durante mayo. Este valor es ligeramente inferior al registrado en el mes de abril, cuando las inscripciones alcanzaron a 918 unidades, lo que representa una caída del -0,7%.

Por otro lado, la actividad muestra una recuperación en relación al año anterior, luego de que la misma se viera reducida por la crisis que atravesó la economía en dicho año. En efecto, las ventas se incrementaron un 13,7% en comparación a las 802 unidades de mayo del año pasado, lo que representa un aumento de 110 vehículos. Como se mencionó, esta variación se explica en parte por el bajo volumen de ventas registrado el año pasado. Esto se ve con claridad al advertir que las mismas se encuentran un -35% por

debajo de las obtenidas en mayo de 2008, cuando se alcanzó el máximo para este período, que fue de 1.402 automóviles.

El siguiente gráfico muestra la evolución de los patentamientos en la provincia de Neuquén, tanto para el mes de mayo de cada año, como para el acumulado durante los primeros cinco meses. Allí se aprecia el importante impacto que tuvo sobre este sector la caída en el nivel de actividad producida durante 2009, haciendo que las inscripciones cayeran de 1.402 en 2008 a 802 el año pasado, lo que supone una reducción del -43%. Ya en este año, los patentamientos se recuperan lentamente, superando los de 2009, aunque todavía se ubican por debajo de los dos años anteriores. Este resultado se obtiene tanto para el valor mensual, como para el acumulado a mayo de cada año.

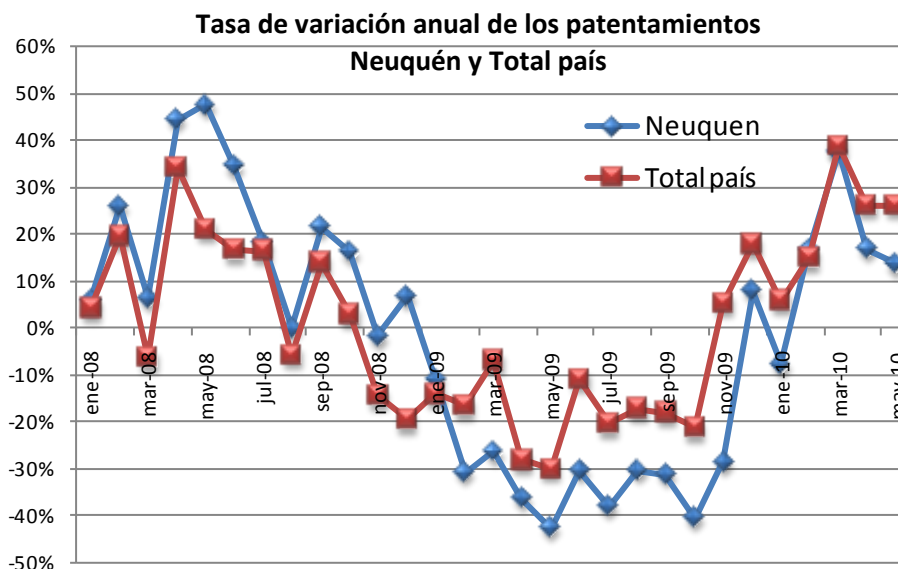


Fuente: Subsecretaría de Ingresos Públicos, en base a DNRPA

Al igual que en Neuquén, este sector también registra una importante recuperación a nivel país, debido a un aumento en la cantidad de inscripciones producidas en la mayoría de las provincias. Así, en mayo, las

mismas fueron de 50.785, y al comparar con el mes de abril, se obtiene una leve reducción, que alcanzó al -1%. Por otro lado, en este período se patentaron 10.527 autos más que en mayo del año pasado, incrementándose de esta manera un 26,1%. Aquí también se observa que las mismas todavía no alcanzan el nivel del año 2008, cuando se llegó a un total de 57.518 inscripciones. Pero a diferencia de lo registrado en Neuquén, las ventas superan a las producidas en 2007, siendo en este caso la variación del 7%.

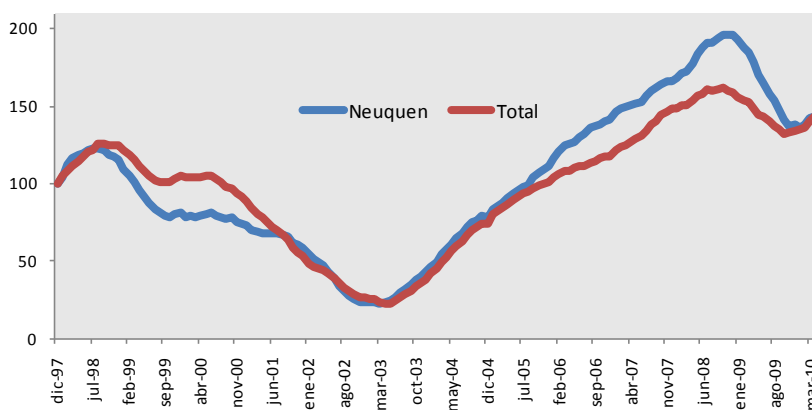
La evolución de las ventas, tanto en el total del país como en la provincia puede verse en el siguiente gráfico. Allí se puede ver como el sector comienza a perder la dinámica que traía hacia la segunda mitad del año 2008, cuando se comienzan a presentar los primeros efectos de la crisis internacional. Esta se profundiza, a nivel local, en el año 2009, provocando una reducción, en términos absolutos, en el nivel de ventas a lo largo de todo el territorio. Luego de profundizarse en los siguientes meses, a fines de dicho año comienza a notarse una recuperación en el conjunto de provincias, y en el caso de Neuquén, la misma se produjo a principios de 2010. En los meses posteriores, esta mejoría se consolidó, ya que en el caso del total del país acumula siete meses con tasas de variación anual positivas, y cuatro en Neuquén.



Fuente: Subsecretaría de Ingresos Públicos, en base a DNRPA

Al analizar las ventas acumuladas durante los primeros cinco meses del año, se observa un crecimiento tanto en Neuquén como en el país. En el primer caso, las mismas ascendieron a 5.510, lo que representa una variación positiva del 10,8% en relación al mismo período de 2009. Por otra parte, los patentamientos acumulados en el total del país totalizaron 282.779 unidades. En este caso, en relación al mismo período de 2009, el crecimiento llegó al 20,1%. Si bien en ambos casos se registró una variación positiva, existe una diferencia entre los dos casos. Mientras que en Neuquén las ventas acumuladas todavía se ubican un -20% por debajo de las correspondientes a 2008, en el total del país el resultado es de -3%. Dada la elevada tasa de crecimiento que se viene registrando en el conjunto de provincias, se espera un récord en la cantidad de patentamientos para este año, lo que implicaría superar las 615.000 unidades de 2008.

Índice de patentamientos -Neuquén y Total país  
promedio móvil 12 meses. Base dic 97=100



Fuente: Subsecretaría de Ingresos Públicos, en base a DNRPA

Este gráfico muestra la evolución del promedio móvil de 12 meses, con el objetivo de evitar la estacionalidad que presenta esta actividad. Aquí se aprecia como este indicador sigue con claridad el ciclo económico. Luego de alcanzar un máximo en 1998, la posterior crisis registrada en el país llevó a que el promedio

caiga hasta valores muy bajos en 2002. Luego de la devaluación, el sector mostró una importante mejoría, superando los valores pre crisis. Incluso, en Neuquén se observaron tasas de crecimiento superiores al conjunto de provincias hasta principios de 2009, cuando, producto de la crisis internacional, se produce una caída. La misma se mantuvo a lo largo de dicho año, para comenzar a recuperarse a principios de 2010, sosteniéndose durante los últimos meses.

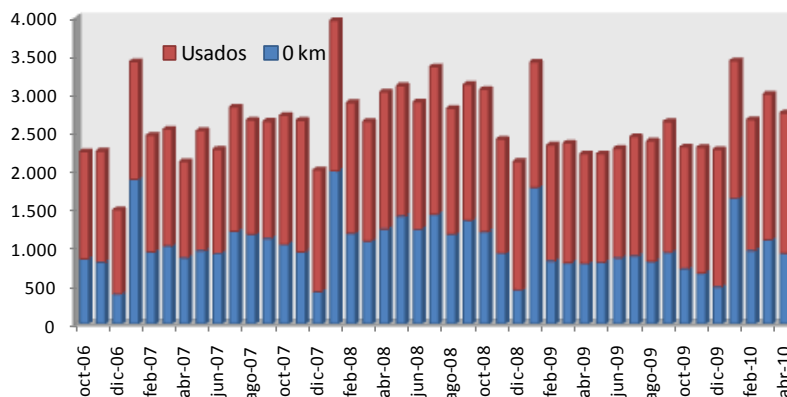
En el caso de los autos usados, también se aprecia un crecimiento de este mercado en la provincia. Durante mayo, las transferencias alcanzaron las 1.596 unidades, lo que representa un incremento del 13% en relación al mismo período del año pasado. En términos mensuales, en cambio, se produjo un reducción del -12,7%.

A nivel país, se transfirieron durante mayo 113.119 autos, lo que marca un aumento del 14,3% en comparación a mayo de 2009. Al igual que en Neuquén, en relación a abril, las transferencias registraron un descenso, siendo el mismo del -7,6% para el país. En este caso, en todas las provincias se obtuvo una tasa de variación anual positiva, siendo Formosa, con un valor de 50%, la de mayor crecimiento en cuanto a las transferencias.

En cuanto al valor acumulado durante los primeros cinco meses del año, se obtiene un total de 8.825 transferencias para Neuquén y 596.351 para el total del país. Esto representa un crecimiento anual del 16,9% en el primer caso, y del 17,3% para el segundo.

En el siguiente gráfico se observa la evolución del mercado automotor en la provincia de Neuquén durante los últimos años. Este alcanzó las 2508 unidades en mayo, donde el 36% corresponde a nuevos patentamientos, mientras que el 64% restante comprende a las transferencias.

**Evolución de la venta de 0 Km y usados  
Neuquén**



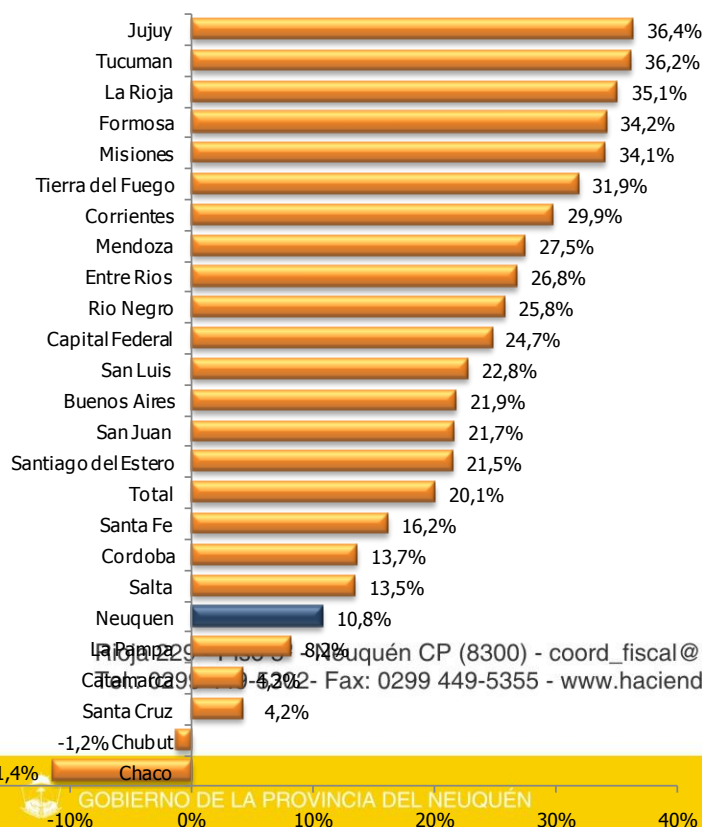
A nivel de Fuente: Subsecretaría de Ingresos Públicos, en base a DNRPA  
 observa

en los patentamientos, al comparar los patentamientos acumulados a mayo de 2010 y 2009. Solamente dos provincias muestran un menor nivel de inscripciones en lo que va del año, en comparación con el anterior. Estas dos corresponden a Chaco y Chubut, cuyas ventas se redujeron un -11,4% y -1,2% respectivamente. En el otro extremo, la provincia de Jujuy es la que presenta el mayor crecimiento, siendo el mismo del 36,4%. Le sigue Tucumán y la Rioja, donde en el primer caso la tasa de variación alcanzó al 36,2%, y en el segundo a 35,1%. Capital Federal y Buenos Aires, cuyas inscripciones crecieron un 24,7% y 21,9%, son las que explican la mayor parte del aumento total. Del 20,1% de variación total, estas dos provincias contribuyeron con 14,1 puntos, es decir, explican el 70% del total. En el siguiente gráfico se puede observar

la tasa de  
 anual de  
 provincias,  
 primer cuatrimestre.

**Tasa de variación anual de patentamientos acumulados.  
 Mayo 2010 – Mayo 2009**

cada provincia, se  
 un alza generalizada  
 variación  
 las diferentes  
 para el



neu



MINISTERIO  
DE HACIENDA  
Y OBRAS PÚBLICAS

Subsecretaría de Ingresos Públicos

Coordinación Fiscal y Económica

"2010 Año del Bicentenario  
de la Revolución de Mayo"

Fuente: Subsecretaría de Ingresos Públicos, en base a DNRPA

Neuquén  
tierranueva

Rioja 229 - Piso 5º - Neuquén CP (8300) - coord\_fiscal@haciendanqn.gov.ar  
Tel.: 0299 449-5302- Fax: 0299 449-5355 - www.haciendanqn.gov.ar



GOBIERNO DE LA PROVINCIA DEL NEUQUÉN