

## DEMANDA Y GENERACIÓN ELÉCTRICA EN NEUQUÉN Mayo 2010

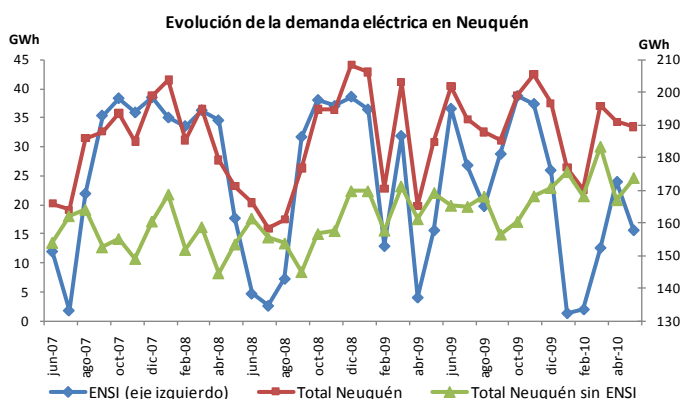
La demanda de energía eléctrica volvió a mostrar una tasa de variación positiva en relación al año anterior por segundo mes consecutivo, durante el mes de mayo. En este caso, la planta de agua pesada volvió a ser el principal determinante de la variación mensual, que cayó un -0,8%, pero no influyó sobre el crecimiento anual, ya que la misma presentó casi el mismo valor que durante mayo de 2009. A pesar de esta reducción, el resultado de mayo marca un máximo histórico para este mes. Si no se toma en cuenta este agente, el consumo presenta un crecimiento tanto anual como mensual.

Por otra parte, la generación en la provincia, mostró una importante caída en relación al mes anterior, así como en comparación a mayo del año pasado. La misma estuvo motivada principalmente por el menor aporte de las centrales hidráulicas, cuya producción cayó a la mitad. Esta situación llevó a que la oferta total proveniente de la provincia de sea la menor de los últimos ocho años.

### Demanda eléctrica

En el mes de mayo, la demanda de energía eléctrica en la provincia de Neuquén alcanzó los 189,4 GWh. Al comparar el consumo con el mes anterior se observó un aumento en la mayoría de los principales agentes, aunque la fuerte reducción registrada en la planta de agua pesada llevó a que el resultado final marque una disminución en términos mensuales, la cual alcanzó al -0,8%.

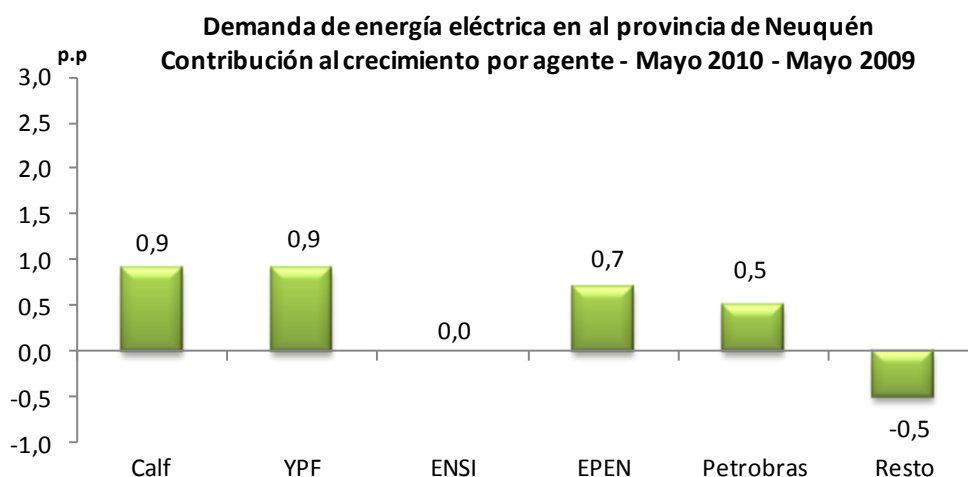
En el siguiente gráfico se observa la evolución de la demanda de energía total, sin considerar a la ENSI, y la de este agente individual. Allí se ve que durante el mes de mayo, el consumo total cae por segundo mes consecutivo. En abril, esta reducción se dio como consecuencia de un aumento en el consumo de la ENSI que fue más que compensado por la caída en el resto de los consumidores. Por otra parte, en mayo ocurrió lo opuesto. Aquí, la planta de agua pesada redujo su consumo un -37,7% en relación al mes anterior, que compensó en mayor medida el incremento del 4,1% que registraron el resto de los agentes del mercado mayorista.



Fuente: Subsecretaría de Ingresos Públicos, en base a Cammesa

Al considerar el aporte mensual de cada agente, se observa que la variación de la ENSI representó una contribución negativa de -4,4 puntos porcentuales, que compensó en mayor medida el aporte positivo del resto, donde se destacó CALF, con 2,4 puntos, producto de un crecimiento mensual del 10,4%. Le siguieron la Compañía Mega S.A y Chevron Argentina, con un aumento en su demanda del 23,8% y 8,5% respectivamente, aportando cada uno 0,4 puntos porcentuales.

A pesar de la reducción de la demanda en términos mensuales, la comparación con el mes de mayo de 2009 muestra una variación positiva. La misma alcanzó al 2,5%, que siguió al crecimiento del 15,6% registrado en abril, el cual marcó la primera variación anual positiva en 2010. En este caso, y a diferencia del mes anterior cuando la ENSI explicó  $\frac{3}{4}$  partes del crecimiento total, la planta de agua pesada mostró solo un aumento del 0,1% en comparación a mayo de 2009. De esta manera, su contribución al crecimiento anual fue marginal durante mayo.



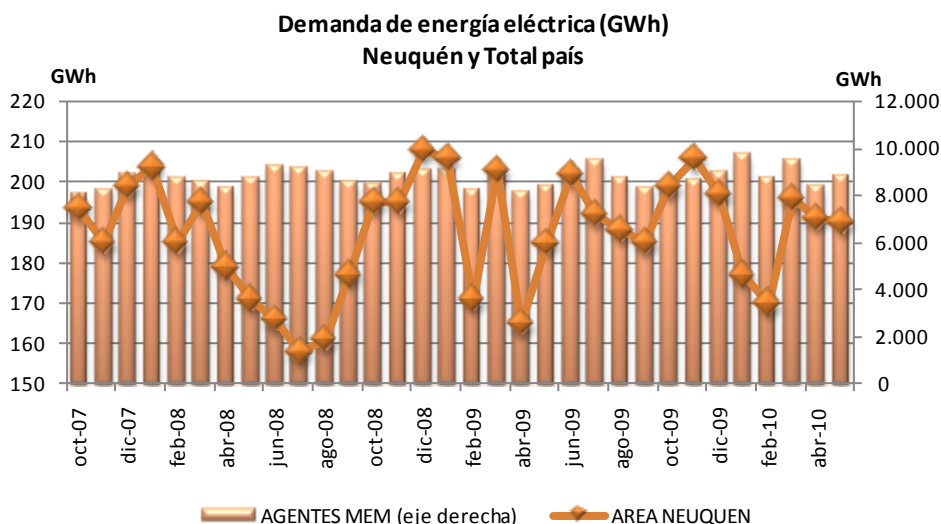
Fuente: Subsecretaría de Ingresos Públicos, en base a Cammesa

En el gráfico se aprecia la contribución de cada agente a la variación total. Allí se ve que el crecimiento fue generalizado, ya que casi todos ellos contribuyeron de manera positiva y en una cantidad similar. El mayor aporte individual provino del Autogenerador de YPF Puesto Hernández, cuya demanda se incrementó un 117% anual, lo que llevó a que la contribución fuera de 2 puntos porcentuales. Pero debido a la reducción del consumo en el Yacimiento El Portón 2 de YPF, que fue del -65% quitando 1,1 puntos de crecimiento, el aporte total de YPF alcanzó a 0,9 p.p. Le siguió CALF con un aporte similar, gracias a una variación del 3,6% en relación a mayo del año pasado. Por otra parte el EPEN, con un crecimiento del 2,1% anual, contribuye con otros 0,7 p.p. Entre los que registran una reducción en la demanda se destaca la Compañía

Mega S.A., consumiendo un -20,4% de energía eléctrica en comparación al año anterior, con lo que su contribución al crecimiento llegó a -0,6 puntos.

A pesar del incremento durante los últimos dos meses, la demanda acumulada durante los primeros cinco meses del año todavía se ubica por debajo de la correspondiente a 2009. El bajo nivel obtenido durante el primer trimestre condicionó este resultado, haciendo que en relación al mismo período del año anterior, el consumo presente una caída del -0,7%.

En lo que se refiere a la demanda en el total del país, durante mayo se consumieron 8.859 GWh de energía eléctrica. En relación al mismo mes del año anterior, se registra un aumento de 422 GWh, lo que representa una variación del 5%. Por otra parte, al comparar con el mes de abril se observa un crecimiento similar, que llegó al 5,1%. En el siguiente gráfico puede observarse la evolución de la demanda de energía eléctrica, tanto en Neuquén como para el total del país durante los últimos dos años.



Fuente: Subsecretaría de Ingresos Públicos, en base a Cammesa

En cuanto a la evolución del consumo en las diferentes provincias, se observa un alza generalizada en términos anuales. De las 29 empresas o provincias para las que se dispone de información, en 19 de ellas se produjo un aumento, dos se mantuvieron sin cambios, mientras que en las 8 restantes se produjo una baja, lo mismo que se verificó durante abril.

El área EDEN, que abarca el centro y norte de la provincia de Buenos Aires, al igual que el mes pasado, fue donde se registró el mayor crecimiento, siendo el mismo del 19,3%. Le siguieron La Rioja y San Juan, con una variación del 17,8% y 16,4% respectivamente. En el otro extremo, el área Chubut Norte, fue donde se

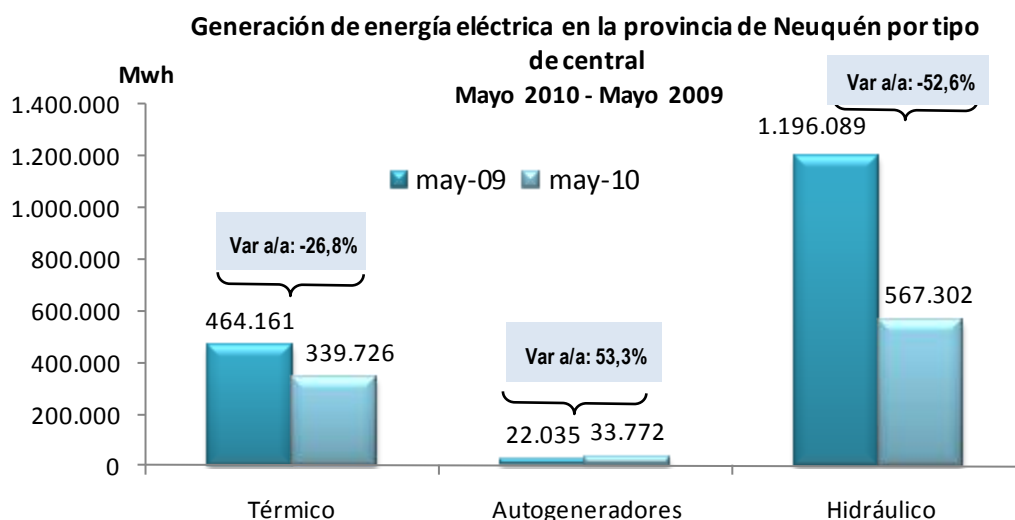
produjo la mayor caída por segundo mes consecutivo. En este caso, la misma llegó al -32%. En segundo lugar se encuentra Misiones, donde la demanda cayó un -13,2% en términos anuales.

Por último, la demanda acumulada a mayo del corriente año totalizó 45.316 GWh, en el total del país, lo que implica una variación positiva, en relación al mismo período del año pasado, del 5,8%. En este caso, la mayor recuperación se observó en el área EDEN y San Juan, que presentan un crecimiento acumulado del 16,4% y 15,8% en relación al año pasado.

## Generación

En cuanto a la generación eléctrica, durante el mes de mayo se produjo una importante caída, como consecuencia de la menor producción hidroeléctrica. Al agregar el hecho de que la proveniente de fuentes térmicas se ubica en valores muy bajos, se obtuvo que la generación correspondiente a mayo fue la menor de los últimos ocho años. En cuanto a las centrales hidráulicas, el bajo nivel mencionado hace que la generación haya alcanzado también el menor valor en ocho años, pero en este caso para este mes.

Durante el mes de mayo, la generación eléctrica en la provincia de Neuquén alcanzó los 940,8 GWh. Este valor implica una caída del -44,1% en relación a mayo del año anterior, luego de crecer 12,3% en abril. Por otra parte, el conjunto de centrales de Neuquén aportó un -15,9% menos de energía eléctrica que durante el mes de abril.



Fuente: Subsecretaría de Ingresos Públicos, en base a Cammesa

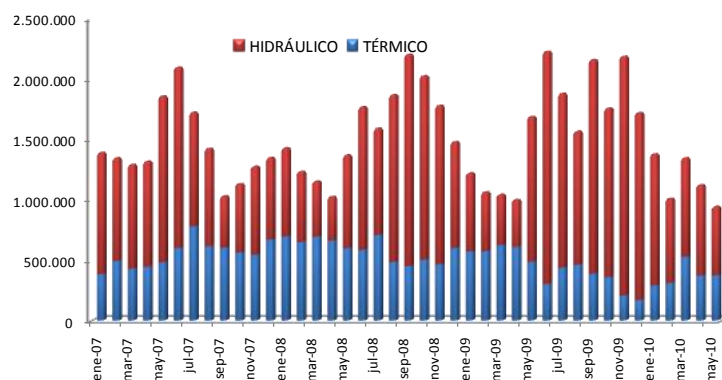
Como puede verse en el gráfico, la fuerte reducción en la generación que se observó durante el mes de mayo fue producto, tanto de un menor aporte por parte de las centrales térmicas, como de las hidráulicas. Las primeras vieron reducir su producción en un -26,8% en términos anuales. Este resultado se debió a la menor generación de dos centrales. Estas son Agua del Cajón y Loma de La Lata. En el primer caso se registró una caída del -24,5%, mientras que en el segundo llegó al -56%. De esta manera la central de Agua del Cajón fue responsable de -17,9 puntos de la disminución total, mientras que Loma de La Lata de -11,1 p.p. Solamente la central Alto Valle mostró un crecimiento significativo, siendo el mismo de 93,6% y aportando 2,1 puntos positivos.

En cuanto a las centrales hidráulicas, la generación se redujo un -52,6% en relación a mayo de 2009. Este resultado es producto principalmente del menor aporte por parte de las centrales de Piedra del Águila, Alicurá y El Chocón. La primera de ellas generó un -52,6% menos que en mayo de 2009, siendo responsable de la mitad de la reducción total. Por su parte, Alicurá entregó un -65,8%, y El Chocón redujo su producción un -42%. De esta manera la contribución de cada una, en términos de puntos porcentuales fue de -11,1 y -9,2 respectivamente.

En el caso de la variación mensual, que fue del -15,9%, se observa que la misma se debió completamente a la menor generación hidráulica, ya que la proveniente de fuentes térmicas registró un incremento en relación al mes de abril. En el primer caso, la caída alcanzó al -24,1%, debido a una menor producción de todas las centrales de este tipo. Por el contrario, la generación térmica se mantuvo casi sin cambios, en términos mensuales, ya que creció solo un 0,1%. En este caso, el incremento en las centrales Agua del Cajón y Alto Valle alcanzaron a compensar la menor entrega de energía eléctrica por parte de Loma de La Lata.

Por otra parte, a nivel nacional, la generación eléctrica se incrementó, en relación al mismo mes de 2009, un 2,6%, alcanzando los 9.213,7 GWh. A su vez, en términos mensuales, la misma también creció, siendo la variación correspondiente de 4,5%. En cuanto al origen de la energía eléctrica, a nivel país, la oferta provino en un 55,4% de centrales térmicas, los autogeneradores y cogeneradores representaron un 1,5% y 1,9% respectivamente. La hidroelectricidad aportó el 36,7%, donde Neuquén generó el 17% de la misma. Por último, la energía proveniente de fuente nuclear representó el 4%, mientras que la importación aportó un 0,5% del total. En el siguiente gráfico puede observarse la evolución de la generación eléctrica en Neuquén y como varía la participación por tipo de central a lo largo de los últimos tres años.

**Generación eléctrica en la provincia de Neuquén por tipo de central**



Fuente: Subsecretaría de Ingresos Públicos, en base a Cammesa