

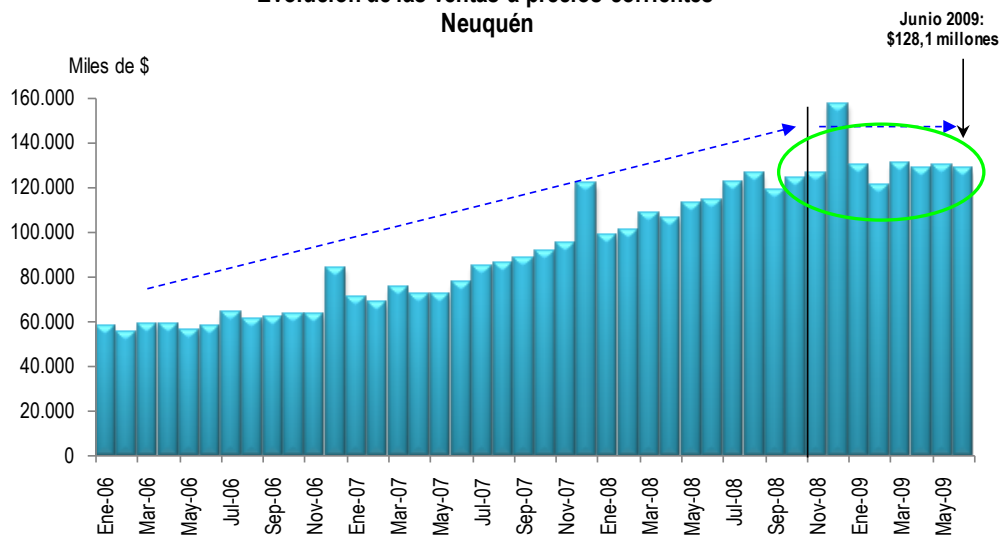
## Las ventas en supermercados crecieron 12,4% durante junio en la Provincia del Neuquén

La encuesta de supermercados realizada mensualmente por el INDEC, releva información sobre 69 empresas distribuidas en todo el territorio nacional. La principal conclusión que surge del último informe publicado por el INDEC, para el mes de junio, es la continua desaceleración en el ritmo de crecimiento de las ventas.

La caída del nivel de actividad impacta sobre el consumo de manera directa, a través de los menores ingresos de la población y su efecto sobre el nivel de empleo. Además, la incertidumbre sobre la situación futura lleva a posponer el consumo de ciertos bienes durables, como los electrodomésticos. Este rubro lideraba el crecimiento en la provincia de Neuquén, alcanzando la máxima variación en mayo de 2008, cuando llegó al 106,4%, para caer a 26,4% en junio de 2009..

Durante el mes de junio, las ventas totales en pesos corrientes alcanzaron los \$128,1 millones en la provincia de Neuquén. En relación mayo, las mismas caen un -1,2%. Por otra parte, si se compara con el mismo mes del año anterior, la ventas se incrementaron en \$14,1 millones, lo que arroja una variación del 12,4%. En el gráfico puede verse la evolución durante los últimos años. Allí se aprecia el constante aumento hasta fines de 2008, y a partir de allí el consumo se estabilizó, manteniéndose prácticamente constante mes a mes.

Evolución de las ventas a precios corrientes  
Neuquén



Fuente: Subsecretaría de Ingresos Públicos, en base a INDEC

Este panorama es incluso más preocupante si se corrigen los valores por inflación. En este caso, las ventas totales pueden incluso mostrar una variación anual negativa. Si se toma esta variable como indicador del nivel de actividad comercial, se puede concluir que se generarán impactos tanto sobre el resto de la economía, como sobre el sector público, producto de una menor recaudación.

Por otra parte, en el total del país, las ventas alcanzaron los \$ 3.907,1 millones durante junio. Aquí también se produjo una caída mensual, siendo en este caso del -2,9%. A su vez, en términos anuales, las ventas presentan una variación positiva igual al 13,6%. Al igual que en el caso de Neuquén, las ventas también se estabilizaron a partir del cuarto trimestre del año pasado, evidenciando una desaceleración en el consumo.

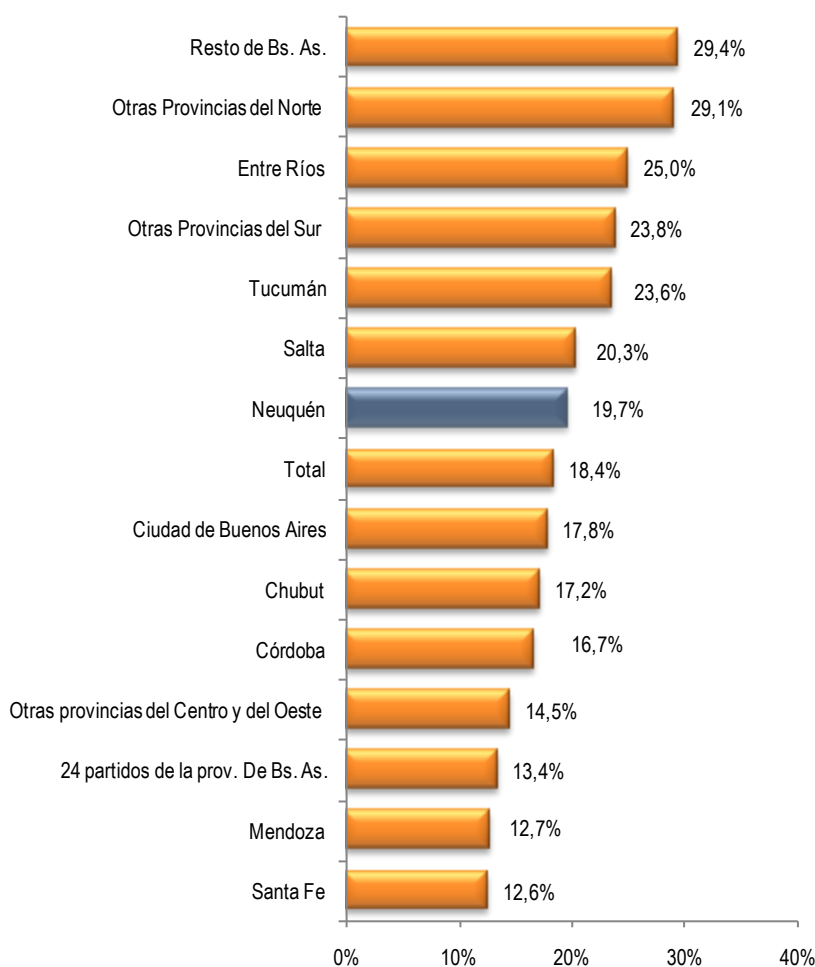
Al analizar las ventas por metro cuadrado, en Neuquén, se aprecia con mayor claridad la disminución en el consumo. Las mismas fueron de \$1.707 durante junio, registrando una contracción del -2,6% en relación a junio del año pasado. Esto fue producto de un aumento en las ventas totales del 12,4%, mientras que la superficie cubierta se incrementó un 15,4%. Por otra parte, en relación a mayo, este indicador cayó un -3,5%. En el total del territorio, el dato obtenido durante junio alcanzó los \$ 1.595, con un crecimiento del 7,6% en términos anuales y una caída del -3% en relación a mayo.

Por último, las ventas totales acumuladas en el primer semestre del año se incrementaron en términos anuales un 21,2% en la provincia de Neuquén, y un 19,4% para el total del país. El siguiente gráfico muestra los valores para el resto de las provincias del país.

En cuanto a la situación en el resto de las provincias, puede verse una evolución similar a la de Neuquén y el total del país, en cuanto a una marcada desaceleración en su crecimiento. De todas maneras, todas presentan una variación anual positiva, aunque hay diferencias importantes entre ellas. Comparando el acumulado al primer semestre de 2009 con el mismo período de 2008, se observa una diferencia de casi 18 puntos entre la de mayor crecimiento y la de menor. La primera, corresponde al Resto de Bs. As., que acumula un crecimiento del 29,4%. En segundo lugar se ubica el conjunto de Otras provincias del Norte, que incluye a Corrientes, Chaco, Formosa, Jujuy, Misiones y Santiago del Estero, con una variación del 29,1%. Le

sigue la provincia de Entre Ríos, cuyas ventas aumentaron un 25%. En el otro extremo, Santa Fe presentó la menor tasa de variación, alcanzando solo al 12,6%. La provincia de Neuquén se ubicó en la séptima posición, ligeramente por encima del crecimiento promedio. En el siguiente gráfico se observan las distintas tasas de variación para las diferentes provincias.

### Tasa de crecimiento anual de las ventas acumuladas por jurisdicción Junio 09 - Junio 08



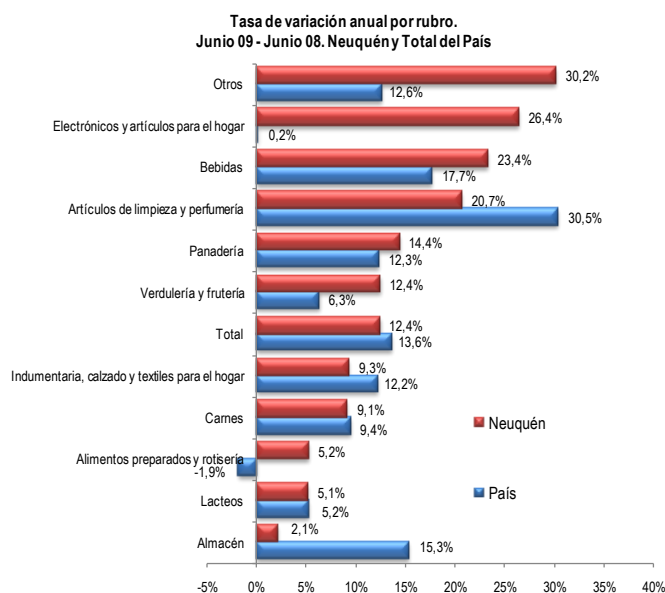
Fuente: Subsecretaría de Ingresos Públicos, en base a INDEC

### Ventas por rubros

En lo que respecta a la evolución de las ventas por productos, para el total del país, el mayor aumento se registró en el rubro Artículos de limpieza y perfumería (30,5%), Bebidas (17,7%) y Almacén (15,3%). Por otro lado, el rubro Electrónicos y artículos para el hogar, registró un leve aumento, 0,2%, luego de que las ventas de este grupo crecieran solo un 0,9% interanual en mayo. Por último, el grupo de Alimentos preparados y rotisería fue el único que presentó una tasa de variación negativa, entre junio de 2009 y el mismo mes del año pasado, siendo la reducción del -1,9%.

En el caso de Neuquén, al analizar en forma desagregada la evolución de las ventas, por rubro, se observa una importante diferencia en relación al promedio del país. Mientras que para el total de provincias, el rubro que abarca a los artículos electrónicos fue uno de los de menor crecimiento, en Neuquén presentó el segundo mayor crecimiento interanual. Este grupo se incrementó entre junio de 2009 y el mismo mes del año anterior, un 26,4%. Aquí también se puede ver una fuerte desaceleración, ya que durante junio de 2008, las ventas correspondientes a este rubro se habían incrementado un 80,3%. En primer lugar, se ubicó, al igual que el mes pasado, el rubro Otros (30,2%). En el otro extremo, el de menor variación correspondió al rubro Almacén, cuyas ventas totales solo se incrementaron, en términos anuales, un 2,1%. Luego le siguieron los Lácteos (5,1%) y los Alimentos preparados y de rotisería (5,2%). Los únicos dos rubros que incrementaron su variación anual, con respecto al mes anterior son los correspondientes a Verdulería y frutería y Artículos de limpieza. El resto de los rubros continua mostrando una desaceleración en el crecimiento.

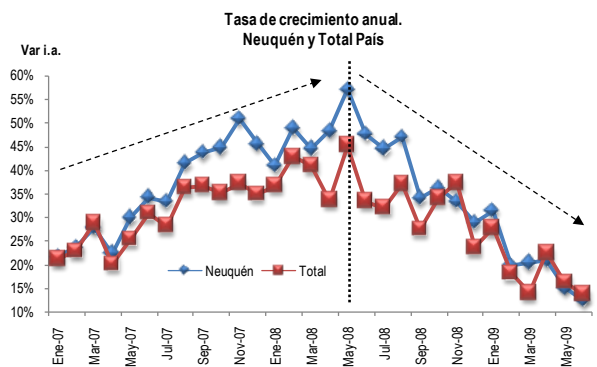
En el gráfico puede verse la evolución de los diferentes rubros en comparación con el mismo mes del año anterior, tanto en la provincia de Neuquén, como para el total del país.



Fuente: Subsecretaría de Ingresos Públicos, en base a INDEC

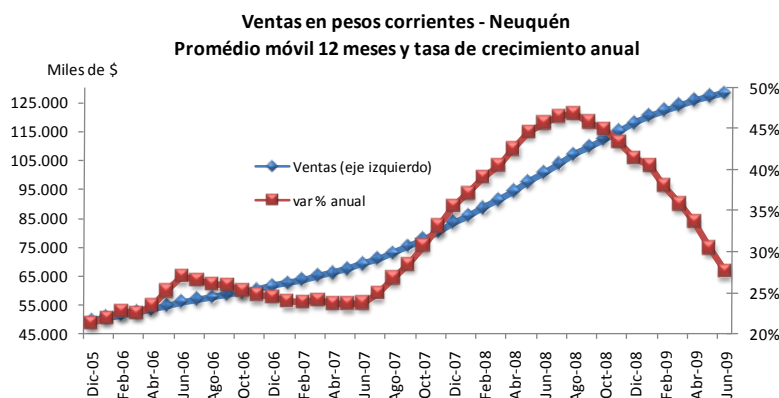
Dada la participación relativa de cada grupo de artículos en el total, se puede analizar la contribución de cada uno de ellos al crecimiento de las ventas totales en Neuquén. Al igual que lo sucedido el mes pasado, en junio volvió a ser el rubro Otros el que ocupó el primer lugar, siendo el de mayor aporte al crecimiento. De la variación total (12,4 %), este grupo contribuyó con 3,1 puntos porcentuales. Le sigue en importancia, el rubro Artículos de Limpieza y Perfumería, cuyo aporte alcanzó a 2,6 p.p. Las Bebidas aportaron otros 1,9 puntos, mientras las Carnes lo hicieron con 1,3 p.p. Es decir, estos cuatro grupos explicaron cerca del 75% del incremento en las ventas durante el último año.

Analizando la evolución de la tasa de crecimiento en Neuquén y el total del país, a lo largo de los últimos meses, se observa una desaceleración en la tasa de crecimiento de ambas, marcando que el nivel de consumo está siendo afectado por la reducción en el nivel de actividad general. Durante junio, la tasa de crecimiento volvió a reducirse, marcando una tendencia claramente descendente. Es más, la tasa de crecimiento correspondiente al mes de junio volvió a marcar un mínimo, desde mayo de 2005. Esto puede verse en el primer gráfico.



Fuente: Subsecretaría de Ingresos Públicos, en base a INDEC

En el segundo, se muestra el promedio móvil de 12 meses, con el objetivo de suavizar la serie, y su tasa de crecimiento, para la provincia de Neuquén.



Fuente: Subsecretaría de Ingresos Públicos, en base a INDEC

como el crecimiento de las ventas comienzan a desacelerarse a comienzos de 2008, acentuándose hacia la segunda mitad del año pasado, cuando el ritmo de variación anual cambia su tendencia y comienza a caer.