

DEMANDA Y GENERACIÓN ELÉCTRICA EN NEUQUÉN Marzo 2010

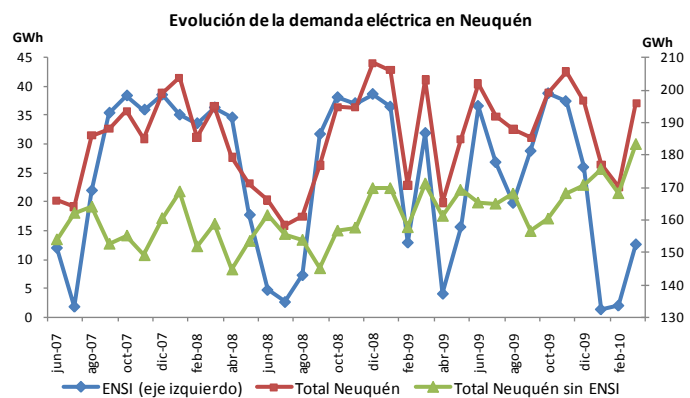
Si bien la demanda de energía eléctrica se recuperó durante el mes de marzo, en relación a los dos primeros meses del año, la misma todavía se ubica por debajo de la correspondiente al año anterior. Al igual que en los últimos tres meses, la menor demanda por parte de la planta de agua pesada vuelve a ser el principal determinante de este resultado. Por otra parte, entre las que se observa un importante incremento es en la demanda correspondiente a las empresas hidrocarburíferas. De esta manera, el primer trimestre del año cierra con una reducción anual en la demanda acumulada.

En lo que respecta a la generación, y a diferencia de lo sucedido durante febrero, se registró un importante aumento, tanto en términos mensuales como anuales. En el primer caso, el mismo provino principalmente de la generación térmica, mientras que el segundo se explica por las hidráulicas.

Demanda eléctrica

En el mes de marzo, el consumo de energía eléctrica en la provincia de Neuquén alcanzó los 196 GWh. Gracias a la recuperación en la demanda de los tres principales agentes, ENSI, EPEN y CALF, el consumo registró su primera variación mensual positiva en los últimos cuatro meses. De esta manera, en relación a febrero se obtuvo un crecimiento del 15,1%.

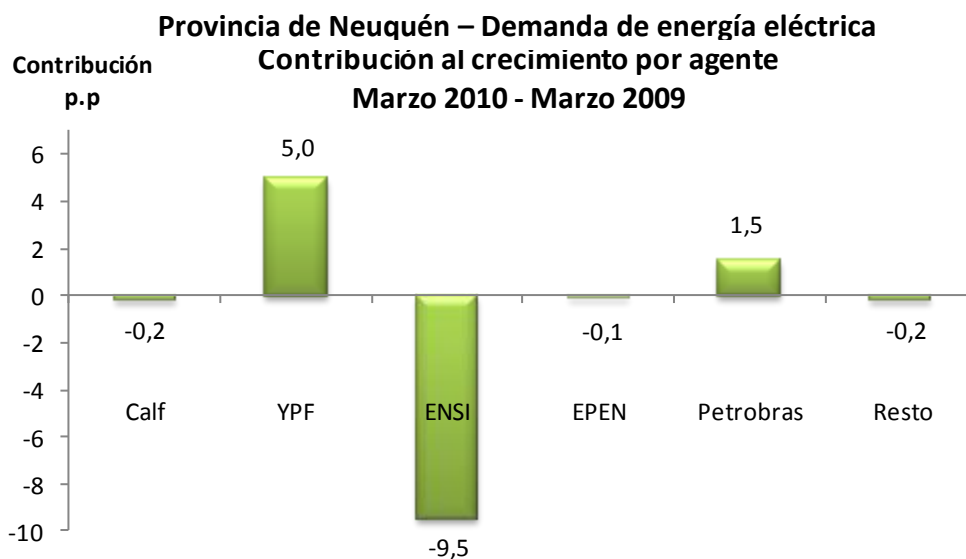
En el siguiente gráfico se observa lo mencionado. Durante marzo, creció la demanda, tanto de la ENSI como del resto de los agentes. En el caso de la primera, se puede ver que la misma se encuentra en valores muy por debajo de su promedio, lo que repercute sobre el resultado total. Por otro lado la demanda que excluye a la planta de agua pesada, también muestra un incremento, que la lleva a situarse en el máximo valor para la serie.



Fuente: Subsecretaría de Ingresos Públicos, en base a Cammesa

Al desagregar la demanda total por agente, se aprecia que los tres mayores consumidores, que representan cerca del 70% del total, fueron los que explican la variación mensual. Así, de los 15,1 puntos de crecimiento, la ENSI contribuyó con 6,2 puntos porcentuales, mientras que el EPEN y CALF lo hicieron con 4,5 p.p. y 3 p.p. respectivamente.

Si bien la demanda se recuperó en términos mensuales, al comparar con el mismo mes de 2009 vuelve a observarse una reducción, por cuarto mes consecutivo, siendo en este caso del -3,5%. Como se mencionó, el principal determinante resultó ser la planta de agua pesada, la que redujo fuertemente su demanda, y si se compara la demanda sin considerar este agente, se obtiene una variación positiva del 7,1%. A nivel acumulado, durante el primer trimestre del año se consumió un -6,3% que en el mismo período del año pasado, sumando tres meses consecutivos en los que este indicador presenta valores negativos.



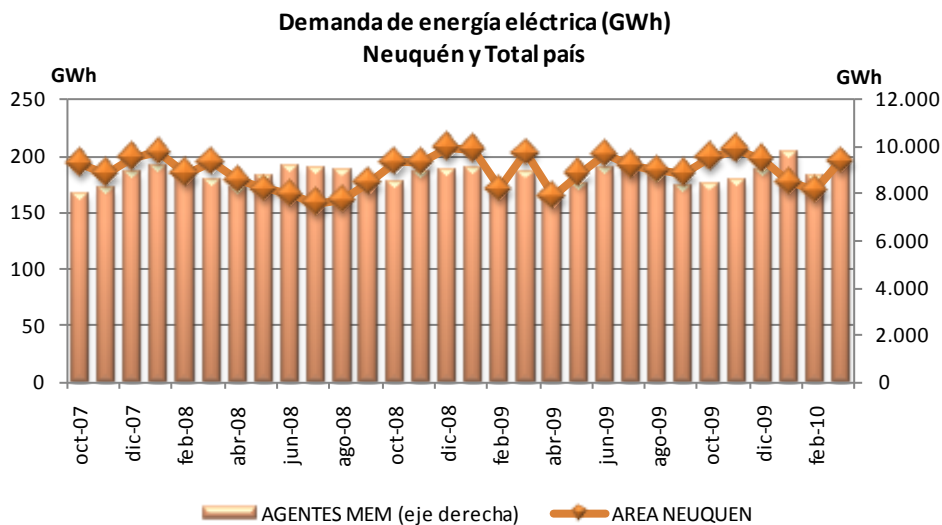
Fuente: Subsecretaría de Ingresos Públicos, en base a Cammesa

Como se mencionó, la demanda de energía eléctrica cayó entre marzo de 2010 y el mismo mes de 2009 un -3,5%. En el gráfico puede verse la contribución de cada agente del mercado mayorista al resultado total.

En él, se aprecia con claridad como la reducción en el consumo de la ENSI, que alcanzó al -60,4% anual, resulta el principal determinante para explicar el resultado final. La mayor demanda de YPF, donde se destaca el autogenerador de Puesto Hernández que pasó de consumir 0,2 GWh en marzo de 2009 a 13 GWh en el mismo mes de 2010, junto a la de Petrobrás, aportaron de manera conjunta 6,5 puntos, que no fueron suficientes para contrarrestar la caída en la primera.

Por otra parte, tanto el EPEN como CALF también redujeron sus demandas en términos anuales. En el primer caso, la misma alcanzó al -0,2%, mientras que para la segunda, la reducción fue del -0,8%. En lo que se refiere al resto de los agentes, se observa cierta estabilidad en la demanda, con pequeñas variaciones, algunas positivas y otras negativas.

En lo que se refiere a la demanda en el total del país, durante marzo se consumieron 9515 GWh de energía eléctrica. Este valor implica un crecimiento de la demanda del 6,3% en términos anuales, ya que la misma se incrementó en 560 GWh en este período. Por otra parte, en relación a febrero también se observó un crecimiento, el cual fue en este caso de 8,5%. En el siguiente gráfico puede observarse la evolución de la demanda de energía eléctrica, tanto en Neuquén como para el total del país durante los últimos dos años.



Fuente: Subsecretaría de Ingresos Públicos, en base a Cammesa

En cuanto a la evolución del consumo en las diferentes provincias, se observa un alza generalizada en términos anuales. De las 29 áreas para las que se dispone de información, en 26 de ellas se produjo un aumento, mientras que en las 3 restantes se produjo una baja.

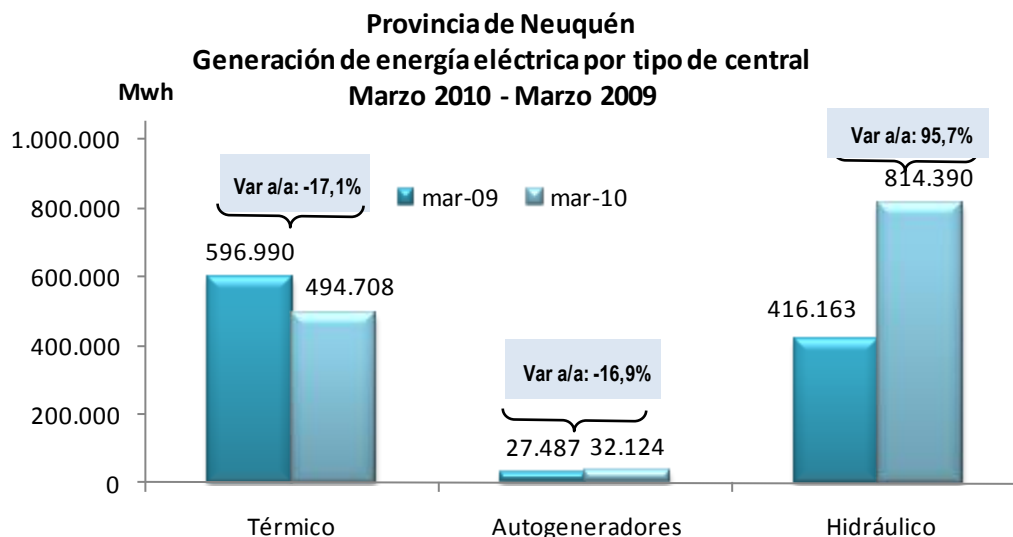
El área Chubut Norte fue donde se registró el mayor crecimiento, siendo el mismo del 47,6%. Le siguieron el área EDEN y la provincia de La Rioja, con una variación del 20,2% y 18,9% respectivamente. En el otro extremo, y al igual que en febrero, el área EDES, que abarca el sur de la provincia de Buenos Aires, fue donde se produjo la mayor caída. En este caso, la misma llegó al -20,4%. En segundo lugar se encuentra el área Río Negro Patagonia MEM, donde la demanda cayó un -5,9% en términos anuales.

De esta manera, el mayor aporte al crecimiento producido entre marzo de 2010 y el mismo mes de 2009 provino de la provincia de Santa Fe, que con un crecimiento del 13,3%, contribuyó con 1,3 puntos porcentuales. En segundo lugar, el área EDEN aportó 1,2 puntos adicionales y por último el área EDENOR lo hizo con un punto más. De esta manera, estas tres áreas explicaron la mitad de la variación anual total.

Generación

En lo que se refiere a la generación eléctrica en nuestra provincia, se pudo observar un importante aumento, tanto en términos mensuales como anuales. En el primer caso, la misma provino principalmente de un mayor aporte térmico, mientras que en el segundo fueron las centrales hidroeléctricas los que explican toda la variación.

Durante el mes de marzo, la generación eléctrica en la provincia de Neuquén alcanzó los 1.341,2 GWh. Este valor implica un crecimiento del 28,9% en relación a marzo del año anterior. Si bien se generó una mayor cantidad de energía que el año previo, todavía se encuentra lejos de los máximos obtenidos para este mes, los cuales se registraron entre 2003 y 2006.



Fuente: Subsecretaría de Ingresos Públicos, en base a Cammesa

Al analizar la evolución en relación al mes de febrero, se obtiene también una variación positiva en la oferta de energía eléctrica provincial, la que alcanza al 33,3%. Este crecimiento termina con una serie de tres meses consecutivos de reducciones, lo que llevó a que en febrero se registre la menor generación de los últimos ocho años. En este caso, se produjo un aumento del 17,1% en la generación hidroeléctrica. En cuanto a las centrales térmicas, se aprecia un importante crecimiento en la generación en relación al mes de febrero, el cual alcanzó al 75,6%. Esto se debió a que la planta de Loma de La Lata incrementó su producción por encima del 800%. Es decir, pasó de 18,7 GWh en febrero a 170 GWh en marzo.

Además, Agua del Cajón también incrementó su generación, en términos mensuales, siendo la variación del 25,4% en este caso. A su vez, al realizar la comparación con el mes de marzo de 2009, se observa que esta misma central es la que explica la mayor parte de la caída en la producción, ya que en relación a marzo de 2009 presenta una reducción del -31%. Por su parte, la central Alto Valle solo redujo su producción un -1% anual.

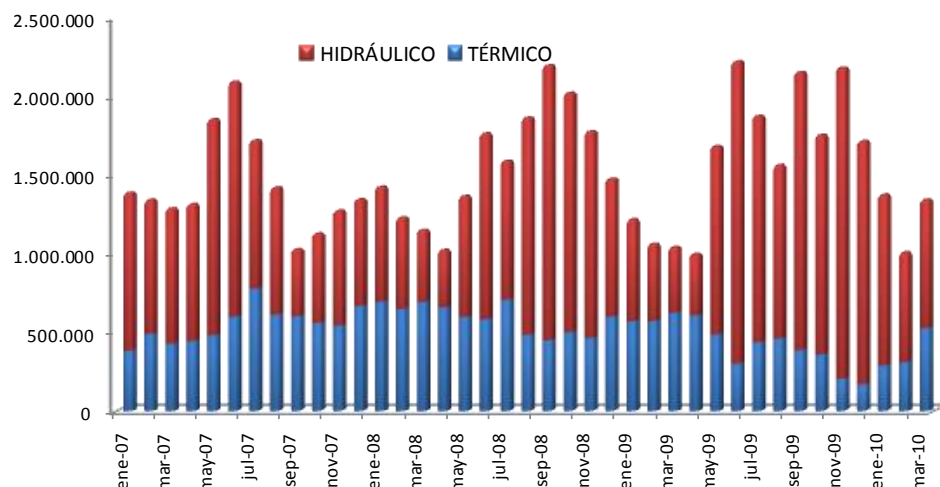
En el caso de las hidroeléctricas, se produjo un aumento en términos mensuales y anuales. En el primer caso, el mismo fue de 17,1%, y es producto de un crecimiento del 26% en la central Piedra del Águila sumado al 20,6% del Chocón. El 95,7% en que aumentó la generación en relación a marzo de 2009 se explica por el correspondiente al Chocón, Alicurá y Piedra del Águila que vieron incrementar de manera sustancial su producción. En este caso, las variaciones fueron del 127%, 351% y 72% respectivamente.

De esta manera, al crecimiento anual del 28,9% contribuyeron las centrales térmicas de manera negativa con -9,8 puntos, mientras que los autogeneradores y las hidroeléctricas aportaron positivamente 0,4 y 38,3 puntos respectivamente.

Por otra parte, a nivel nacional, la generación eléctrica se incrementó, en relación al mismo mes de 2009, un 6,4%, alcanzando los 9.856 GWh. A su vez, en términos mensuales, la misma también creció, siendo la variación correspondiente de 9,4%. En cuanto al origen de la energía eléctrica, a nivel país, la oferta provino en un 55,6% de centrales térmicas, los autogeneradores y cogeneradores representaron un 1,8% en cada caso. La hidroelectricidad aportó el 34,8%, donde Neuquén generó el 24% de la misma. Por último, la energía proveniente de fuente nuclear representó el 6,1%, mientras que la importación aportó un 0,4% del total.

En el siguiente gráfico puede observarse la evolución de la generación eléctrica en Neuquén y como varía la participación por tipo de central a lo largo de los últimos tres años.

Provincia de Neuquén Generación eléctrica por tipo de central - En MWh



Fuente: Subsecretaría de Ingresos Públicos, en base a Cammesa