

## MERCADO AUTOMOTOR EN NEUQUÉN ENERO 2009

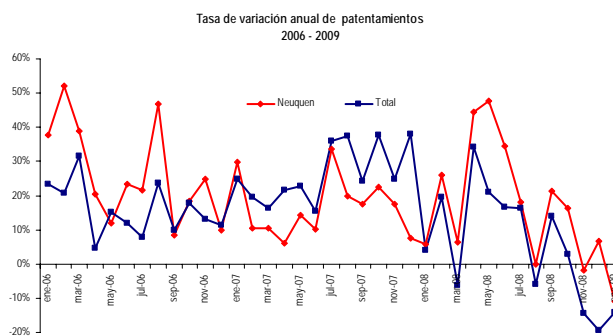
Los datos difundidos por la DNRPA<sup>1</sup> para el primer mes del año, sobre ventas de 0 km y transferencias de automóviles continúan reflejando el mal momento por el que atraviesa el sector automotriz en el país. La grave situación internacional y la incipiente desaceleración de la actividad a nivel local se traducen en una importante reducción de la demanda. Esta menor demanda, tanto interna como externa se materializó en una importante caída de las ventas, tanto al mercado interna como externo. El impacto de la crisis sobre la demanda externa queda a la vista al observar que en enero de 2009 se exportó un 60% menos que el mismo mes del año anterior. A su vez, esto lleva a reducir la producción nacional y pone en peligro un gran número de empleos en dicho sector.

En efecto, en enero de 2009 se produjeron un 54,6% menos de autos que durante el mismo mes de 2008, y un 29,9% menos que el mes anterior. A su vez, las ventas a concesionarias cayeron, en enero, un 5,6% respecto a diciembre y un 38,9% con respecto a enero del año pasado. De esta manera, enero marca el tercer mes de caída anual consecutiva, luego de que durante los primeros 10 meses de 2008 la producción creciera a un promedio cercano al 30%.

El desarrollo de la actividad durante 2009 estará determinado por la normalización de la situación internacional, lo que posibilitaría el retorno del crédito y la demanda externa, ya que el 60% de la producción del sector se destina a la exportación. A esto se debe sumar la iniciativa del gobierno nacional, que planea colocar 100.000 unidades durante el corriente año. Si bien en un primer momento tuvo una buena recepción por parte los distintos actores del sector, así como del público, su éxito dependerá en gran medida de la operatividad del sistema, y disponibilidad de vehículos.

### Patentamientos

Durante enero, se patentaron 1774 automóviles 0 km en Neuquén, siendo este valor un 10,9% inferior a los 1992 de enero 2008. Luego de que en noviembre se registrara la primera variación anual negativa en 46 meses, las ventas se recuperaron en diciembre volviendo a crecer en términos anuales, para volver a caer en enero. La desaceleración en las ventas de autos nuevos es un fenómeno que se viene registrando desde el mes de mayo, con el comienzo del conflicto agropecuario, profundizándose en la segunda mitad del año, cuando la crisis internacional impactó con mayor fuerza.

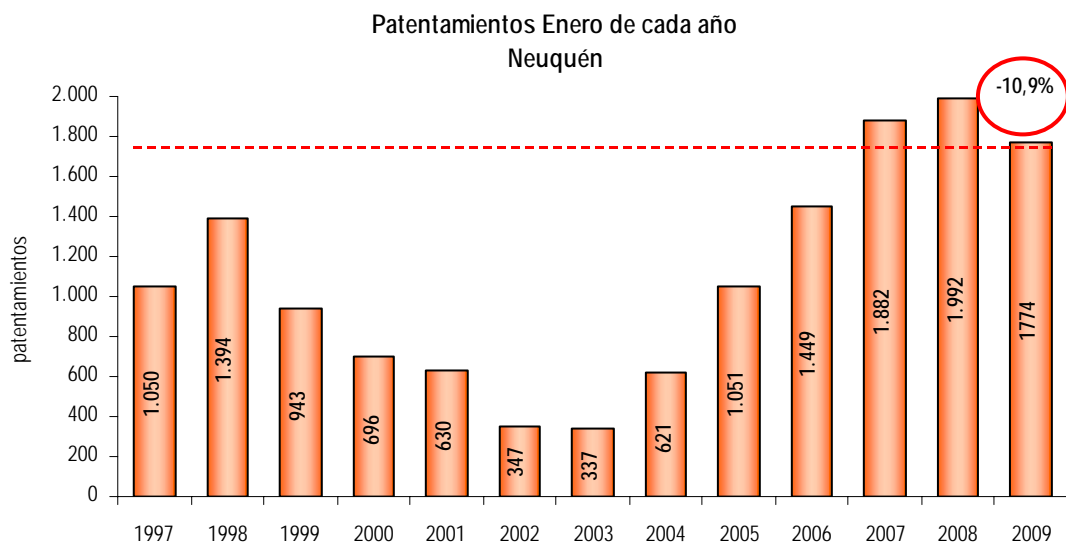


Fuente: Subsecretaría de Ingresos Públicos, en base a DNRPA

<sup>1</sup> Dirección nacional de los Registros de la Propiedad del Automotor y Créditos Prendarios.

La comparación con el mes de diciembre muestra un aumento importante, aunque este resultado es habitual, dado el diferimiento de las compras en los últimos meses de cada año. De esta manera, en enero se patentaron un 301,4% más de autos que en diciembre.

En el siguiente gráfico puede verse lo antes mencionado. Esto es, cómo las ventas fueron subiendo para este mes durante los últimos años, y para el 2009 se produjo un retroceso, evidenciando las dificultades por las que atraviesa el sector.



Fuente: Subsecretaría de Ingresos Públicos, en base a DNRPA

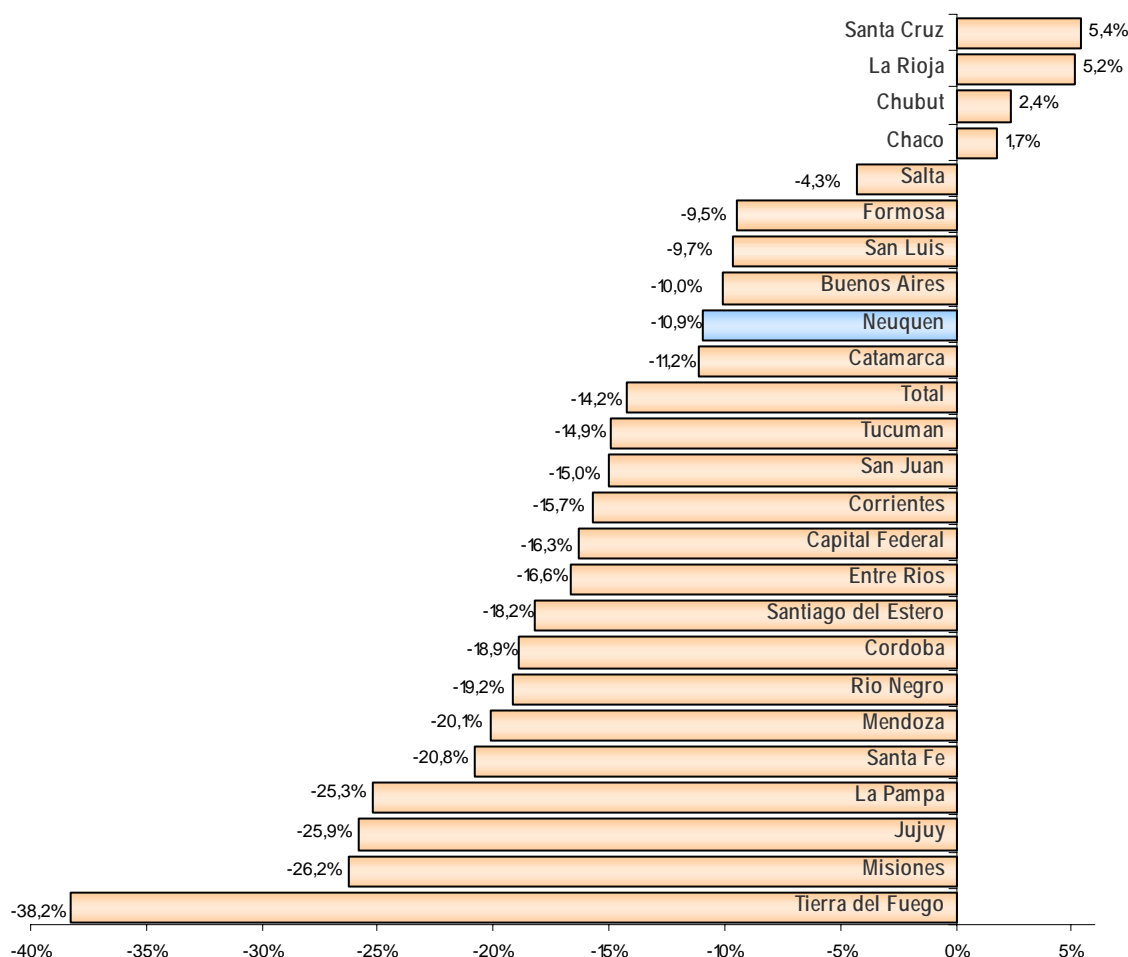
Por otra parte, en el total del país se patentaron 73.957 automóviles durante el último mes. En relación a enero de 2008 se observa una reducción en los patentamientos que alcanzó al 14,2%, lo que significa que se inscribieron 12.263 vehículos menos. Comparando con diciembre de 2008, el aumento en los patentamientos, para el total del país, fue del 271,9%.

En lo que respecta a la evolución interanual en las diferentes provincias puede apreciarse una baja en la mayoría de las provincias, siendo solo unas pocas, donde se verificó un crecimiento. En efecto, en enero 20 provincias presentaron una caída interanual en los patentamientos, mientras que solo en 4 de ellas la cantidad se incrementó. En octubre, la relación había sido de 19 y 5, lo que marca que esta situación se viene presentando a lo largo de los últimos meses, y se intensificó durante el último trimestre.

Fue en la provincia de Tierra del Fuego donde se verificó la mayor caída anual, donde la misma alcanzó al 38,2%. Le siguen Misiones (-26,2%), Jujuy (-25,9%) y La Pampa (-25,3%). En el otro extremo, las cuatro provincias que registraron un crecimiento en relación a enero de 2008 fueron, en primer lugar, Santa Cruz, donde el crecimiento durante el último año fue del 5,4%, La Rioja (5,2%), Chubut (2,4%), y Chaco (1,7%).

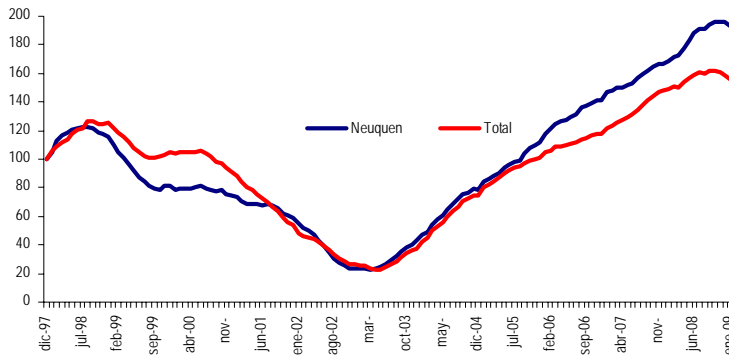
El siguiente gráfico muestra la evolución de los patentamientos en las diferentes provincias, donde se puede apreciar la fuerte desaceleración que se produjo en la mayoría de ellas.

### Tasa de crecimiento de los patentamientos. Enero 2008 – Enero 2009



Fuente: Subsecretaría de Ingresos Públicos, en base a DNRPA

Indice de patentamientos -Neuquén y Total país promedio móvil 12 meses. Base dic 97=100



Fuente: Subsecretaría de Ingresos Públicos, en base a DNRPA

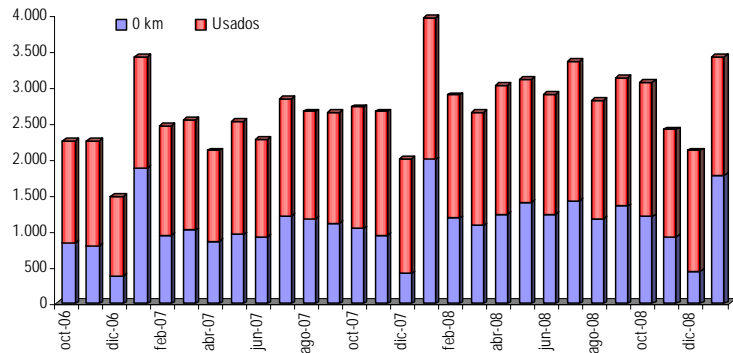
Comparando la evolución con el total del país a más largo plazo, utilizando un índice de promedio móvil de 12 meses, con el objetivo de evitar la estacionalidad que presenta esta serie, puede observarse que, tomando como base el año 1997, la reducción del nivel de actividad en este mercado fue similar en ambas jurisdicciones durante el período de crisis. A partir de allí, el mercado provincial mostró una mayor dinámica que su contraparte nacional. Hasta julio, este índice acumuló 43 meses de aumentos consecutivos, solo mostrando un leve descenso en diciembre de 2004.

Se puede observar que la brecha entre la evolución del total del país y Neuquén después de haberse estabilizado durante varios meses, continúa ampliándose en los últimos meses.

Con los últimos datos, puede verse que en Neuquén, luego de mantenerse en el mismo valor entre octubre y diciembre de 2006, en enero el índice cae, mostrando una pendiente negativa. En su contraparte nacional, este índice comenzó a caer en noviembre, por lo que lleva tres meses de caídas consecutivas. Aquí puede apreciarse mejor como las ventas se fueron desacelerando para pasar a mostrar un promedio móvil que cae.

Por otra parte, el mercado de los usados también muestra el impacto de la caída en la actividad. En efecto, las transferencias cayeron durante enero un 16,5% en relación a enero del año anterior, en la provincia de Neuquén. En este caso, también se verificó una reducción de las mismas en relación a diciembre, siendo la misma de -2,3%.

Evolución de la venta de 0 Km y usados Neuquén

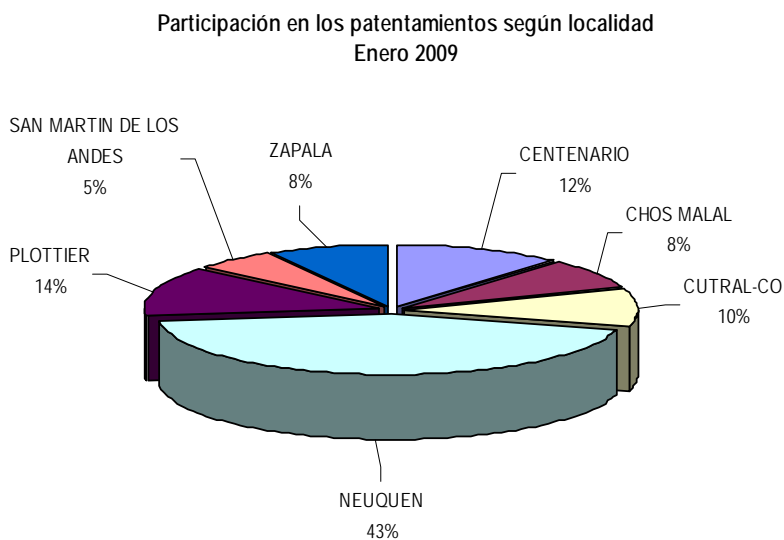


Fuente: Subsecretaría de Ingresos Públicos, en base a DNRPA

En términos anuales, las transferencias también registran un descenso al computar el total de provincias. En este caso, las mismas fueron en enero de 2009 un 17,9% inferiores a las registradas durante el mismo período del año anterior. A diferencia de lo que ocurrió en Neuquén, para el total del país se produjo un aumento de las transferencias en relación a diciembre, siendo la misma de 11%.

Al sumar el total de ventas de 0 Km. y las transferencias realizadas durante el mes de enero, se obtiene que el mercado automotor en la provincia de Neuquén alcanzó los 3.408 vehículos. De esta manera, el mismo cayó en términos anuales un 13,7% entre enero de 2009 y el mismo mes del año anterior.

En cuanto a la distribución geográfica de los patentamientos en la provincia de Neuquén se observa una fuerte concentración de los mismos en tres localidades. Neuquén capital, Plottier y Centenario concentraron, en



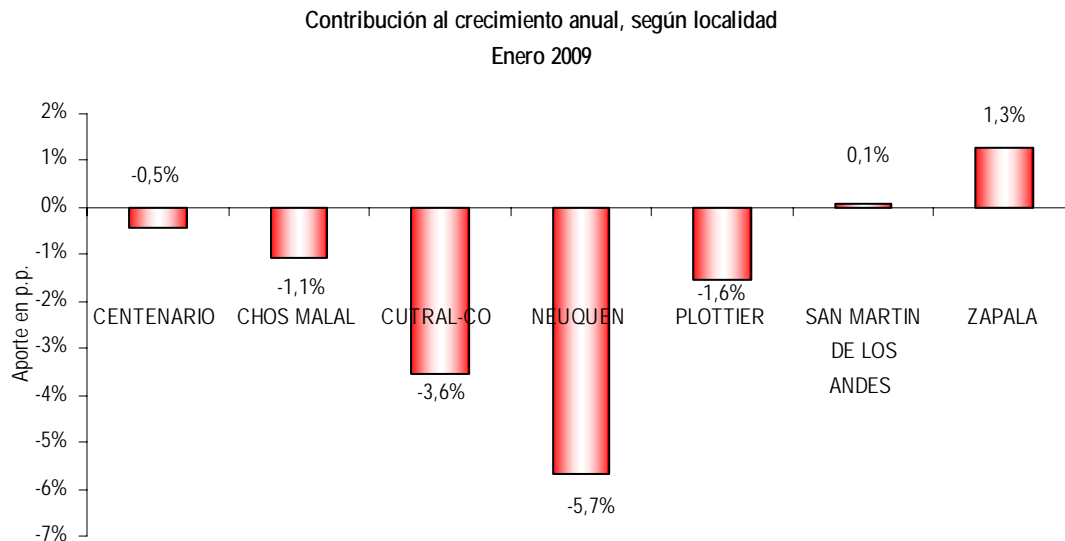
Fuente: Subsecretaría de Ingresos Públicos, en base a DNPR

En diciembre, casi el 66% de las inscripciones iniciales, aunque por debajo del 75% que representaron durante diciembre. En cuanto a la evolución durante el último año, se puede apreciar una gran disparidad entre las diferentes localidades. Cinco de las siete localidades registraron una menor cantidad de ventas de 0Km y en solo dos de ellas se incrementaron. Donde más cayeron las ventas fue en Cutral Co, ya que en enero las mismas fueron un 28,6% menores que en el mismo mes de 2008. Las restantes localidades que muestran caídas son Chos Malal (-13,5%), Neuquén (-12,8%), Plottier (-11,4%) y Centenario (-4,1%).

En el otro extremos, las dos localidades que presentaron un crecimiento anual son Zapala, cuya variación fue del 20,5% y San Martín de los Andes, con el 2,1%.

En el siguiente gráfico puede verse la contribución de cada localidad al crecimiento total. Aquí puede apreciarse que la ciudad de Neuquén, dada su alta participación en el total de ventas, presenta una alta contribución negativa. Es decir, la misma explica más de la mitad de la caída en las ventas totales. También resultó importante la caída en las ventas en Chos Malal, explicando la misma 3,6 puntos porcentuales en el descenso total.

Por otro lado, como se mencionó, tanto Zapala como San Martín de los Andes contribuyeron de manera positiva, permitiendo que el descenso no fuera mayor.



Fuente: Subsecretaría de Ingresos Públicos, en base a DNRPA