

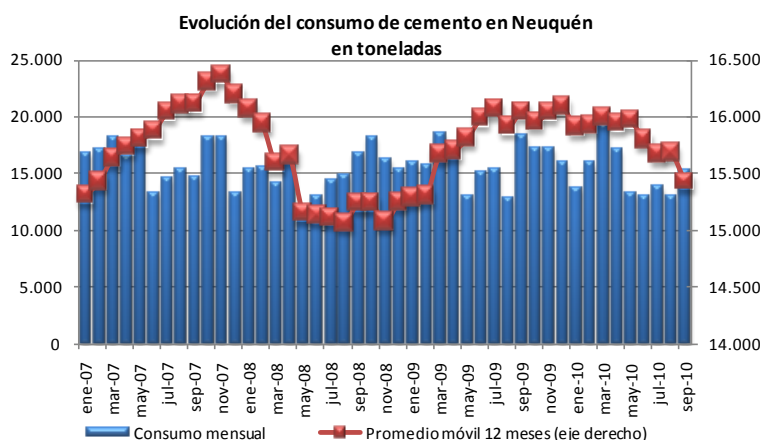
CONSUMO DE CEMENTO

SEPTIEMBRE 2010

El consumo de cemento en la provincia de Neuquén durante el mes de septiembre muestra una recuperación en relación a los últimos meses, marcando el mayor valor desde mayo. A pesar de este aumento, todavía se aprecia, a más largo plazo, una tendencia decreciente medida a través de la tasa de variación anual del consumo acumulado. Este resultado es producto de una menor demanda tanto en bolsa como a granel, aunque este último componente es el que explica la mayor parte de la reducción total. De esta manera, este indicador acumula nueve meses consecutivos con tasas de variación negativa, mostrando una contracción en relación al año pasado.

Por otra parte, en lo que respecta a la situación en el total del país, se observa una tendencia diferente. En este caso, durante los primeros nueve meses del año el consumo de cemento mostró un crecimiento sostenido, tanto en el despacho a granel como a las ventas realizadas en bolsa. Incluso, durante septiembre de 2009 se alcanzó el máximo para este mes, superando incluso al valor obtenido durante el año 2008. De esta manera queda de manifiesto la importante recuperación del sector de la construcción en lo que va del año.

Según los datos proporcionados por la Asociación de Fabricantes de Cemento Portland referidos al consumo de cemento, durante el mes de septiembre los despachos totalizaron las 15.313 toneladas en la provincia de Neuquén. Del total, un 59,8% corresponden a ventas en bolsa, lo que implica 9.151 toneladas. El 40,2% restante se realizó a granel, alcanzando las 6.162 toneladas. En el siguiente gráfico se puede ver la evolución de las ventas en los últimos tres años y medio, así como el promedio móvil de 12 meses.



Fuente: Subsecretaría de Ingresos Públicos, en base a AFCP

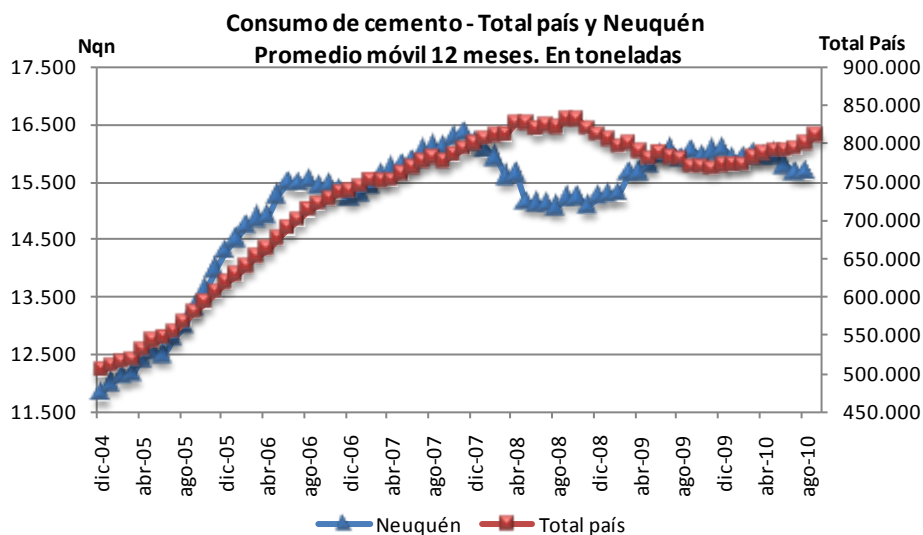
El nivel de consumo correspondiente a septiembre marca un aumento de 2.225 toneladas en relación a agosto, lo que representa un incremento del 17%, luego de que el mes pasado las mismas cayeran un -5,9%. Este mayor consumo estuvo determinado por un incremento en la demanda de ambos componentes. Por un lado, las compras de cemento en bolsa crecieron un 23,6% en términos mensuales, mientras que las realizadas a granel lo hicieron en un 8,4%. De esta manera, fueron las primeras las que contribuyeron en mayor medida a la variación general, explicando casi el 80% del aumento.

En cuanto a la variación anual, durante septiembre de este año, las ventas se redujeron un -16,4% en relación al mismo mes del año anterior, debido a una disminución de las mismas de 3.010 toneladas. De esta manera no pudo sostenerse el aumento anual que se había registrado durante agosto, cuando el mismo alcanzó al 1,1%. En este caso, el consumo en bolsa mostró un descenso anual del -17,7%, mientras que el realizado a granel registró una reducción del -14,5%, lo que lo ubica en el menor valor de los últimos cinco años.

Por otro lado, el consumo acumulado durante los nueve meses del año fue 7.934 toneladas inferior al correspondiente al mismo período de 2009, ubicándose en 134.739 toneladas. Así, la reducción alcanzó al -5,6% y este indicador acumula nueve meses consecutivos mostrando una tasa de variación negativa..

A nivel desagregado, se observa que, si bien ambos componentes muestran una reducción en términos acumulados, la misma resulta más importante para las ventas a granel que en bolsa. En este último caso, la caída de las ventas acumuladas alcanzó al -4% durante septiembre, mientras que para las a granel la caída fue del -7,7%.

Así, la reducción en el consumo acumulado del -5,6% puede explicarse principalmente por la caída en las ventas a granel, las cuales contribuyeron con -3,2 puntos porcentuales, mientras que los menores despachos en bolsa explican los -2,3 puntos restantes.



Fuente: Subsecretaría de Ingresos Públicos, en base a AFCP

En el gráfico anterior se observa el consumo de cemento en la provincia de Neuquén y el total del país a más largo plazo, analizando la serie correspondiente al promedio móvil de 12 meses, con el propósito de suavizar los valores. En el mismo se ve como el consumo registraba un comportamiento similar en Neuquén como a nivel país hasta fines de 2007. A partir de ese momento la actividad se reduce en la provincia, mientras que siguió aumentando en el país. Luego, a mediados de 2008 se observa el resultado contrario, para mostrar cierta estabilidad en 2009. Luego, a partir de 2010 se aprecia una tendencia creciente en el consumo del total del país, mientras que en Neuquén se registra lo opuesto, es decir, una caída en el nivel de actividad del sector.

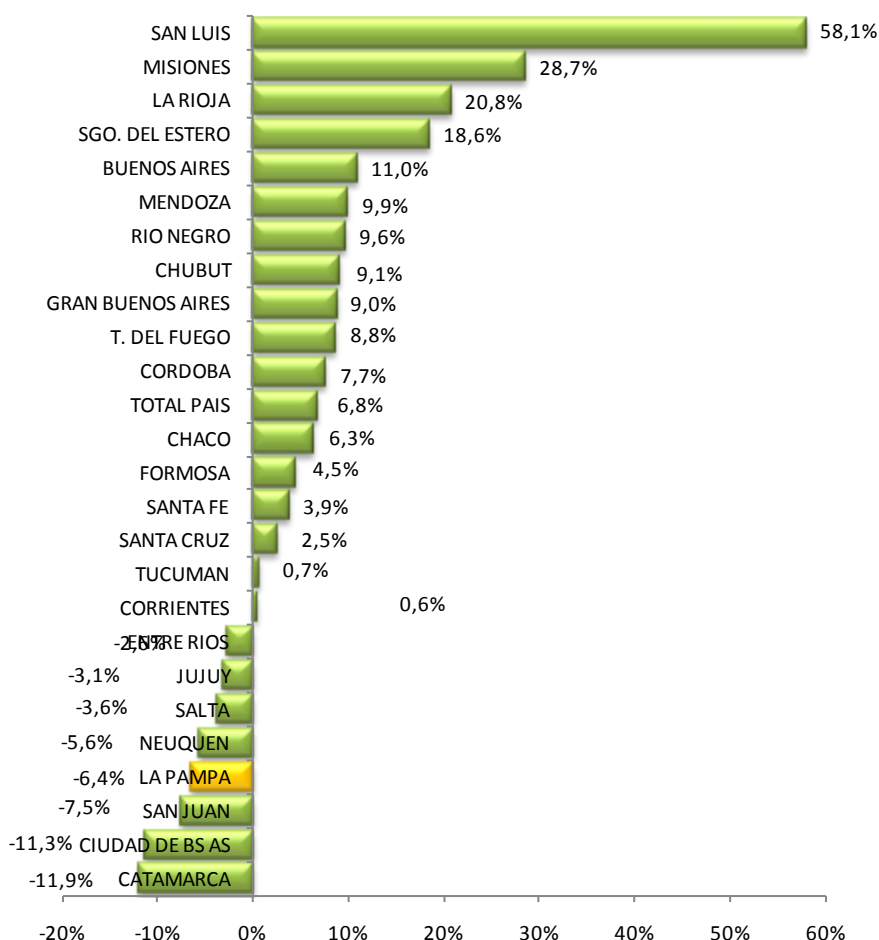
Por otra parte, los despachos de cemento en el total del país fueron de 911.514 toneladas durante septiembre. En relación al mismo mes del año anterior se observa un importante crecimiento, que alcanzó al 15,2%, lo que representa la mayor tasa de variación del año, y acumulando diez meses consecutivos de crecimiento. Por otra parte, en términos mensuales, el consumo también se incrementó, siendo en este caso la variación del 1,1%. Este crecimiento sostenido lleva a que la demanda acumulada a septiembre de este año sea un 6,8% superior a la de los primeros nueve meses del año pasado, aumentando en 470.216 toneladas. En este caso, este indicador presenta una variación positiva en todos los meses del corriente año.

Al analizar la evolución de las diferentes jurisdicciones relevadas, se puede observar una importante dispersión en la misma. En términos acumulados a septiembre, se observa un crecimiento en 17 de ellas, mientras que en las 8 restantes se registra una disminución. El mayor incremento se produjo en la provincia

de San Luis, cuyo consumo fue un 58,1% superior al del mismo período de 2009. Le siguió Misiones con un crecimiento del 28,7% y La Rioja con el 20,8%. En el otro extremo se ubicó Catamarca con una reducción del -11,9% y la Ciudad Autónoma de Buenos Aires con el -11,3. En el siguiente gráfico puede verse la tasa de variación del consumo de cemento acumulado a septiembre para las diferentes provincias.

Además, en función del tamaño relativo de cada una y su variación, se observa que el Gran Buenos Aires y el resto de Buenos Aires explican 2,2 y 1,2 puntos porcentuales de la variación total de 6,8%, es decir, la mitad. También resultó importante San Luis, que aportó 1 punto y Córdoba con 0,9 p.p.

Tasa de variación anual del consumo de cemento acumulado a septiembre de 2010 y 2009, según provincias



Fuente: Subsecretaría de Ingresos Públicos, en base a AFCP