

## DEMANDA Y GENERACIÓN ELÉCTRICA EN NEUQUÉN Abril 2010

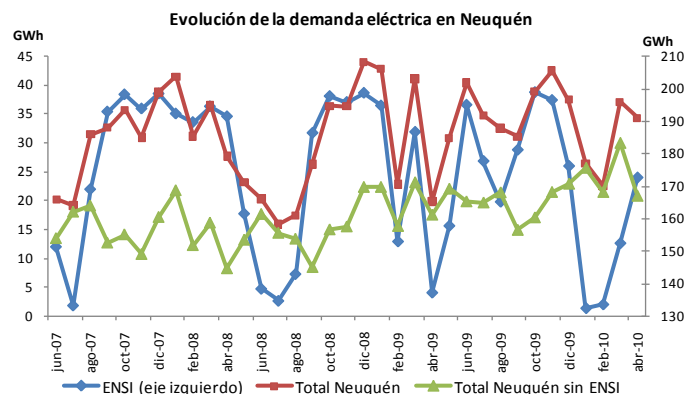
La demanda de energía eléctrica volvió a mostrar una tasa de variación positiva en relación al año anterior luego de cinco meses, durante el mes de abril. Como viene sucediendo en los últimos meses, las variaciones en el consumo de la planta de agua pesada resulta el principal determinante para explicar el resultado total, debido a su elevada participación. Incluso, durante el último mes, la demanda alcanzó un valor máximo para dicho período, gracias a la recuperación del consumo de los principales agentes. A pesar de este último resultado, en lo que va del año, la demanda acumulada todavía se ubica en valores inferiores a los de 2009, debido al bajo consumo registrado durante el primer trimestre.

Por otra parte, la generación en la provincia, si bien muestra un incremento en relación al mismo mes del año pasado, continúa ubicándose en valores bajos para este período. Este resultado es producto de una caída tanto en la generación térmica como hidráulica. En ambos casos, la energía entregada durante abril fue cerca del 50% del valor máximo para este período del año.

### Demanda eléctrica

Durante abril, el consumo de energía eléctrica en la provincia de Neuquén alcanzó los 191 GWh. En relación al mes de marzo, se observó una caída en la demanda de los principales agentes, salvo por la correspondiente a la ENSI, que alcanzó a compensar en parte, la reducción de los primeros. De esta manera, en relación al mes anterior, la demanda se redujo un -2,5%.

En el siguiente gráfico se observa lo mencionado. La demanda total se contrajo en relación al mes de marzo, a pesar de que la planta de agua pesada consumió un 90% más que el mes anterior, pasando de 12,6 GWh a 24 GWh. A pesar de este importante aumento, el consumo descendió, debido a la reducción del resto de los agentes. Entre los principales se encuentra el autogenerador de YPF en Puesto Hernández, que redujo su demanda un 50% en términos mensuales. A este, se agrega el menor consumo por parte del EPEN, CALF y la Compañía Mega.

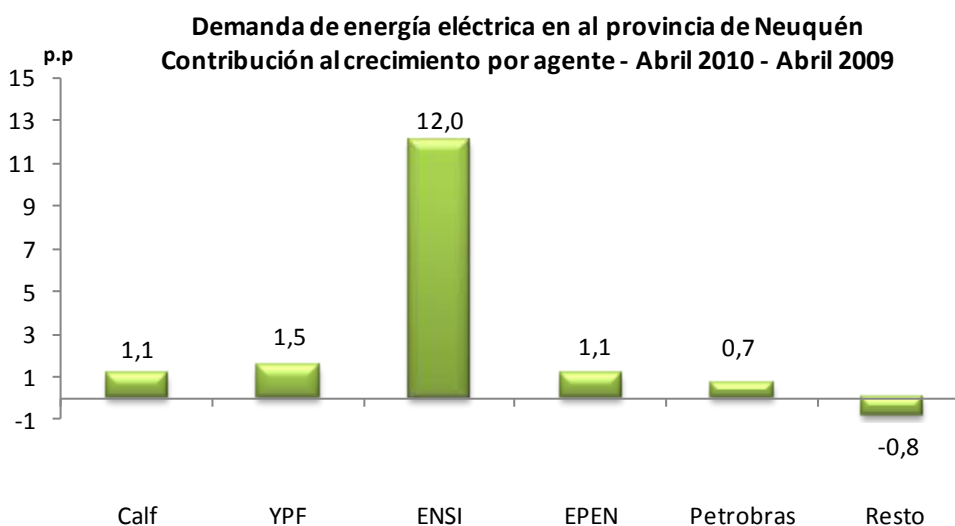


Fuente: Subsecretaría de Ingresos Públicos, en base a Cammesa

Al considerar el aporte mensual de cada agente, se observa que la variación de la ENSI representó una contribución positiva de 5,8 puntos porcentuales, que fue compensada con la menor demanda de los

restantes agentes, donde YPF Puesto Hernández aportó -3,3 p.p., el EPEN -1,8 puntos, CALF y la Compañía Mega, -1,6 y -1 puntos respectivamente.

Si bien la demanda se contrajo en términos mensuales, al comparar con el mismo mes de 2009 se aprecia una tasa de variación positiva por primera vez en los últimos cinco meses. En efecto, en relación a abril del año pasado, el consumo en la provincia registró un crecimiento del 15,6%. Aquí, nuevamente la planta de agua pesada resulta indispensable para explicar esta variación. Esto se comprueba al observar que la demanda creció 25,7 GWh en términos anuales, y la correspondiente a la ENSI lo hizo en 20 GWh, es decir, que este agente explica 12 de los 15,6 puntos de crecimiento, lo que representa un 77% del total.

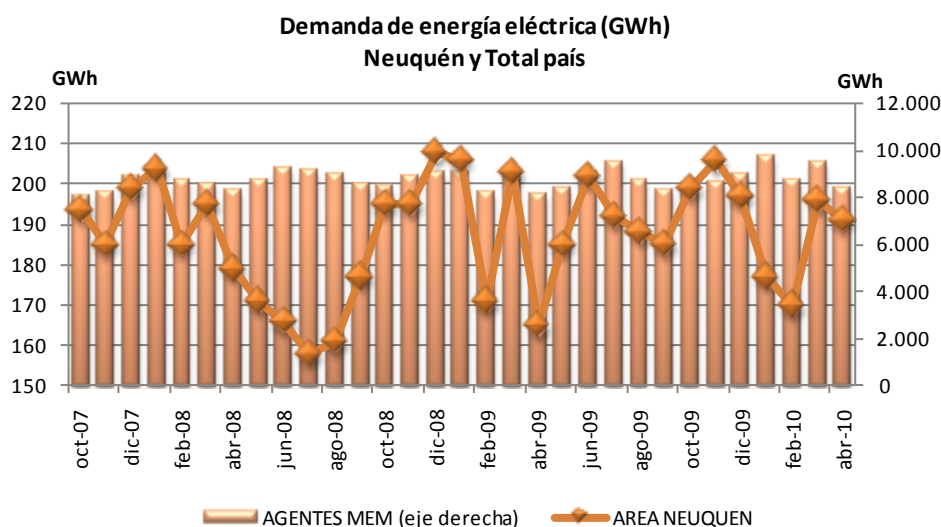


Fuente: Subsecretaría de Ingresos Públicos, en base a Cammesa

En el gráfico se aprecia la contribución de cada agente a la variación total. Allí se ve que el crecimiento fue generalizado, ya que casi todos ellos contribuyeron de manera positiva. Entre los que registraron un aporte negativo fueron la Compañía Mega y Cencosud. De esta manera, en abril se obtuvo un consumo de energía eléctrica récord para este mes, y este resultado se mantiene si se la considera neta de la planta de agua pesada.

A pesar del fuerte incremento del último mes, la demanda acumulada durante los primeros cuatro meses del año todavía se ubica por debajo de la correspondiente a 2009. El bajo nivel obtenido durante el primer trimestre condicionó este resultado, haciendo que en relación al primer cuatrimestre del año, el consumo presente una caída del -1,5%.

En lo que se refiere a la demanda en el total del país, durante abril se consumieron 8431 GWh de energía eléctrica. Este valor implica un crecimiento de la demanda del 4,3% en términos anuales, ya que la misma se incrementó en 329 GWh en este período. Por otra parte, en relación a marzo se observó un descenso, el cual fue en este caso de -11,4%. En el siguiente gráfico puede observarse la evolución de la demanda de energía eléctrica, tanto en Neuquén como para el total del país durante los últimos dos años.



Fuente: Subsecretaría de Ingresos Públicos, en base a Cammesa

En cuanto a la evolución del consumo en las diferentes provincias, se observa un alza generalizada en términos anuales. De las 29 áreas para las que se dispone de información, en 19 de ellas se produjo un aumento, dos se mantuvieron sin cambios, mientras que en las 8 restantes se produjo una baja.

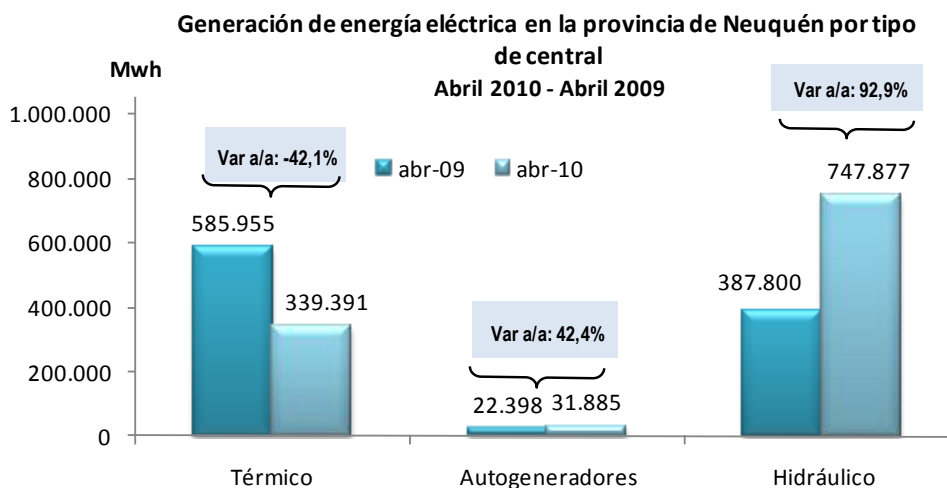
El área EDEN, que abarca el centro y norte de la provincia de Buenos Aires, fue donde se registró el mayor crecimiento, siendo el mismo del 23,1%. Le siguieron Neuquén y el área Río Negro Patagonia MEM, con una variación del 15,8% y 14,3% respectivamente. En el otro extremo, el área Chubut Norte, que el mes pasado registró el mayor aumento, fue donde se produjo la mayor caída durante abril. En este caso, la misma llegó al -39,9%. En segundo lugar se encuentra el área EDES, que incluye el sur de la provincia de Buenos Aires, donde la demanda cayó un -25% en términos anuales.

Por último, la demanda acumulada al primer cuatrimestre del año totalizó 36.457 GWh, en el total del país, lo que implica una variación positiva, en relación al mismo período del año pasado, del 6%. En este caso, la mayor recuperación se observó en San Luis y el área EDEN, que en ambos casos presentan un crecimiento acumulado del 15,7% en relación al año pasado.

## Generación

En cuanto a la generación eléctrica, se observa que la misma se ubica en valores muy por debajo del promedio, cerca del mínimo histórico. Esto es consecuencia de una caída en ambos tipos de centrales en los últimos años, aunque en mayor medida en las usinas térmicas. A pesar de esto, se observa un crecimiento en términos anuales, ya que en abril de 2009 se registró la mínima generación de los últimos ocho años.

Durante el mes de abril, la generación eléctrica en la provincia de Neuquén alcanzó los 1.119,1 GWh. Este valor implica un crecimiento del 12,3% en relación a abril del año anterior. Si bien se generó una mayor cantidad de energía que el año previo, todavía se encuentra lejos de los máximos obtenidos para este mes, los cuales se registraron entre 2003 y 2006. Por otra parte, el conjunto de centrales de Neuquén aportó un -16,6% menos de energía eléctrica que durante el mes de marzo.



Fuente: Subsecretaría de Ingresos Públicos, en base a Cammesa

Como puede verse en el gráfico, el crecimiento anual de la generación se debe, casi en su totalidad, al mayor aporte hidráulico, ya que la energía proveniente de fuentes térmicas presenta una importante reducción. Mientras que las primeras aportaron 36,1 puntos positivos, las segundas contribuyeron con -24,8 p.p, haciendo que la variación final alcance, como se mencionó, al 12,3%.

En cuanto a las centrales térmicas, la generación se redujo un -42,1% en relación a abril de 2009. Este resultado es producto de un menor aporte proveniente de Agua del Cajón, cuya producción fue un -42% inferior a la de abril de 2009. Lo mismo sucedió con la central Loma de la Lata, que entregó un -50% de energía que el año anterior. De esta manera, la primera es éstas aportó -28,6 puntos, mientras que la segunda

lo hizo con -10,7 puntos porcentuales. Por otra parte, en términos mensuales, también se produjo una caída, siendo en este caso del -31,4%, observándose caídas en todas las centrales. La mayor de éstas se verificó en Loma de la Lata, con una reducción del -62,4%, seguida por Alto Valle, donde la producción se contrajo un -27%.

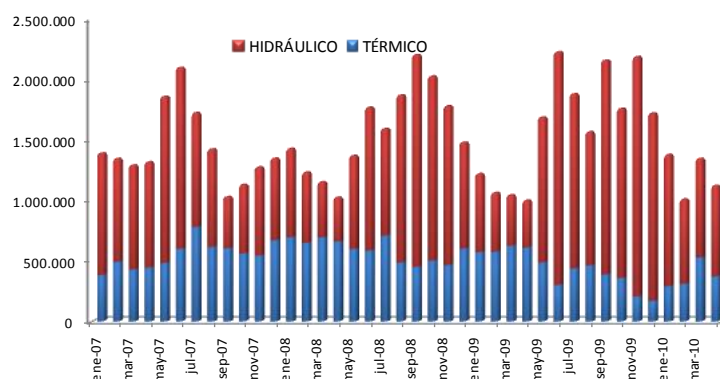
En el caso de las hidroeléctricas, se produjo un importante aumento en términos anuales. El mismo alcanzó al 92,9%. Como se mencionó, esta variación es consecuencia de que en abril de 2009, la generación fue muy baja, siendo la menor de los últimos ocho años. Se destaca el aporte de las centrales Arroyito y El Chocón, que en relación a abril del año pasado incrementaron su producción un 239% y 230% respectivamente. De esta manera, la primera aportó 10,4 puntos, mientras que la segunda lo hizo con 40,3 p.p. Las restantes centrales también vieron incrementar de manera importante su generación. Planicie Banderita, Piedra del Águila y Pichi Picún Leufú aumentaron su producción 87,4%, 61,7% y 58,2% respectivamente.

Por el contrario, en términos mensuales, se verificó una reducción del -8,2%, como consecuencia de que Alicurá entregó un -47,2% menos de energía eléctrica. En el resto de las centrales también se produjo una caída, salvo por la correspondiente a Planicie Banderita, que en relación a marzo, incrementó un 48,6% su producción.

Por otra parte, a nivel nacional, la generación eléctrica se incrementó, en relación al mismo mes de 2009, un 4,6%, alcanzando los 8.818,9 GWh. A su vez, en términos mensuales, la misma cayó, siendo la variación correspondiente de -10,5%. En cuanto al origen de la energía eléctrica, a nivel país, la oferta provino en un 57,1% de centrales térmicas, los autogeneradores y cogeneradores representaron un 1,5% y 2% respectivamente. La hidroelectricidad aportó el 36,5%, donde Neuquén generó el 23% de la misma. Por último, la energía proveniente de fuente nuclear representó el 2,4%, mientras que la importación aportó un 0,4% del total.

En el siguiente gráfico puede observarse la evolución de la generación eléctrica en Neuquén y como varía la participación por tipo de central a lo largo de los últimos tres años.

**Generación eléctrica en la provincia de Neuquén por tipo de central**



Fuente: Subsecretaría de Ingresos Públicos, en base a Cammesa