

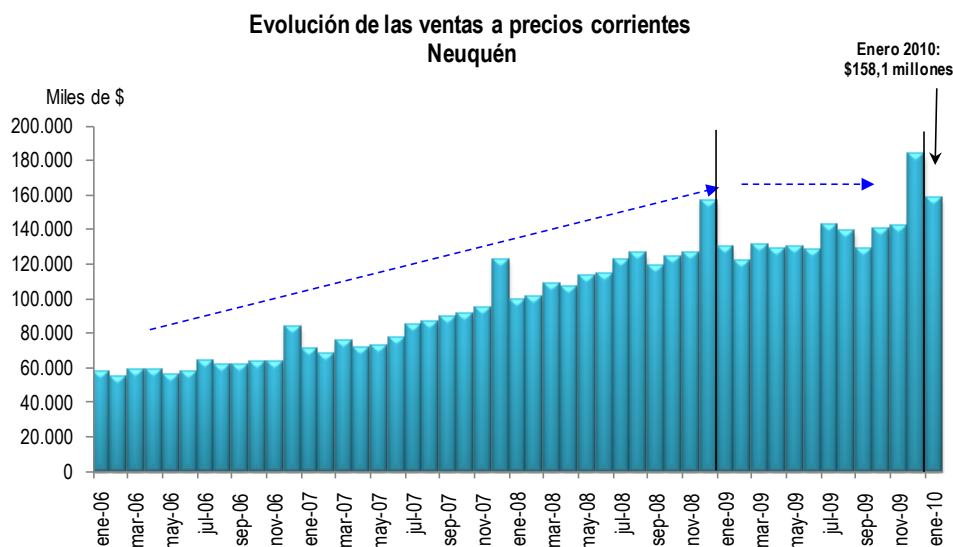
## VENTAS EN SUPERMERCADOS

### ENERO 2010

La encuesta de supermercados realizada mensualmente por el INDEC, releva información sobre 69 empresas distribuidas en todo el territorio nacional. La evolución de las ventas durante el mes de enero vuelven a mostrar una aceleración en el ritmo de variación anual, al igual que en diciembre. De esta manera se revierte la tendencia decreciente que mostró este indicador a lo largo de todo el 2009, haciendo que las ventas se mantuvieran en un nivel estable. Esta situación puede indicar que la caída en el nivel de actividad alcanzó un piso, y que el ciclo comienza su fase ascendente nuevamente.

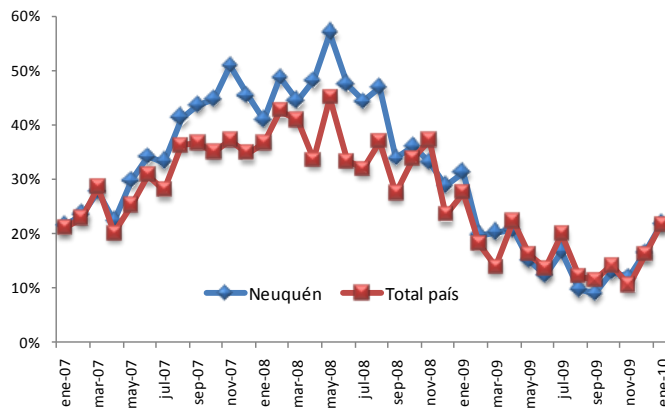
Durante el primer mes del año, las ventas en supermercados totalizaron \$ 158,1 millones en la provincia de Neuquén. Al comparar con el mes de diciembre, se observa una caída en las mismas que alcanzó al -13,6%. En este caso, dicha variación resulta normal, debido al fuerte incremento que se registra en la actividad durante el mes de diciembre, producto de las fiestas de fin de año.

Por otra parte, se puede apreciar una recuperación en el ritmo de crecimiento en términos anuales. Al comparar con el mismo mes del año anterior, se obtiene una tasa de variación de 21,8%, la cual representa el mayor aumento en los últimos 12 meses. El siguiente gráfico muestra que, luego de que durante el año pasado las ventas se mantuvieron estables, en el comienzo del 2010 parece que las mismas comienzan a recuperarse, incrementando su ritmo de variación.



Fuente: Subsecretaría de Ingresos Públicos, en base a INDEC

Tasa de variación anual de las ventas a precios corrientes



Fuente: Subsecretaría de Ingresos Públicos, en base a INDEC

Este gráfico pone en evidencia lo anteriormente comentado. Allí se aprecia una fuerte desaceleración en la tasa de crecimiento de las ventas desde mediados de 2008. Este resultado fue producto de la caída en el nivel de actividad generado por la crisis internacional, que impactó sobre el nivel de consumo de la provincia. Luego, hacia fines del año pasado dicha tasa alcanzó un piso, para volver a acelerarse en diciembre y enero. De esta manera, parece que el nivel de actividad

comenzó a recuperarse a partir de comienzos de año, al observarse un incremento en la actividad comercial.

Si estos resultados se corrigen por la evolución del nivel de precios correspondiente a la encuesta de supermercados, que en enero registró una variación anual del 7,4%, se obtiene el crecimiento en términos reales, es decir, en el volumen de ventas. Al realizar dicha corrección, se observa que entre enero de 2010 y el mismo mes del año anterior, las ventas en términos reales se incrementaron un 14,4%.

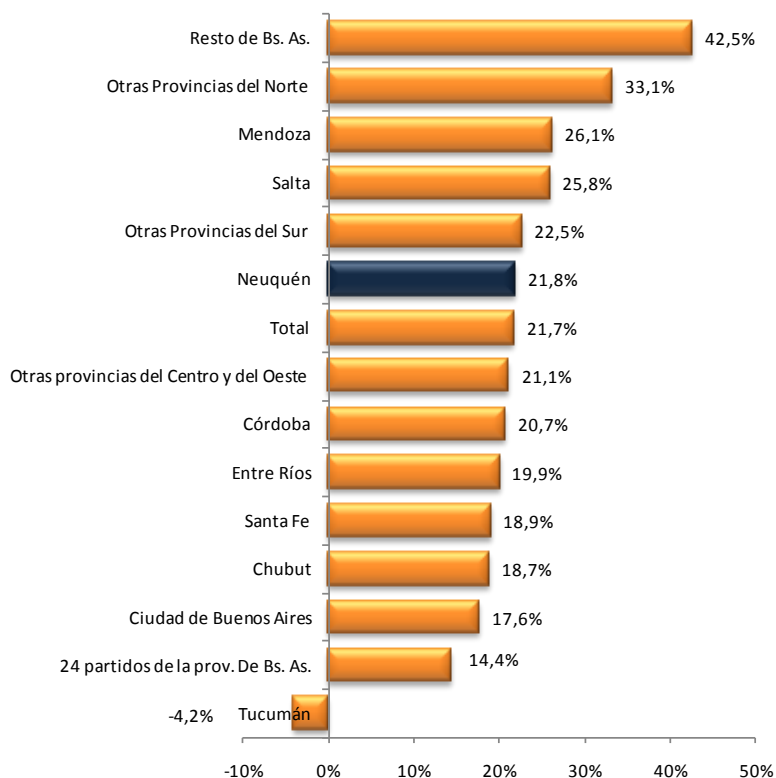
Por último, durante el último año, la superficie del área de ventas relevada se incrementó un 3,7%. Como consecuencia, si se analiza la evolución de las ventas por m<sup>2</sup> entre enero de 2010 y el mismo mes del año pasado, se observa un crecimiento del 17,5%, al pasar de \$1.770 a \$2080. En este caso se aprecia mejor la recuperación de las ventas, ya que entre agosto y noviembre de 2009 se registró una caída en términos anuales, volviendo a mostrar un resultado positivo en diciembre.

En lo que respecta a las ventas para el total del país, se observa una evolución similar a la mencionada para el caso de Neuquén. Luego de que durante el año pasado se observara cierta estabilidad, las mismas vuelven a acelerarse en los últimos dos meses, rompiendo con la tendencia que se venía registrando. Así, en enero, las ventas para el conjunto de provincias fueron de \$4.669,6 millones. Como se mencionó, por cuestiones estacionales, se produjo una caída en relación al mes de diciembre, la cual alcanzó al -15,7%. Por otro lado, al comparar con el mismo mes de 2009, se obtiene un incremento en el total de ventas similar al de Neuquén, y que asciende al 21,7%.

En términos de ventas por m<sup>2</sup>, se obtuvo un valor de \$1.859, lo que implica un aumento del 18% en relación a enero de 2009. De esta manera, el volumen de ventas en la provincia de Neuquén representa el 3,4% del total nacional.

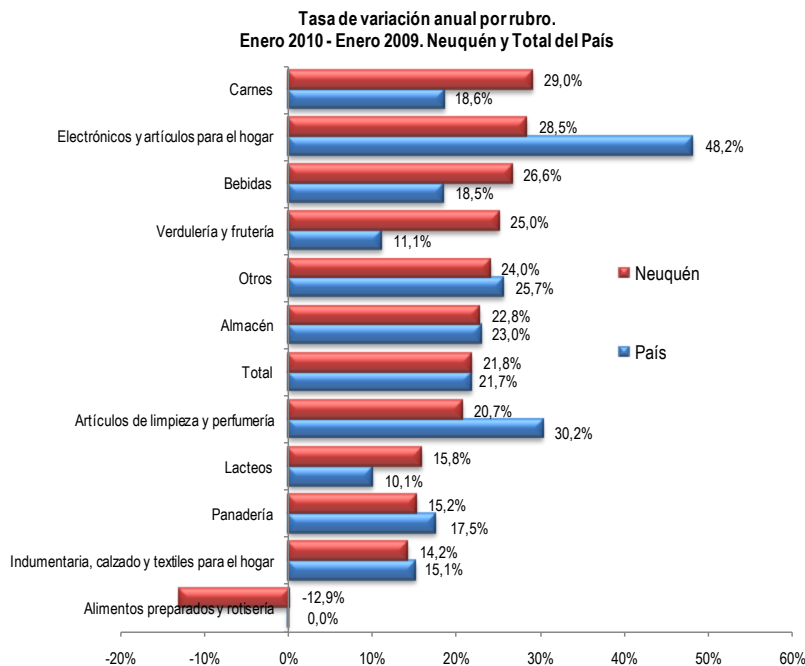
Al analizar el comportamiento en las restantes provincias se puede observar también una recuperación en la evolución de las ventas, en prácticamente todas ellas. Solo se registra un caso en el cual el volumen de ventas cayó en relación al mes de enero de 2009, tanto en términos nominales como reales. El mayor crecimiento se produjo en el Resto de Buenos Aires, donde las ventas mostraron un incremento de 42,5% en términos anuales. A esta le siguieron Otras provincias del norte con una tasa de variación del 33,1% y Mendoza con el 26,1%. En el otro extremo, la provincia de Tucumán fue la única donde cayeron las ventas, alcanzando la misma al -4,2%. En el siguiente gráfico se pueden ver las variaciones en el resto de las provincias.

### Tasa de crecimiento anual de las ventas por jurisdicción Enero 2010 – Enero 2009



Fuente: Subsecretaría de Ingresos Públicos, en base a INDEC

## Ventas por rubros



Fuente: Subsecretaría de Ingresos Públicos, en base a INDEC

Neuquén, y a su vez es el único que no mostró un aumento a nivel nacional. Este corresponde a los Alimentos preparados y rotisería, que entre enero de 2010 y el mismo mes de 2009 se redujo un -12,9% en Neuquén, mientras que se mantuvo sin cambios para el total del país. Las variaciones en las ventas por grupo de artículo para el conjunto de provincias pueden verse en el gráfico.

En función de las tasas de crecimiento de los diferentes rubros y del peso relativo de cada uno en el total, se puede analizar la contribución al crecimiento total de cada conjunto de artículos. Dada su alta participación y a pesar de no registrar una elevada tasa de crecimiento, el rubro Almacén es el que explica la mayor parte del aumento. El mismo es responsable de 4,8 puntos, es decir, uno de cada cinco pesos del crecimiento total. En segundo lugar se encuentra el rubro Carnes, con 3,8 p.p. seguido por Otros, el cual aportó otros 3,2 puntos. De esta manera, estos tres grupos de artículos explican más de la mitad del incremento anual de las ventas.

Al analizar las ventas por rubros, se puede observar una importante diferencia en la evolución de las mismas en Neuquén y el total del país. Este resultado puede verse en el siguiente gráfico.

En el mismo se observa que el rubro que muestra el mayor crecimiento, en Neuquén, es el correspondiente a las Carnes. El mismo muestra un crecimiento anual que alcanza a 29%. En segundo lugar se ubican los Electrodomésticos, con una tasa de variación anual del 28,5%. En el otro extremo, se puede ver que un solo rubro registra una caída anual en