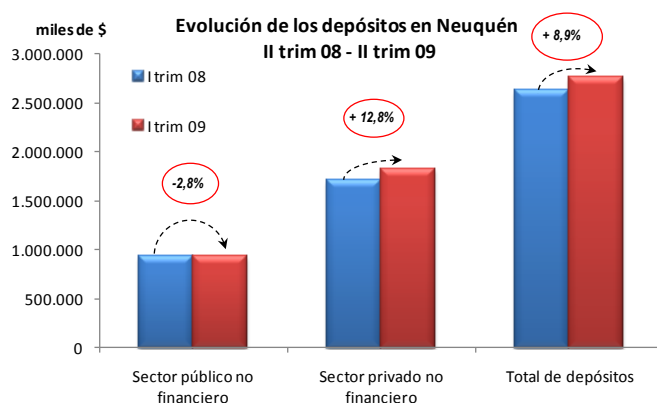


## INFORMACIÓN DEL SECTOR FINANCIERO II TRIMESTRE 2009

El BCRA publica con una periodicidad trimestral, información referida a las principales variables financieras desagregadas para las diferentes provincias. Los datos referidos al segundo trimestre de 2009 continúan reflejando el impacto de la crisis internacional sobre el sector financiero. La desaceleración del nivel de actividad, sumada al aumento de la incertidumbre sobre el futuro, produjo una considerable reducción en el ritmo de crecimiento de los agregados financieros de la región. Las tasas de interés mostraron subas generalizadas.

### Evolución de los préstamos y depósitos



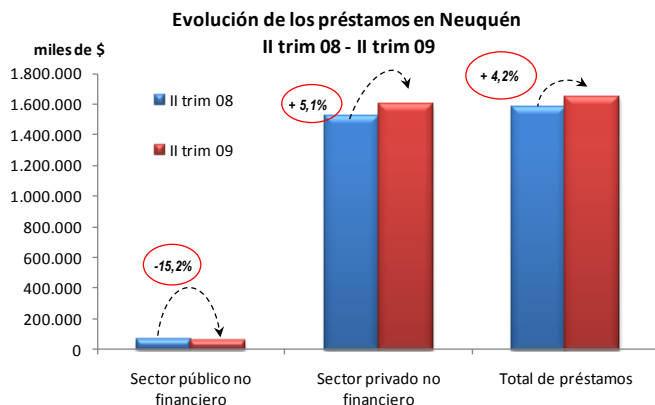
Fuente: Subsecretaría de Ingresos Públicos, en base a B.C.R.A.

En el segundo trimestre de 2009, los depósitos en el sistema financiero de la provincia de Neuquén ascendieron a \$2.895,2 millones. Del total, un 36,4% corresponden al sector público no financiero (SPuNF), mientras que el 63,6% restante pertenece al sector privado no financiero (SPrNF).

Al analizar su evolución, se observa una recuperación en el crecimiento durante los últimos dos trimestres, luego de que los mismos perdieran dinamismo entre mediados de 2007 y fines de 2008. En efecto, los depósitos crecieron entre el segundo trimestre de 2009 y el mismo del

año anterior un 8,9%, casi duplicando la tasa del primer trimestre. En cuanto a sus componentes, los correspondientes al SPuNF aumentaron, en dicho período, un 2,8%, mientras que los del SPrNF lo hicieron en un 12,8%. De esta manera, los primeros aportaron 1,1 puntos porcentuales al crecimiento total, y los segundos lo hicieron con los 7,8 puntos restantes. Así, puede verse que los depósitos se incrementaron principalmente como consecuencia del aporte del sector privado.

Por otra parte, en relación al trimestre previo, el total de depósitos mostró un crecimiento del 5%, siendo en este caso, producto de una variación del 13,1% en los del sector público y del 0,8% en el caso del privado. En cuanto a la moneda en que se encuentran, los más dinámicos resultaron los realizados en moneda extranjera, que registraron una variación anual del 72,1%, explicada casi en su totalidad por el sector privado, ya que su participación en los mismos es del 96%. Por otra parte, el crecimiento correspondiente a los depósitos en pesos fue del 3,5%. Aquí puede verse que como consecuencia de la crisis actual se produjo un cambio hacia depósitos en moneda extranjera, ya que de los 8,9 puntos de variación anual, 5,7 corresponden a estos últimos, mientras que los realizados en pesos solo explican 3,2 p.p. Es decir, el 63% del crecimiento en los depósitos es explicado por los correspondientes a moneda extranjera.



Fuente: Subsecretaría de Ingresos Públicos, en base a B.C.R.A.

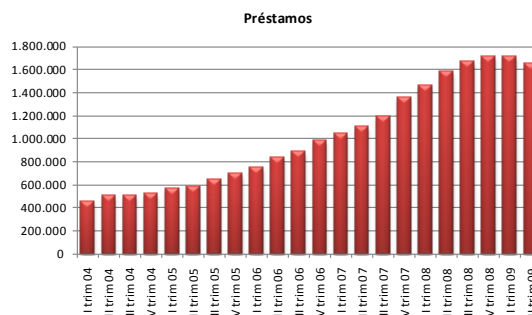
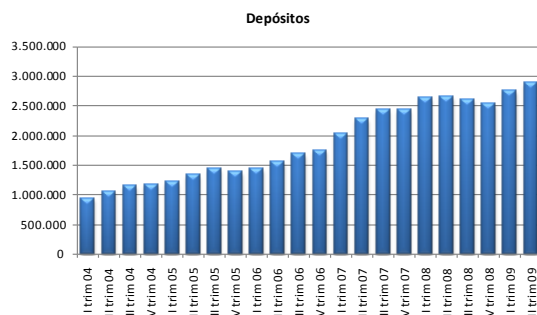
En lo que respecta a los préstamos, se observa una mayor concentración en manos del sector privado, en comparación al resultado obtenido para los depósitos. En este caso, el sector público solo representa el 3,3% de los mismos. Este porcentaje viene disminuyendo de manera constante desde un máximo alcanzado hacia el año 2003, cuando representaba el 26%. De esta manera, el sector privado alcanzó una participación del 96,7% durante este período.

Durante el segundo trimestre, el volumen de préstamos alcanzó los \$1.646,2 millones, lo que marca un crecimiento del 4,2% en relación al

mismo período de 2008, lo que vuelve a marcar una desaceleración en la tasa de crecimiento de los mismos. El mismo fue producto de una caída en los correspondientes al sector público, cuyo volumen se redujo en casi \$10 millones, lo que representa una variación negativa del -15,2%. Por otra parte, el sector privado incrementó su stock en 5,1% durante el último año. De esta manera, el SPPrNF contribuyó con 4,9 puntos al crecimiento, mientras que el SPuNF lo hizo con -0,6 p.p.

Aquí también se aprecia una mayor dinámica de este indicador en moneda extranjera, en comparación a los préstamos realizados en pesos. En el primer caso, se registró una tasa de variación positiva del 26,4%, la cual corresponde en su totalidad al sector privado. El crecimiento observado en moneda local alcanzó al 3,3%, y también se explica en su totalidad por el SPPrNF.

Si bien se observó un crecimiento anual positivo, el impacto de la crisis internacional produjo una menor liquidez en el sector financiero, que junto a la caída en el nivel de actividad, generó una reducción trimestral en el volumen de préstamos por primera vez desde el segundo trimestre de 2003. Así, durante este período, los préstamos cayeron, en relación al trimestre previo, un -3,9%, producto tanto de una menor colocación hacia el sector público (-8,5%) como hacia el privado (-3,7%). Los siguientes gráficos muestran la evolución de los préstamos y depósitos, en moneda corriente, durante los últimos cinco años.



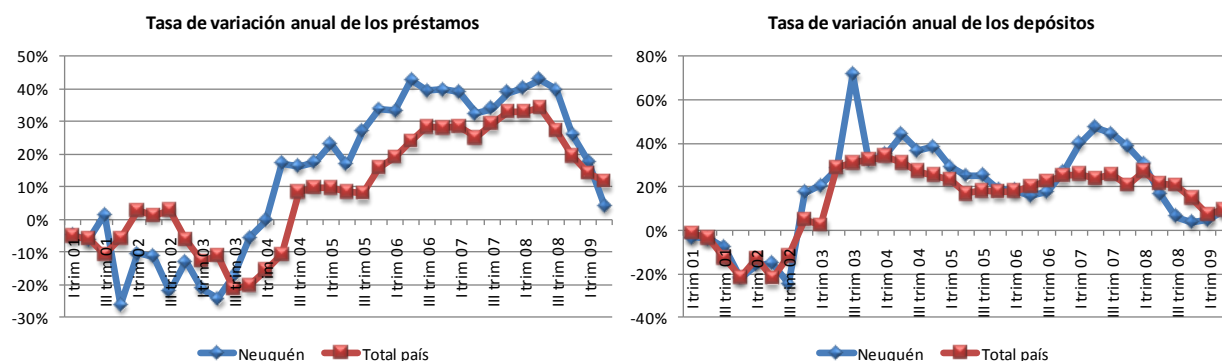
Fuente: Subsecretaría de Ingresos Públicos, en base a B.C.R.A.

De esta manera, el volumen total de negocios financieros en la provincia ascendió, durante el segundo trimestre de 2009, a \$4.541 millones, es decir, casi \$304 millones más que hace un año. Esto marca un crecimiento anual de 7,2%.

Comparando con el trimestre anterior, y a diferencia de lo que ocurría en los períodos anteriores, cuando el crecimiento en el volumen de negocios se desaceleraba a causa de un menor crecimiento en los depósitos, mientras que los préstamos se mantenían con un crecimiento firme, es este último trimestre se observa una caída en los préstamos, mientras que los depósitos se incrementaron. Así, el total de negocios financieros creció 1,6% en comparación con el primer trimestre, donde los depósitos contribuyeron con 3,1 puntos positivos, mientras que los préstamos lo hicieron con -1,5 puntos porcentuales.

En lo que respecta a la evolución de los préstamos y depósitos en el total de país se observa una evolución similar a la verificada en la provincia para los segundos, mientras que los primeros crecieron a un mayor ritmo para el conjunto de provincias. En el caso de los préstamos, los mismos ascendieron a \$146.816,9 millones, con un crecimiento anual del 11,7%. Por otra parte, los depósitos totalizaron \$255.020,8 millones, lo que marca una variación del 9,6%.

En los siguientes gráficos se observa la evolución de la tasa de crecimiento anual de los préstamos y depósitos, tanto en Neuquén como en el total del país. Allí se observa el impacto de la crisis financiera internacional sobre este sector. Si bien, tanto los préstamos como los depósitos continúan creciendo, su ritmo se desaceleró de manera importante a partir de mediados del año pasado. Este momento coincide con el comienzo del conflicto con el sector rural, y la posterior profundización de la crisis internacional, que afectó el nivel de actividad en general y este sector en particular.

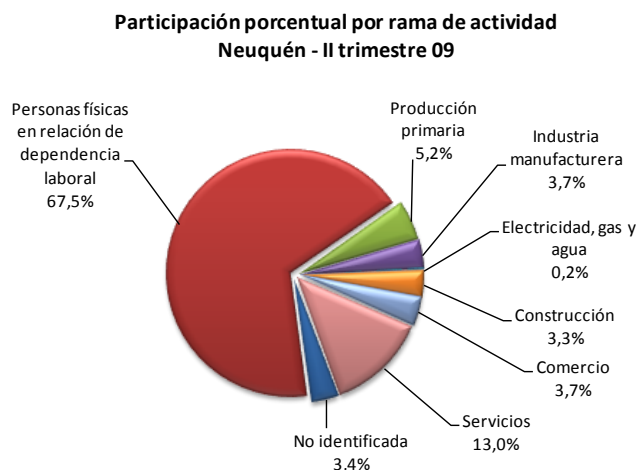


Fuente: Subsecretaría de Ingresos Públicos, en base a B.C.R.A

Los valores obtenidos para el segundo trimestre de 2009, arrojan un coeficiente de préstamos a depósitos de 0,57, por debajo de los 0,62 del primero. Es decir, por cada peso depositado, vuelven al sistema en forma de préstamos, 57 centavos. Este valor se encuentra muy por debajo de los valores previos a la crisis de la convertibilidad, cuando llegó a ubicarse en 1,05 y es la segunda caída consecutiva, luego de cinco trimestres.

## Préstamos por actividad<sup>1</sup>

Al analizar la evolución de los préstamos desagregados según el sector de actividad al que van dirigidos, puede verse que existe una fuerte concentración de los mismos, así como una dinámica diferente en cada uno. Según la última información, los mismos registraron un crecimiento del 0,9% en términos anuales, aunque se obtuvieron valores muy disímiles entre las distintas ramas de actividad.



Fuente: Subsecretaría de Ingresos Públicos, en base a B.C.R.A

Una primera característica bien marcada que presentan los créditos del sistema financiero de la provincia, es la fuerte concentración de los mismos, la cual se viene acentuando en los últimos años. El sector más representativo es el correspondiente a las personas físicas en relación de dependencia laboral, el cual se encuentra muy vinculado al consumo. El mismo absorbe el 67,5% de la oferta crediticia total, lo que implica un aumento de 1,1 puntos en relación al valor obtenido durante el primer trimestre, y casi 4 puntos superior al de hace un año. Este sector viene incrementando su participación de manera sostenida desde fines de 2007, y en la actualidad alcanza

su mayor valor de la serie. El incremento en la participación de este sector tiene como contrapartida una reducción en el porcentaje de préstamos destinados al sector servicios. El mismo viene perdiendo peso desde fines de 2007. En ese momento, esta rama absorbía el 25% del volumen de préstamos, y a partir de allí, este valor comienza a caer, hasta ubicarse en el 13% actual.

En lo que respecta al resto de actividades, las mismas mantienen una participación relativamente estable, que oscila el 3,5%, salvo por el sector de electricidad, gas y agua, cuyo porcentaje fue siempre inferior al 1%.

<sup>1</sup> El valor total de préstamos así como su tasa de crecimiento en este apartado difieren del registrado en el correspondiente a los préstamos y depósitos según sector debido a que en los primeros se incluyen los intereses devengados, mientras que para la serie de préstamos y depósitos según sector, no se incluyen.

En el siguiente cuadro puede verse la evolución de los préstamos según sector de actividad durante el último año.

**Préstamos por sector de actividad, variación anual y contribución al crecimiento – Neuquén  
II trimestre 08 – II trimestre 09**

Rama de actividad	En miles de pesos		var absoluta a/a	var % a/a	Contribución al crecimiento en p.p.
	II trim 08	II trim 09			
No identificada	43.731	57.402	13.671	31,3%	0,8
Personas físicas en relación de dependencia laboral	1.058.732	1.131.093	72.361	6,8%	4,4
Producción primaria	76.001	86.793	10.791	14,2%	0,7
Industria manufacturera	59.818	61.541	1.724	2,9%	0,1
Electricidad, gas y agua	3.734	2.793	-942	-25,2%	-0,1
Construcción	51.280	55.595	4.316	8,4%	0,3
Comercio	75.487	62.191	-13.296	-17,6%	-0,8
Servicios	291.273	217.842	-73.431	-25,2%	-4,4
Total de actividades económicas	1.660.059	1.675.253	15.194	0,9%	0,9

Fuente: Subsecretaría de Ingresos Públicos, en base a B.C.R.A

Del cuadro se desprende que existe una gran heterogeneidad en cuanto a la evolución del destino de los fondos. De los siete sectores que se presentan, en cuatro de ellos se produjo un incremento anual, mientras que en los tres restantes se observó una caída.

Entre las que presentaron un aumento, se destaca los destinados a la producción primaria, presentando la mayor tasa de variación. La misma fue, entre el segundo trimestre de 2009 y el mismo período de 2008 del 14,2%. Por otra parte, al comparar con el trimestre anterior, se obtiene una reducción del -22,6%, cortando de esta manera, cinco trimestres consecutivos de incrementos. Si bien este sector se ubica en tercer lugar en cuanto a su peso en el total, representa solo el 5,2%, por lo que su efecto sobre el total es limitado.

Dicho resultado fue producto de una mayor financiación a la Agricultura, especialmente los destinados a los cultivos industriales, que se incrementaron un 68% anual, siendo el rubro que más explica la variación total. Dentro de esta rama de actividad, resulta importante destacar la reducción que se produjo en el rubro Minas y canteras. Esta fue del -53,7% anual, producto de una caída del -88% en los destinados a la Extracción de carbón y lignito, que fue en parte compensado por el incremento del 57% en los préstamos para la Extracción de petróleo crudo y gas.

En segundo lugar en cuanto a crecimiento anual, se ubicó el rubro Construcción, con una tasa de variación del 8,4%, seguida por los destinados a las personas físicas en relación de dependencia laboral, cuyo aumento fue del 6,8%. Como se mencionó, este rubro representa casi el 70% del total, lo que dada su variación, aportó 4,4 puntos porcentuales al crecimiento total, siendo el de mayor contribución.

Por último, los préstamos dirigidos a la Industria manufacturera crecieron durante el último año un 2,9%. Esta variación se explica principalmente por el incremento en el financiamiento para la Elaboración de bebidas, que mostró un crecimiento del 62% durante el último año. Este fuerte aumento se vio compensado

en parte por la caída producida en el rubro Otros, que presentó una tasa de variación de -32%. Esta última se explica por el menor crédito para los productos destinados a la refinación de petróleo, el que se redujo un -68% y los dirigidos a la fabricación de papel y productos de papel, lo que cayeron un -19,8%.

Entre los sectores que presentan una tasa de variación anual negativa se destacan el de electricidad, gas y agua, junto a los servicios, que en ambos casos presentan una caída del -25,2%. En el caso de los primeros, el resultado es explicado casi en su totalidad por el menor stock correspondiente a la generación, transporte y distribución de energía eléctrica, que presentó una tasa del -27,5%.

En el caso de los servicios, la reducción en el stock de préstamos es consecuencia, como viene sucediendo hace varios trimestres, de la menor financiación hacia la actividad de intermediación financiera. Aquí, los préstamos destinados a las Entidades financieras autorizadas por el Banco Central cayeron -98,4%, lo que sumado a la reducción en Otros servicios financieros, explican más de la mitad de la variación total. También resultó importante la reducción en el rubro Administración pública, defensa y seguridad social obligatoria, con una caída anual del -16,8%.

El otro sector que experimentó una contracción en el stock de préstamos fue el Comercio, reduciéndose un -17,6%. Aquí, se observó un aumento en los créditos para el comercio mayorista del 27% que fue más que compensado por un menor financiamiento hacia el sector minorista, del -33%.

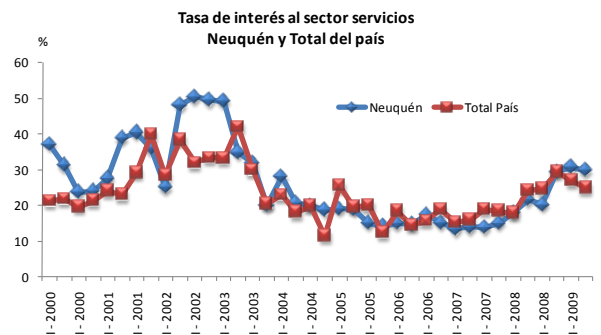
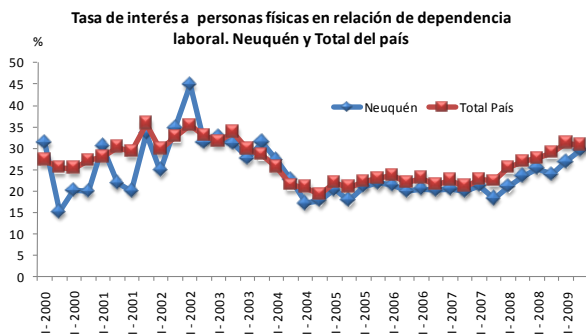
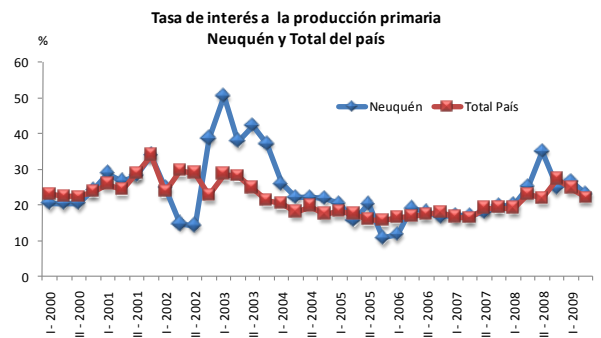
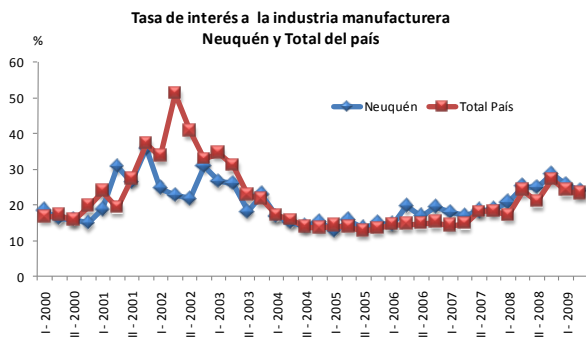
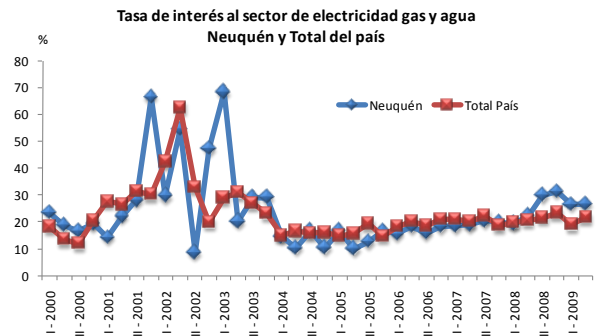
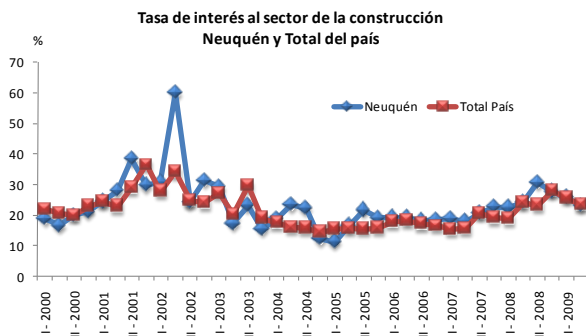
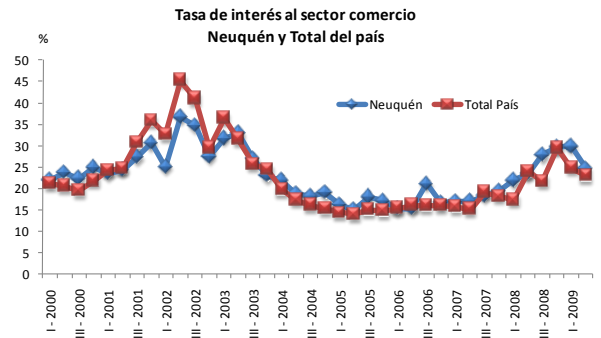
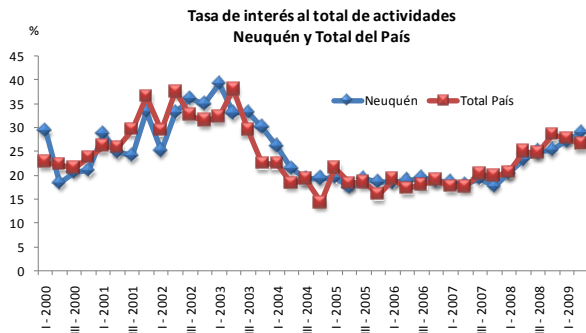
En lo que se refiere a las tasas de interés, se puede observar un importante aumento en varios de los sectores de actividad, en términos anuales. A nivel general, la tasa de interés promedio se incrementó 5,67 p.p. en relación al mismo trimestre del año anterior, principalmente como consecuencia del aumento verificado en la correspondiente a las personas físicas y al sector Servicios, dada su gran participación relativa.

La tasa de interés anual promedio para el conjunto de actividades se ubicó durante el segundo trimestre en 28,86%. La misma se incrementó 1,63 puntos en relación al trimestre anterior, luego de haber registrado un incremento durante el primer trimestre de 1,94 puntos.

A nivel de los diferentes sectores se aprecia una gran heterogeneidad, tanto en los niveles como en la evolución trimestral de las tasas promedio. Así, para el sector servicios, la tasa se ubicó en el 29,9%, siendo la de mayor aumento en relación al año anterior, alcanzando la misma a 8,3 puntos porcentuales. Otro de los sectores donde se produjo un aumento, es el correspondiente a las personas físicas, donde la tasa se incrementó 6,05 puntos para ubicarse en 29,57%.

La evolución de las diferentes tasas de interés y su comparación con las correspondientes al total del país se muestran en los siguientes gráficos. En ellos se puede ver el progresivo aumento de las mismas, en relación a la evolución de la misma a nivel nacional. También se puede observar que, tomando la tasa promedio del conjunto de actividades, la referida a Neuquén se ubica ligeramente por encima de su contraparte nacional.

### Evolución del a Tasa de interés por sector de actividad – Neuquén y Total del País



Fuente: Subsecretaría de Ingresos Públicos, en base a B.C.R.A

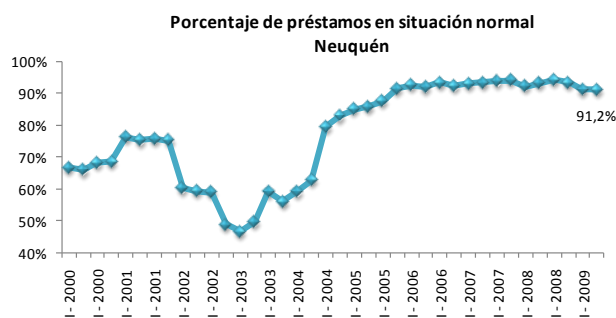
**Tasa de interés promedio ponderada por monto, por sector de actividad, según provincia – II trimestre 2009**

Localidad	Personas físicas en relación de dependencia laboral	Producción primaria	Industria manufacturera	Electricidad, gas y agua	Construcción	Comercio y reparaciones	Servicios	Total de actividades económicas
Total país	30,76	22,04	23,12	21,76	23,34	22,87	24,90	26,48
Capital Federal	30,79	22,99	23,46	21,27	23,72	21,65	23,97	25,73
Total provincia de Bs As	33,54	19,72	23,20	22,06	22,80	23,66	27,61	28,65
Gran Bs As	34,11	26,44	22,24	23,71	22,53	24,83	27,05	30,18
Resto de Bs As	32,77	18,92	25,38	22,20	22,89	22,27	28,17	27,08
Catamarca	27,13	32,03	26,00	30,00	40,04	26,78	29,79	27,85
Córdoba	30,42	20,76	21,46	22,41	24,09	23,41	25,08	25,13
Corrientes	29,06	25,52	26,71	19,26	29,86	26,85	25,05	27,31
Chaco	25,32	19,89	21,37	23,02	15,69	20,74	25,87	23,50
Chubut	28,59	23,59	27,54	28,22	20,80	24,58	26,25	27,64
Entre Ríos	29,66	24,14	24,45	28,84	22,88	25,11	32,04	27,90
Formosa	28,95	28,88	24,96	0,00	29,92	26,32	19,88	28,42
Jujuy	29,34	20,37	25,99	21,84	24,01	25,02	29,12	28,47
La Pampa	21,16	25,30	24,08	28,76	25,26	25,42	28,04	24,10
La Rioja	28,27	23,42	28,97	20,11	35,31	27,56	25,56	27,64
Mendoza	29,95	22,27	21,46	31,70	25,39	25,45	28,77	27,86
Misiones	28,93	23,02	20,52	23,64	25,90	23,59	24,85	26,87
<b>Neuquén</b>	<b>29,57</b>	<b>23,08</b>	<b>23,92</b>	<b>26,69</b>	<b>23,07</b>	<b>24,63</b>	<b>29,90</b>	<b>28,86</b>
Río Negro	24,87	26,84	24,18	18,87	27,72	27,10	31,57	26,12
Salta	30,47	26,37	22,94	26,93	20,95	26,00	28,70	28,57
San Juan	33,80	22,88	27,09	16,27	22,91	26,61	30,89	31,11
San Luis	33,03	21,77	25,01	28,56	25,76	28,99	27,27	30,66
Santa Cruz	30,26	28,72	23,62	28,34	33,46	29,72	42,46	31,97
Santa Fe	29,56	22,26	21,20	34,39	22,15	23,67	25,07	25,43
Santiago del Estero	32,00	27,38	22,77	10,29	32,11	27,56	31,06	31,11
Tierra del Fuego	30,77	22,61	25,42	0,00	31,67	27,67	27,54	29,37
Tucumán	29,78	24,01	26,13	24,80	23,14	23,09	25,93	27,85

Neuquén se ubica con la séptima mayor tasa anual promedio, la cual se ubicó en 28,86%. Chaco fue la provincia que registró la tasa más baja, al igual que el trimestre previo, siendo la misma de 23,5%. En el otro extremo, Santa Cruz posee la mayor tasa promedio, que se ubica en el 31,97% para el total de actividades.

La mejor posición de Neuquén tiene que ver con la tasa para el comercio. Esta fue en el segundo trimestre de 2009 de 24,63%, ubicándose en la décima posición. También se observa una importante brecha entre la menor y mayor tasa promedio registrada para las diferentes actividades. Esta brecha asciende a 30 puntos porcentuales. La menor se presenta para el rubro electricidad, gas y agua, para la provincia de Santiago del Estero, donde la misma fue de 10,3%, mientras que la mayor se ubicó en Santa Cruz, para los Servicios, donde la tasa promedio para el segundo trimestre ascendió a 42,5%.

En cuanto a la morosidad de los préstamos se observa que la misma se mantuvo entre el primer y segundo trimestre de 2009. En los últimos años, el porcentaje de préstamos en situación normal se ubicó en un promedio del 94%. Este valor cayó hacia comienzos de año, manteniéndose hasta mitad de 2009. La mayor morosidad se encuentra en la industria manufacturera, que alcanzó al 12,2%, seguida por la construcción con el 11,2%. En el otro extremo se encuentra el sector de Electricidad, gas y agua, cuyo porcentaje de préstamos en situación irregular alcanza solo al 0,5%.



### Préstamos y depósitos por localidad – Provincia de Neuquén En miles de pesos

Localidad	II trimestre 08		II trimestre 09		Variación % a/a		Contribución al crec. En p.p.		Coef. Prést/Dep
	Préstamos	Depósitos	Préstamos	Depósitos	Préstamos	Depósitos	Préstamos	Depósitos	
NEUQUEN	1.579.127	2.657.875	1.646.164	2.895.232	4,2%	8,9%	4,2	8,9	0,57
CONFLUENCIA	1.357.016	2.399.539	1.379.153	2.602.794	1,6%	8,5%	1,4	7,6	0,53
CUTRAL CO	62.833	97.451	70.998	104.857	13,0%	7,6%	0,5	0,3	0,68
NEUQUEN	1.231.752	2.223.681	1.232.743	2.401.491	0,1%	8,0%	0,1	6,7	0,51
OTRAS LOCALIDADES	62.431	78.406	75.413	96.446	20,8%	23,0%	0,8	0,7	0,78
LACAR	44.333	65.762	56.496	65.364	27,4%	-0,6%	0,8	0,0	0,86
SAN MARTIN DE LOS ANDES	44.333	65.762	56.496	65.364	27,4%	-0,6%	0,8	0,0	0,86
LOS LAGOS	13.760	23.879	14.027	23.567	1,9%	-1,3%	0,0	0,0	0,60
VILLA LA ANGOSTURA	13.760	23.879	14.027	23.567	1,9%	-1,3%	0,0	0,0	0,60
ZAPALA	63.506	69.775	75.881	86.375	19,5%	23,8%	0,8	0,6	0,88
ZAPALA	63.506	69.775	75.881	86.375	19,5%	23,8%	0,8	0,6	0,88
OTROS DEPTOS./LOCAL. NO PUBLICABLES	100.513	98.921	120.608	117.131	20,0%	18,4%	1,3	0,7	1,03

Fuente: Subsecretaría de Ingresos Públicos, en base a B.C.R.A

En relación a la distribución regional de los préstamos y depósitos, se observa una fuerte concentración de los mismos en la capital provincial. Allí se encuentran el 78% de los préstamos y el 84% de los depósitos. Si tenemos en cuenta todo el departamento confluencia, al incluir Cutral C6 y el resto de las localidades, los valores ascienden a 86% y 90% respectivamente. Todas las localidades mostraron variaciones positivas, para los préstamos. En cambio, cuando se observa la evolución de los depósitos, surge que los mismos cayeron, durante el último año, en San Martín de los Andes y Villa La Angostura.

Resulta llamativo el coeficiente de préstamos depósitos registrado en San Martín de los Andes, que alcanza a 0,86 y el de Otros departamentos no publicables, de 1,03, es decir, que son tomadores netos de préstamos. Los datos para el resto de las localidades pueden verse en la tabla anterior.