

MERCADO AUTOMOTOR EN NEUQUÉN

Abril 2010

Durante el mes de abril el mercado automotor provincial volvió a mostrar un incremento en relación a un año atrás por tercer mes consecutivo. Este resultado es consecuencia de un mayor volumen de ventas, tanto en los patentamientos de autos cero kilómetro, como de las transferencias de vehículos usados. De esta manera, la recuperación que se vislumbraba a comienzos de año, se va consolidando a medida que pasan los meses. Por otra parte, los patentamientos acumulados durante los primeros cuatro meses vuelven a mostrar un crecimiento en relación al 2009, aunque todavía se encuentran por debajo de los registrados durante el 2008, año en que se alcanzó un récord en el nivel de inscripciones iniciales.

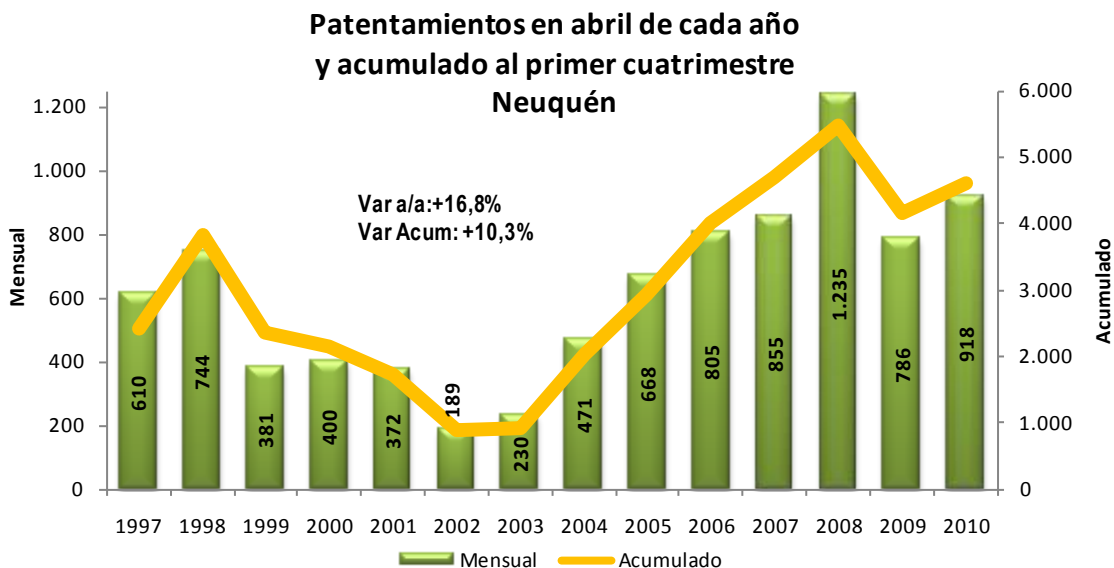
Al igual que en Neuquén, los patentamientos continúan recuperándose en el total del país. Solo una provincia presentó en abril una reducción en relación al año anterior, y si se toma en cuenta la cantidad acumulada, dicho número llega a dos. En este caso, se espera que este año el sector alcance un nivel récord de ventas, ya que a nivel país, las ventas en los primeros cuatro meses se ubican casi al mismo nivel que en 2008, máximo anterior, y continúan expandiéndose de manera sostenida.

Patentamientos

Los datos proporcionados por la Dirección Nacional de Registros de la Propiedad Automotor (DNRPA) muestran que en Neuquén se patentaron 918 vehículos durante abril. En relación al mes de marzo, se produjo una reducción del -15,9%, al patentarse 174 vehículos menos.

Por otra parte, al comparar con el mismo período del año anterior, se observa que las inscripciones se incrementaron en un total de 132 unidades, lo que representa una variación 16,8%. Si bien este resultado muestra un crecimiento anual, todavía se ubica un 25% por debajo del valor obtenido durante abril de 2008, cuando se alcanzó el máximo para este mes, siendo el mismo de 1.235 automóviles. Así, no pudo repetirse lo sucedido en marzo, cuando las ventas habían sido las mayores para dicho mes, incluso por encima de las correspondientes a 2008.

El siguiente gráfico muestra la evolución de los patentamientos en la provincia de Neuquén, tanto para el mes de abril de cada año, como para el acumulado durante los primeros cuatro meses. En el mismo se aprecia el crecimiento sostenido del sector, destacándose el año 2008, que es el único en el que se superaron las mil unidades para este mes. La crisis del año 2009 se tradujo en una fuerte caída en la venta de autos, haciendo que las mismas se ubiquen, incluso, por debajo de los tres años anteriores. Ya en 2010, el sector muestra señales de recuperación, aunque aún no alcanza los resultados obtenidos durante el año 2008, como surge de la comparación de los patentamientos acumulados.

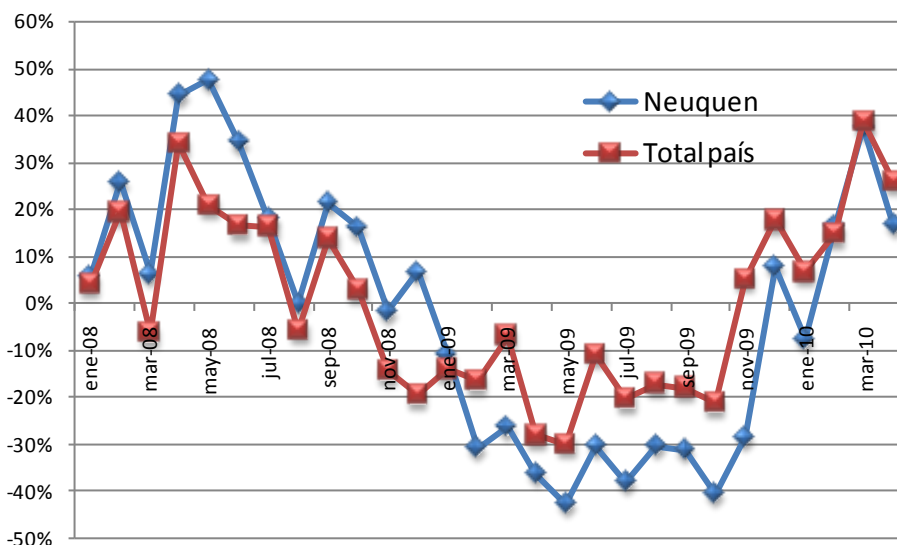


Fuente: Subsecretaría de Ingresos Públicos, en base a DNRPA

Un resultado similar al de Neuquén se obtuvo en el conjunto de provincias. Durante abril, se patentaron 51.281 vehículos en el total del país. Este valor fue un 26,1% superior al del mismo período del año anterior, lo que en valor absoluto implica un crecimiento de 10.622 automóviles. A pesar de este fuerte crecimiento, en este caso tampoco se pudo superar el registro de abril de 2008. Por otra parte, al comparar con el mes de marzo, también se observa una reducción en la cantidad de inscripciones, la que alcanzó al -10,8%.

En el siguiente gráfico se puede observar el impacto que tiene sobre las ventas, tanto a nivel provincial como nacional, las variaciones en el nivel de actividad económica. La desaceleración de la economía producida hacia fines del año 2008 y que se extendió a lo largo del año pasado, se tradujo en una importante caída de las ventas durante la mayor parte de dicho período, llevando a que la tasa de variación sea negativa durante el mismo. Ya hacia fines de 2009, la recuperación económica impacta de manera positiva, llevando a que los patentamientos vuelvan a crecer. En el caso de Neuquén, se repitió una tasa de variación positiva por tercer mes consecutivo, lo que brinda una señal de que la recuperación se consolida. Para el total del país, esto resulta incluso más firme, ya que son seis los meses seguidos en los que se registra un crecimiento anual.

Tasa de variación anual de los patentamientos Neuquén y Total país

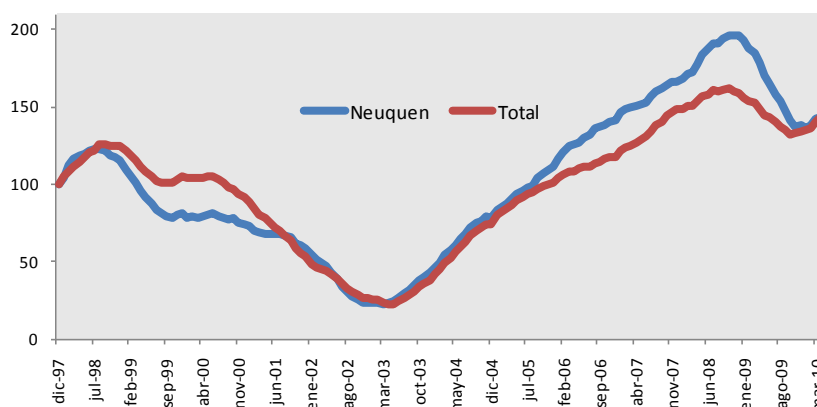


Fuente: Subsecretaría de Ingresos Públicos, en base a DNRPA

Al analizar las ventas acumuladas durante los primeros cuatro meses del año, se observa un crecimiento tanto en Neuquén como en el país. En el primer caso, las mismas ascendieron a 4.598, lo que representa

una variación positiva del 10,3% en relación al primer cuatrimestre de 2009. Por otra parte, los patentamientos acumulados en el total del país totalizaron 232.727 unidades. En este caso, en relación al mismo período de 2009, el crecimiento llegó al 19,2%. Si bien en ambos casos se registró una variación positiva, existe una diferencia entre ambos. Mientras que en Neuquén las ventas acumuladas todavía se ubican un -16,1% por debajo de las correspondientes a 2008, en el total del país el resultado es de -0,6%. Dado que dicho año marcó el récord de patentamientos, y estos resultados, se espera que para el conjunto de provincias este año se alcance un nuevo máximo, mientras que en Neuquén es necesario observar el comportamiento de los próximos meses para ver si esta tendencia se mantiene.

Indice de patentamientos -Neuquén y Total país
promedio móvil 12 meses. Base dic 97=100



Fuente: Subsecretaría de Ingresos Públicos, en base a DNRPA

Este gráfico muestra la evolución del promedio móvil de 12 meses, con el objetivo de evitar la estacionalidad que presenta esta actividad. Aquí puede verse con claridad el efecto de la crisis internacional sobre las ventas de autos, que

comenzaron a reducirse

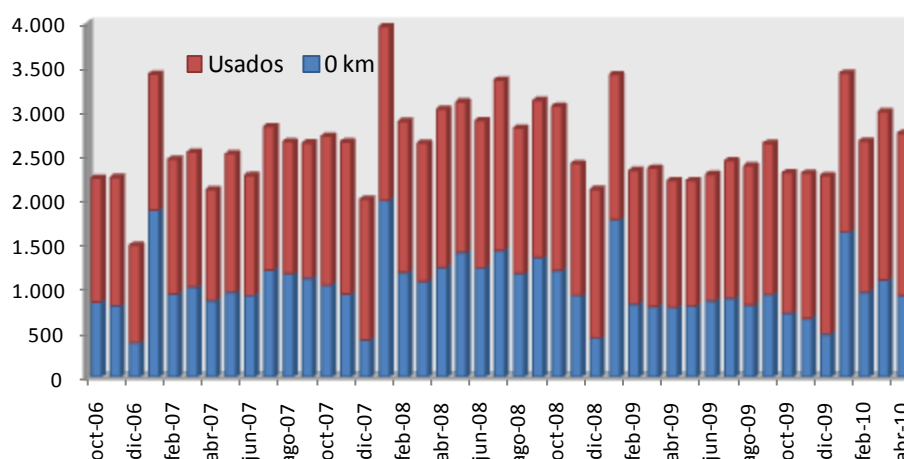
hacia fines de 2008. Como se mencionó, hacia fines de 2009 el mercado automotor comienza a desacelerar su caída, y para el total del país, en noviembre comienza a observarse un incremento en este indicador. En el caso de Neuquén, febrero marca el primer mes de aumento, luego de la caída producida entre enero de 2009 y el mismo mes de 2010. Debido al aumento producido en abril, esta serie continúa en ascenso por tercer mes consecutivo. Incluso, al comparar con la correspondiente al total del país, se observa que ambas presentan un valor de 144.

El mercado de los usados también continúa mostrando señales de recuperación. Incluso, este sector comenzó a evidenciar una mejoría antes que el de los cero kilómetros. Durante el mes de abril, se transfirieron 1.829 vehículos. De esta manera, la venta de usados se incrementó un 28,1% en términos anuales, siendo ésta la mayor tasa de variación desde abril de 2008. En cuanto a la comparación mensual, en abril se registró una caída del -3,8%.

Para el total del país, las transferencias fueron de 122.379 unidades, incrementándose un 21,6% en relación a abril del año pasado, mientras que en comparación a marzo, los mismos se redujeron un -7%. En términos acumulados, al primer cuatrimestre las transferencias aumentaron un 17,8% y 18% en Neuquén y el total del país respectivamente.

En el siguiente gráfico se observa la evolución del mercado automotor en la provincia de Neuquén durante los últimos años. Allí se ve con claridad la disminución producida durante el año pasado, tanto en los autos nuevos como usados, y la posterior recuperación en los últimos meses.

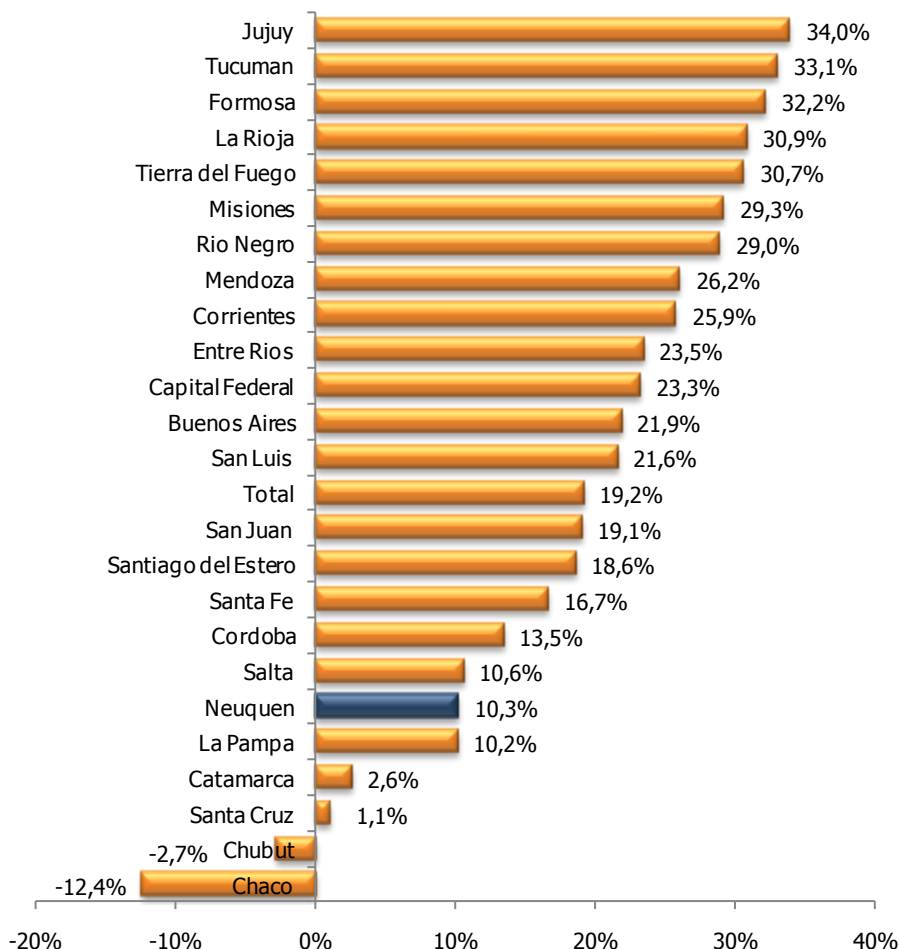
**Evolución de la venta de 0 Km y usados
Neuquén**



Fuente: Subsecretaría de Ingresos Públicos, en base a DNRPA

A nivel de cada provincia, se observa un alza generalizada en los patentamientos, al comparar con el mes de abril de 2009, donde por segundo mes sólo en el Chaco se produjo una caída anual, del -24,3%. Por otra parte, al comparar las ventas durante el primer cuatrimestre del año con las de 2009, también se aprecia un crecimiento en casi todas ellas. En este caso, solo dos provincias registran una caída en sus ventas durante los primeros cuatro meses. Estas son Chaco y Chubut. En el otro extremo, Jujuy fue la provincia que presentó el mayor incremento de las ventas en este período, con una tasa del 34%. En el siguiente gráfico se puede observar la tasa de variación anual de las diferentes provincias, para el primer cuatrimestre.

Tasa de variación anual de patentamientos. I cuatrimestre 2010 – I cuatrimestre 2009



Fuente: Subsecretaría de Ingresos Públicos, en base a DNRPA