

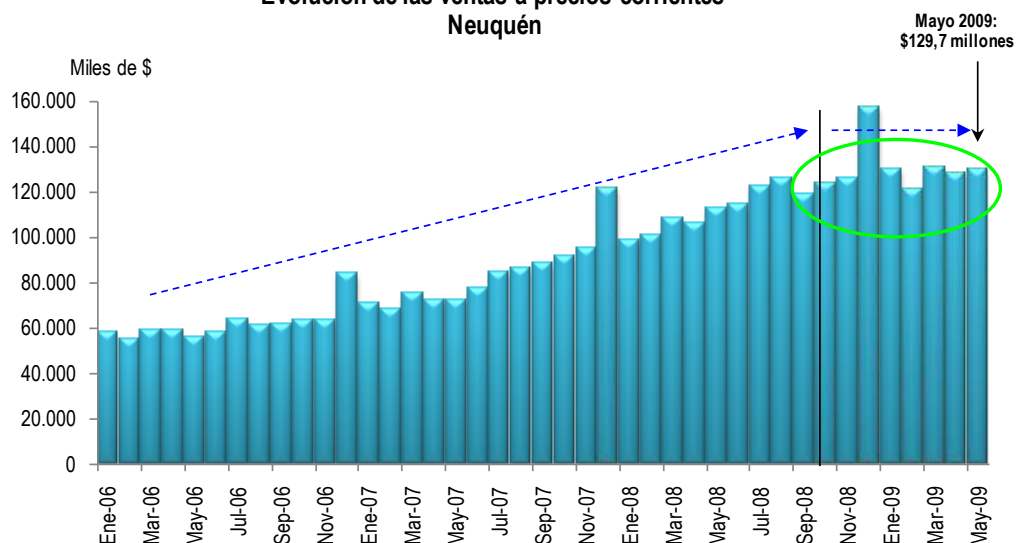
Las ventas en supermercados crecieron 15% durante mayo en la Provincia del Neuquén

La encuesta de supermercados realizada mensualmente por el INDEC, releva información sobre 69 empresas distribuidas en todo el territorio nacional. A un año de haber comenzado la desaceleración en el consumo de supermercados, no se encuentran señales claras de que se haya encontrado un piso a la caída de la tasa de crecimiento anual.

La reducción en el nivel de actividad general, junto a la incertidumbre con respecto al futuro de la economía, provocan un cambio en la conducta de los consumidores, cuyos efectos se ven reflejados en la evolución de las ventas. Este fenómeno se verificó en todas las provincias encuestadas, siendo la reducción promedio en la tasa de crecimiento de 32 puntos porcentuales.

Durante el mes de mayo, las ventas totales alcanzaron los \$129,7 millones en la provincia de Neuquén. En la comparación mensual, se observa un leve incremento del 1%. Por otra parte, en relación a mayo del año pasado, las ventas se incrementaron un total de \$17 millones, lo que implica una variación positiva del 15%. En el siguiente gráfico puede observarse la evolución de las ventas en la provincia, donde se aprecia claramente como las mismas se estabilizaron durante los últimos meses, salvo en diciembre con motivo de las fiestas, luego del crecimiento sostenido de los últimos dos años.

**Evolución de las ventas a precios corrientes
Neuquén**



Fuente: Subsecretaría de Ingresos Públicos, en base a INDEC

Por otra parte, en el total del país, las ventas alcanzaron los \$ 4.024,7 millones durante mayo. En este caso, el crecimiento mensual fue ligeramente superior al de Neuquén, ya que alcanzó a 1,4%. Al comparar con el mes de mayo de 2008, se observa un incremento de \$562 millones, lo que implica una variación positiva del 16,3%.

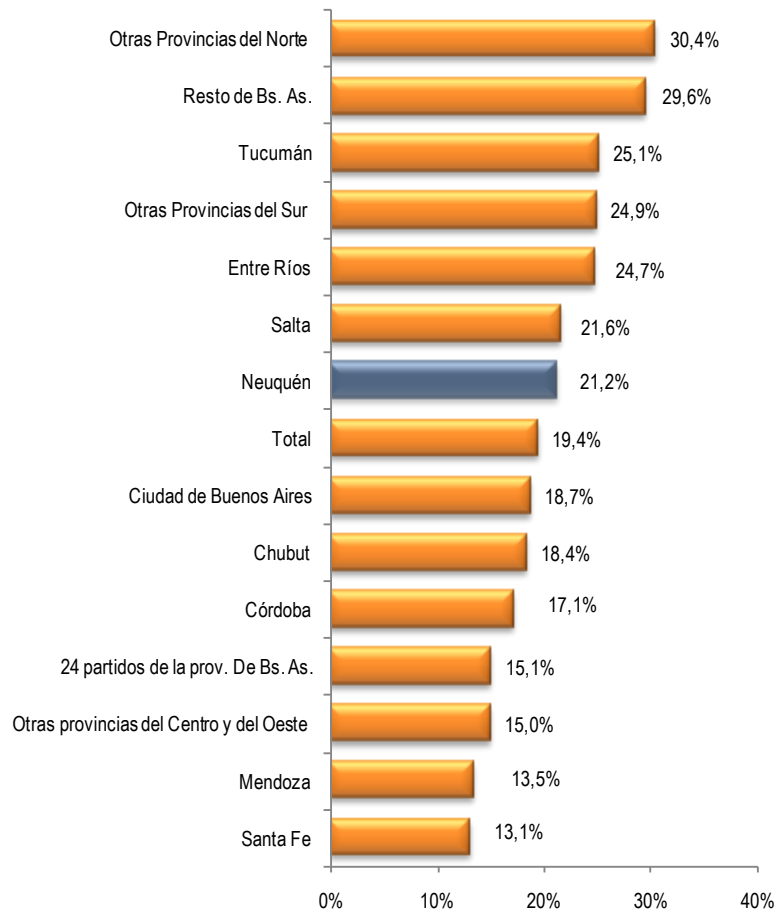
Al analizar las ventas por metro cuadrado, en Neuquén, se observa que durante mayo las mismas volvieron a mostrar un crecimiento anual positivo por segundo mes consecutivo, luego de que durante febrero y marzo mostraran una caída anual. En este caso, las ventas alcanzaron a \$ 1.769 durante mayo, y comparando con el mismo mes del año anterior, se produjo un crecimiento de 2%. La diferencia con la tasa de crecimiento de las ventas totales, 15%, se debe a un incremento en la superficie de referencia de 12,7% en dicho período. A su vez, en términos mensuales, este indicador presentó una variación positiva del 1%.

Por su parte, en el total del territorio, el dato obtenido durante abril alcanzó los \$ 1.644, con un crecimiento del 9,7% en términos anuales y del 0,9% en relación a abril de 2009.

Al comparar la evolución de las ventas totales, durante el último año, puede verse que las mismas presentan una gran disparidad entre las distintas provincias. Así, entre la de mayor y la de menor crecimiento, se obtiene una brecha superior a los 20 puntos porcentuales. Por un lado, el Resto de Buenos Aires, con una variación interanual del 32,2% se ubicó, por cuarto mes consecutivo, en primer lugar, mientras la menor variación anual, se registró en los 24 partidos de la provincia de Buenos Aires, donde el crecimiento fue del 11,9%.

Por último, las ventas totales acumuladas en el primer cuatrimestre del año se incrementaron en términos anuales un 21,2% en la provincia de Neuquén, y un 19,4% para el total del país. El siguiente gráfico muestra los valores para el resto de las provincias del país.

Tasa de crecimiento anual de las ventas acumuladas por jurisdicción Mayo 09 - Mayo 08



Fuente: Subsecretaría de Ingresos Públicos, en base a INDEC

Ventas por rubros

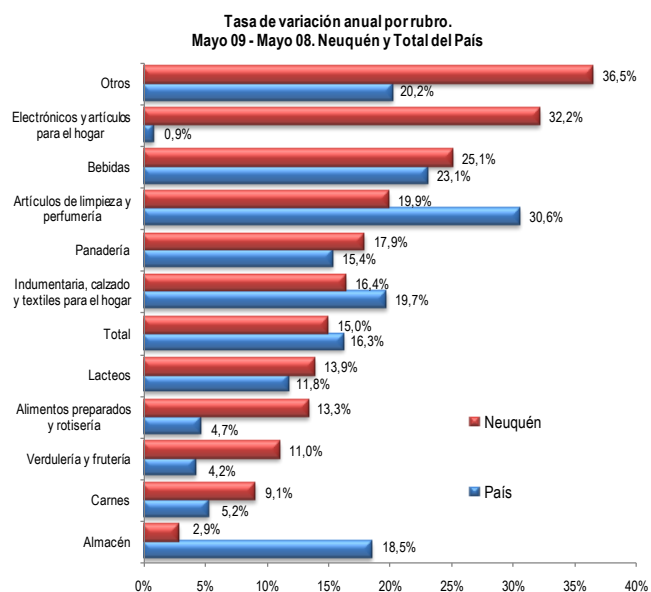
En lo que respecta a la evolución de las ventas por productos, para el total del país, el mayor aumento se registró en el rubro Artículos de limpieza y perfumería (30,6%), Bebidas (23,1%) y Otros (20,2%). Por otro lado, el rubro Electrónicos y artículos para el hogar, registró un leve aumento, 0,9%, luego de que las ventas de este grupo cayera un -7,9% interanual en abril.

En el caso de Neuquén, al analizar en forma desagregada la evolución de las ventas, por rubro, se observa una importante diferencia en relación al promedio del país. Mientras que para el total de provincias, el rubro que abarca a los artículos electrónicos fue el único que se redujo en términos anuales, en Neuquén presentó el segundo mayor crecimiento interanual. Este grupo se incrementó entre mayo de 2009 y el mismo mes del año anterior, un 32,2%. Aquí también se puede ver una fuerte desaceleración, ya que durante abril, las ventas correspondientes a este rubro se habían incrementado un 58,2%. En primer lugar, se ubicó el rubro Otros (36,5%). En el otro extremo, el de menor variación correspondió al rubro Almacén, cuyas ventas totales solo se incrementaron, en términos anuales, un 2,9%. Luego le siguieron las Carnes (9,1%) y Verdulería y frutería (11%).

En el gráfico puede verse la evolución de los diferentes rubros en comparación con el mismo mes del año anterior, tanto en la provincia de Neuquén, como para el total del país.

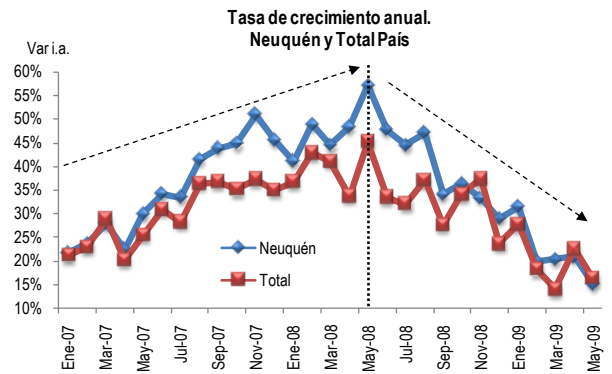
Dada la participación relativa de cada grupo de artículos en el total, se puede analizar la contribución de cada uno de ellos al crecimiento de las ventas totales en Neuquén. A diferencia de lo sucedido el mes pasado, cuando el rubro Almacén fue el que más aportó a la variación total, en mayo volvió a ser el rubro Otros el que ocupó ese lugar, siendo el de mayor aporte al crecimiento.

De la variación total, este grupo contribuyó con 3,8 puntos porcentuales. Le sigue en importancia, el rubro Artículos de Limpieza y Perfumería, cuyo aporte alcanzó a 2,6 p.p. Las Bebidas aportaron otros 2,1 puntos, mientras los Lácteos lo hicieron con 1,4 p.p. Es decir, estos cuatro grupos explicaron cerca del 65% del incremento en las ventas durante el último año.



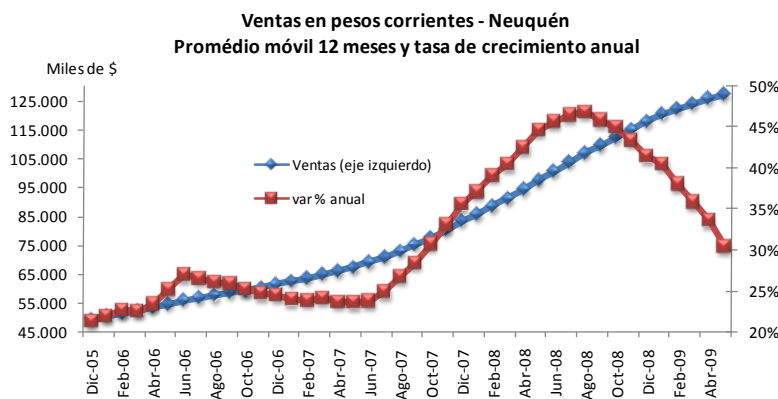
Fuente: Subsecretaría de Ingresos Públicos, en base a INDEC

Analizando la evolución de la tasa de crecimiento en Neuquén y el total del país, a lo largo de los últimos meses, se observa una desaceleración en la tasa de crecimiento de ambas, marcando que el nivel de consumo está siendo afectado por la reducción en el nivel de actividad general. Durante mayo, la tasa de crecimiento volvió a reducirse, luego de haber aumentado en los dos meses previos. Es más, la tasa de crecimiento correspondiente al mes de mayo, fue la menor desde junio de 2005. Esto puede verse en el primer gráfico.



Fuente: Subsecretaría de Ingresos Públicos, en base a INDEC

En el segundo, se muestra el promedio móvil de 12 meses, con el objetivo de suavizar la serie, y su tasa de crecimiento, para la provincia de Neuquén.



Fuente: Subsecretaría de Ingresos Públicos, en base a INDEC

Allí se ve mas claramente como el crecimiento de las ventas comienzan a desacelerarse a comienzos de 2008, acentuándose hacia la segunda mitad del año pasado, cuando el ritmo de variación anual cambia su tendencia y comienza a caer.

Se puede concluir que el consumo en al provincia de Neuquén se vio afectado por el contexto recesivo. Si bien las ventas se incrementaron un 15%, al eliminar la distorsión generada por la mayor superficie, se obtiene solamente un aumento del 2% anual. Estos valores se encuentran expresados en pesos corrientes, por lo que si se corrige por el índice de precios de la encuesta de supermercados, que en mayor presentó una variación anual de 3,8%,, se obtendría una caída de las ventas en términos reales.